

# RAPPORT ANNUEL 2016





## TAQA MOROCCO, ACTEUR MAJEUR DANS LA PRODUCTION D'ÉLECTRICITÉ

Acteur majeur du secteur de l'énergie au Maroc coté à la Bourse de Casablanca, TAQA Morocco est le premier producteur privé d'électricité du Royaume assurant environ 50% de la production nationale d'électricité.

Adossée au Groupe TAQA, un leader mondial de la production de l'énergie et un des plus grands investisseurs étrangers au Maroc, TAQA Morocco est la plus grande Centrale Thermique à charbon indépendante de la région MENA la plaçant dans le quartile de tête mondial des meilleures centrales électriques.

Avec ses 480 collaborateurs et ses six unités de production d'une capacité de 2 056 MW, la Centrale Thermique de Jorf Lasfar est le principal fournisseur de l'Office National d'Électricité et d'Eau Potable (ONEE), dotée d'installations performantes assurant un taux de disponibilité de plus de 90%.

Un rendement optimal et une fiabilité garantis par un programme de maintenance préventive rigoureux, par une expertise et un savoir-faire du capital humain.

Véritable contributeur économique et social au Maroc, TAQA Morocco est un acteur engagé tant au niveau régional que national : investissement avec la réalisation de l'extension de la Centrale thermique, amélioration des performances industrielles, création d'emploi et développement social du pays.

TAQA Morocco mène une véritable politique de Responsabilité Sociale d'Entreprise qui a pour objectif de renforcer les liens avec l'ensemble des parties prenantes, d'anticiper la réglementation, de valoriser le capital humain, d'améliorer en continu ses performances environnementales et de soutenir le développement social en menant une politique active d'actions citoyennes de proximité.

Empreinte du paysage économique et social du Royaume et dans un secteur en constante évolution, TAQA Morocco a pour ambition d'accompagner le mix énergétique tant au niveau national que régional en produisant de l'électricité au meilleur coût, dans le respect de la sécurité et de l'environnement, et en mettant tout son savoir-faire et son expertise au service de la dynamique de croissance.

## INSTITUTIONNALISATION ET ANCRAGE DANS LE PAYSAGE ÉCONOMIQUE MAROCAIN

TAQA Morocco est cotée à la Bourse de Casablanca depuis le 24 décembre 2013.

L'introduction en Bourse a consisté en une ouverture de capital à hauteur de 1 milliard de dirhams pour une valorisation de 9 milliards de dirhams.

La société a par ailleurs réalisé une opération de placement privé pré-IPO portant sur près de 500 millions de dirhams qui a permis l'entrée de trois grands institutionnels de la place dans le capital de l'entreprise : RMA Watanya, la Société Centrale de Réassurance et la Mutuelle Centrale Marocaine d'Assurance.

Aujourd'hui, la valeur TAQA Morocco, dotée d'une performance historique solide, évolue dans un secteur à fort potentiel de croissance et s'appuie sur un business plan sécurisé sur les trente prochaines années.

Opérateur leader de l'énergie au Maroc, TAQA Morocco est voué à croître sur les bases d'un actionariat maroco-émirati, permettant d'ancrer l'entreprise dans le tissu économique marocain ouvrant le capital aux grands institutionnels du pays et aux investisseurs désireux de participer au développement énergétique national et régional.

Depuis l'introduction en Bourse, la performance du cours TAQA Morocco a connu une croissance soutenue et pérenne traduisant une confiance de nos investisseurs dans les objectifs et les réalisations qui ont été engagés.

TAQA Morocco représente aujourd'hui la 9<sup>ème</sup> capitalisation boursière du Maroc.

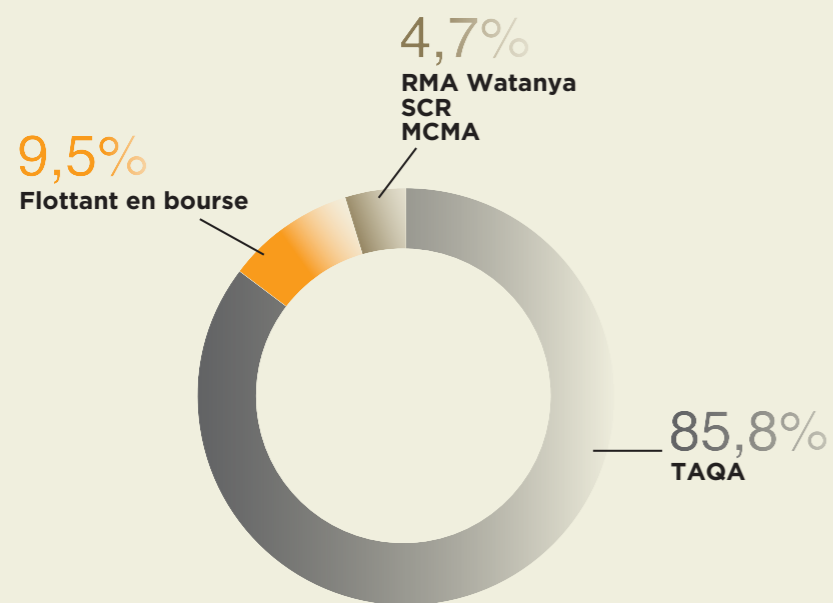
Plus de  
**60%**  
de l'opération  
d'augmentation  
du capital réservés  
aux institutionnels  
marocains

## TAQA, UN DES PLUS GRANDS INVESTISSEURS ÉTRANGERS AU MAROC

Depuis sa création en 2005, TAQA est aujourd'hui une référence mondiale dans son domaine et l'une des plus grandes sociétés cotées à la Bourse d'Abu Dhabi avec un total bilan de plus de 28,5 milliards de dollars et 17 410 MW de capacité installée. Le Groupe TAQA est l'un des plus grands investisseurs étrangers au Maroc.

### ACTIONNARIAT

La société TAQA est détenue à hauteur de 75% par le groupe public émirati ADWEA (Abu Dhabi Water and Electricity Authority).



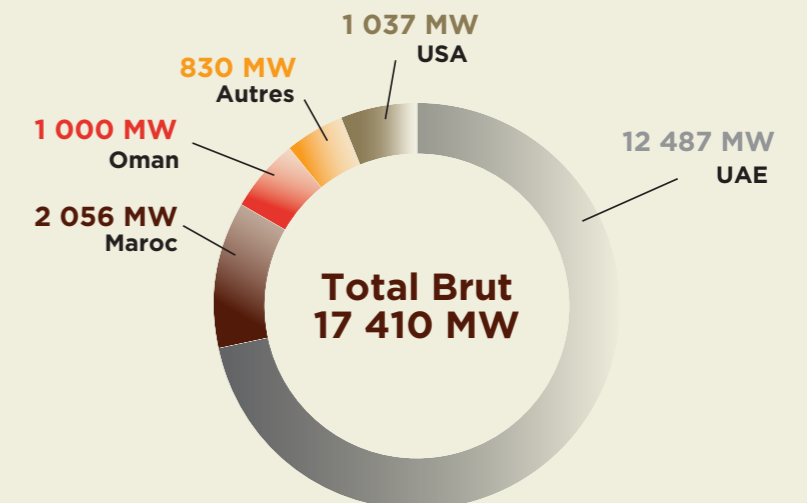
### PRÉSENCE MONDIALE

Dotée d'une expertise technique et opérationnelle de premier rang à l'échelle internationale, TAQA a étendu son champ d'intervention à des activités associées aux secteurs du pétrole et du gaz, de l'électricité et de l'eau et des infrastructures de transport et de stockage de produits pétroliers et gaziers dans la région MENA, en Inde, en Europe et en Amérique du Nord.

TAQA emploie aujourd'hui 2 800 personnes dans 11 pays d'Asie, d'Afrique, d'Amérique du Nord et d'Europe.

### ACTIVITÉ

Noté A3 par l'agence Moody's et A par Standard & Poor's, TAQA est un Groupe intégré et structuré en 2 segments d'activité :



#### Pétrole et Gaz

Le Groupe TAQA est engagé dans l'exploration, le développement et la production de pétrole brut, de gaz naturel et liquide, ainsi que le stockage, le traitement et le transport de gaz et de pétrole.

#### Eau et Électricité

Le Groupe TAQA fournit plus de 90% de l'eau et de l'électricité consommées dans l'Émirat d'Abu Dhabi et déploie son intervention à l'échelle internationale avec plus de 17 410 MW de capacité installée sur 4 continents.





# SOMMAIRE

|   |    |
|---|----|
| UNE PERFORMANCE ET UNE CONTRIBUTION PÉRENNE | 09 |
| PERPÉTUER UNE DYNAMIQUE DE CROISSANCE       | 14 |
| AMÉLIORER L'EFFICACITÉ OPÉRATIONNELLE       | 22 |
| AGIR EN ENTREPRISE RESPONSABLE ET SOLIDAIRE | 38 |
| PRODUIRE UNE ÉNERGIE EFFICIENTE             | 48 |
| ÉTATS FINANCIERS                            | 53 |

## Une performance et une contribution pérenne

« Notre Groupe est aujourd'hui une véritable empreinte de l'économie marocaine de par son investissement, son engagement dans l'amélioration du pôle industriel au niveau local, sa contribution dans la création d'emploi de formation et sa mobilisation en tant qu'entreprise socialement responsable ».

## MOT DU PRESIDENT



M. ABDELMAJID  
IRAQUI HOUSSAINI

« Forte d'une performance historique solide avec une ambition de pérenniser son activité et sa position de leader, TAQA Morocco a connu une mutation majeure en mettant en place une stratégie d'amélioration continue sur l'ensemble de ses process : amélioration des installations, maintenance préventive, organisation, programme de maîtrise des coûts, formation et expertise du capital humain ; autant d'engagements qui contribuent fortement à une performance soutenue au niveau opérationnel et financier.

S'appuyant sur un business plan sécurisé et sur l'amélioration de la chaîne de valeurs de son activité, TAQA Morocco œuvre ainsi à offrir le meilleur rendement à ses actionnaires. Notre Groupe est aujourd'hui une véritable empreinte de l'économie marocaine de par son investissement, son engagement dans le développement du pôle industriel au niveau local, sa contribution dans la création d'emploi et la formation et sa mobilisation en tant qu'entreprise socialement responsable.

Nous nous donnons également pour principale mission d'être un opérateur contrôlant son impact écologique et plaçant l'environnement au cœur de son mode de fonctionnement.

Notre performance, nous la devons au talent et au savoir-faire de nos ressources humaines. Des femmes et des hommes engagés, qui, par leurs compétences et un sens partagé d'une culture et de valeurs d'entreprise fortes, avancent ensemble vers un même objectif. Des résultats qui confirment également la fiabilité de notre outil industriel faisant l'objet d'une

politique de maintenance conforme aux meilleures pratiques internationales.

L'ensemble de nos indicateurs clés sont en progression par rapport aux prévisions : une bonne performance opérationnelle avec un taux de disponibilité globale de 92,5% ; des résultats financiers en amélioration par rapport à l'année précédente avec un dépassement de nos objectifs fixés dans le business plan ; un cours de bourse qui a connu une croissance positive soulignant la confiance de nos actionnaires et investisseurs ; une distribution de dividendes en augmentation de 23% par rapport à 2015 qui représente un rendement action de 4,7%.

Ce succès est le fruit de l'implication et de la mobilisation de nos collaborateurs à tous les niveaux de l'entreprise conjugué à une véritable politique d'amélioration continue de son activité : un savoir-faire et une maîtrise technique remarquable que je tiens à saluer.

Forte de son expertise, TAQA Morocco poursuivra ses efforts dans la réalisation des résultats prévisionnels 2017 conformément au business plan avec l'intention de se positionner dans le développement du secteur énergétique au Maroc et en Afrique.

En effet, dans un secteur en constante évolution, TAQA Morocco a pour ambition de grandir en accompagnant et en prenant pleinement place dans les énergies renouvelables notamment l'éolien, et ce, au service de la dynamique de croissance que connaît la région. »

“ NOTRE GROUPE EST  
AUJOURD'HUI UNE  
VÉRITABLE EMPREINTE DE  
L'ÉCONOMIE MAROCAINE... ”

# L'ÉQUIPE DE DIRECTION



## PAGE DE GAUCHE

Comité de Direction de TAQA Morocco

### De gauche à droite, premier rang

Mehdi Belghiti  
Abdelkader Hilmi  
Abdelmajid Iraqui Houssaini  
Omar Alaoui M'hamdi

Directeur Pôle Support  
Directeur Technique et Gestion de Projets  
Président du Directoire  
Directeur Général Adjoint en charge  
du Pôle Finance et Développement

### De gauche à droite, arrière plan

Said El Mamouni  
Karim Benjelloun  
Khalid Benghanem  
Etienne Vollebregt

Directeur Juridique  
Directeur Stratégie et Planification  
Directeur Ressources Humaines  
Directeur de la Centrale



**Omar Alaoui M'hamdi**  
Directeur Général Adjoint en charge du Pôle Finance et Développement  
Membre du Directoire

“ DEPUIS 4 ANS, NOUS CONNAISSONS UNE SURPERFORMANCE CONTINUE DE NOS ENGAGEMENTS PAR RAPPORT AUX PRÉVISIONS DU BUSINESS PLAN : NOUS SOMMES AINSI PLACÉS AU 7<sup>ÈME</sup> RANG DES CAPITALISATIONS BOURSIÈRES ET UN DES PLUS IMPORTANTS CONTRIBUTEURS FISCAUX AU ROYAUME. TAQA MOROCCO CONTRIBUE À L'ÉCONOMIE NATIONALE ET RÉGIONALE À TRAVERS LA COUVERTURE NATIONALE DE 50% DE LA PRODUCTION D'ÉLECTRICITÉ AINSI QU'À LA CRÉATION D'EMPLOIS ET L'AMÉLIORATION DU CADRE DE VIE DES RIVERAINS AU NIVEAU LOCAL. ”



**Abdelkader Hilmi**  
Directeur Technique et Gestion de Projets  
Membre du Directoire

“ L'EFFICACITÉ OPÉRATIONNELLE DE TAQA MOROCCO REPOSE SUR UN SYSTÈME DE MANAGEMENT INTÉGRÉ ET DE QUALITÉ. SON EFFICIENCE S'ILLUSTRE PAR DE BONNES PERFORMANCES DES UNITÉS, AVEC UN TAUX DE DISPONIBILITÉ DE 92,5%. ”



**Khalid Benghanem**  
Directeur Ressources Humaines  
Membre du Directoire

“ NOUS AVONS CONSTRUIT NOTRE POLITIQUE RH SUR DES PILIERS IMPORTANTS, NOTAMMENT UN SYSTÈME DE MANAGEMENT DE LA PERFORMANCE COHÉRENT, UNE POLITIQUE DE RÉMUNÉRATION JUSTE ET ÉQUITABLE ET UN SYSTÈME DE MANAGEMENT DES TALENTS ASSURANT LA RELÈVE NÉCESSAIRE ET PERMETTANT LE DÉVELOPPEMENT DES COLLABORATEURS. LE TOUT DANS UN ENVIRONNEMENT DE DIALOGUE CONTINU, POUR UN CLIMAT SOCIAL SÉREIN. ”

**PERPÉTUER  
UNE DYNAMIQUE  
DE CROISSANCE**



# PANORAMA, PERFORMANCES & TRANSFORMATION

Au cours de l'année 2016, TAQA Morocco a affiché des résultats opérationnels et financiers en progression par rapport aux prévisions du business plan. Ces performances reflètent la fiabilité du business model qui s'appuie sur une grande maîtrise technique des équipes et un outil industriel faisant l'objet d'une politique de maintenance rigoureuse.

## PANORAMA 2016

# 2 056 MW

Capacité globale  
des 6 unités

# 92,5%

Taux de disponibilité  
global

# 93,1%

Taux de disponibilité  
des Unités 1 à 4

# 91,3%

Taux de disponibilité  
des unités 5&6

# 978 MDH

(+11,4%)

Résultat Net Part  
du Groupe Consolidé

# 37 DH/ACTION

(+23%)

Dividendes par action

## PERFORMANCES ET REALISATIONS MAJEURES

- Une bonne performance des Unités 1 à 6 avec un taux de disponibilité global de **92,5%**,
- Un Résultat Net Part du Groupe en progression,
- Un taux de disponibilité des **Unités 1 à 4** de **93,1%** tenant compte de la révision majeure de l'Unité 1 et de l'arrêt planifié pour inspection de l'Unité 3 en application du plan de maintenance,
- Un taux de disponibilité de **91,3%** des **Unités 5 et 6** tenant compte de la réalisation de la révision mineure de l'Unité 5 en application du Plan de Maintenance,
- Une proposition de distribution de dividendes de **37 DH** par action en augmentation de **23%** par rapport à 2015, représentant un rendement action de **4,7%\***.

\*Sur la base du cours de bourse du 17 mars 2017

## TRANSFORMATION DU GROUPE TAQA MOROCCO

### 1996

- Le consortium ABB Energy Ventures et CMS Generation remporte l'appel d'offres international de l'ONE pour l'exploitation des Unités 1&2 ainsi que pour la conception, la construction, le financement et l'exploitation des Unités 3&4 de Jorf Lasfar.

### 1997

- Septembre : création de la société Jorf Lasfar Energy Company sous forme de Société en Commandite par Actions.
- Transfert des Unités 1&2 de la Centrale thermique de Jorf Lasfar.
- Démarrage de la construction des Unités 3&4.
- Mise en place du financement de 1,2 milliard USD auprès d'un consortium bancaire international.

### 2000

- 9 juin : mise en service commerciale de l'Unité 3.

### 2001

- 2 février : mise en service commerciale de l'Unité 4.

### 2007

- Mai : acquisition de JLEC par Abu Dhabi Energy Company (TAQA) qui devient l'actionnaire unique de manière indirecte de la société.
- Certification du Système de Management de la Santé et la Sécurité au Travail selon la norme OHSAS 18001.

### 2009

- Janvier : transformation de la Société en Société Anonyme à Directoire et Conseil de Surveillance.
- Janvier : refinancement de la dette internationale auprès d'un consortium bancaire marocain.
- 20 mai : signature du protocole d'accord pour le développement des Unités 5&6.

### 2010

- 22 décembre : création de la filiale Jorf Lasfar Energy Company 5&6 (JLEC 5&6) dont l'objet est la construction et l'exploitation des deux Unités 5&6 (dans le prolongement des 4 premières unités), d'une capacité de 350 MW chacune.
- 24 décembre : signature du contrat EPC entre JLEC 5&6 et le consortium Mitsui & Co et Daewoo.

### 2011

- 30 mars : signature du contrat de fourniture d'énergie électrique relatif aux Unités 5&6.
- 31 octobre : signature du contrat EPC relatif aux équipements de déchargement de navires à charbon.
- 3 novembre : signature du contrat EPC relatif aux équipements de manutention et stockage du charbon.

### 2012

- 20 juin : signature des documents de financement du projet d'extension JLEC 5&6 pour un montant équivalent de 1,4 milliard USD sur 16 ans en multidevises.
- 11 décembre : signature de la concession du terminal charbonnier du port de Jorf Lasfar avec l'ANP pour les droits de concessions des quais 3 et 3 bis à JLEC et JLEC 5&6 pour une période de 30 ans.

### 2013

- 18 janvier : signature des accords définitifs pour le décaissement de l'équivalent de 1,4 milliard de dollars américains destinés à l'extension des Unités 5&6 de la Centrale thermique.
- 14 février : TAQA remporte le prix « African Power Deal of the Year 2012 » pour le financement du projet d'extension de la Centrale Thermique de Jorf Lasfar JLEC 5&6 lors de la 14<sup>ème</sup> édition de la remise des prix du magazine Project Finance à Londres.
- 21 mars : TAQA reçoit le prix « Best Partnership Award 2012 » lors de la World Investment Conference North Africa à Marrakech.
- 25 octobre : synchronisation de l'Unité 5 avec le réseau électrique national.
- 2 décembre : obtention du visa pour l'IPO du Conseil Déontologique des Valeurs Mobilières (CDVM).
- 24 décembre : 1<sup>ère</sup> cotation à la Bourse de Casablanca.

### 2014

- 5 février : synchronisation de l'unité 6 avec le réseau électrique national.
- 15 avril : mise en exploitation commerciale de l'unité 5.
- 7 juin : mise en exploitation commerciale de l'unité 6.
- 13 octobre : Jorf Lasfar Energy Company a procédé au changement de dénomination sociale pour adopter celle de TAQA Morocco et à l'extension de son objet social actés par l'Assemblée Générale Mixte, ce, afin d'accompagner les orientations stratégiques de la société ainsi que ses projets de développement.
- 4 novembre : obtention de la certification Qualité ISO 9001, Santé & Sécurité OHSAS 18001, Environnement ISO 14001 par Lloyd's Register Quality assurance pour l'ensemble des activités de TAQA Morocco.

### 2015

- 10 février : obtention du Label Responsabilité Sociale de l'Entreprise de la CGEM.
- Décembre : mise en service des déchargeurs de charbon.

### 2016

- Décembre : finalisation du projet d'extension du terminal charbonnier avec une capacité de déchargement de 9 milliards de tonnes.

# PERFORMANCES OPÉRATIONNELLES

## DES PERFORMANCES OPÉRATIONNELLES ET FINANCIÈRES EN PROGRESSION

Forte d'une performance historique solide avec une ambition de pérenniser son activité et sa position de leader, TAQA Morocco a connu une mutation majeure depuis son introduction en Bourse : amélioration des process et des installations, maintenance préventive, organisation, programme de maîtrise des coûts, formation et expertise du capital humain sont autant

d'engagements qui contribuent fortement à une performance soutenue au niveau opérationnel et financier.

S'appuyant sur un business plan sécurisé et sur l'amélioration de la chaîne de valeurs de son activité, TAQA Morocco œuvre à offrir le meilleur rendement à ses actionnaires.

### PERFORMANCES OPÉRATIONNELLES

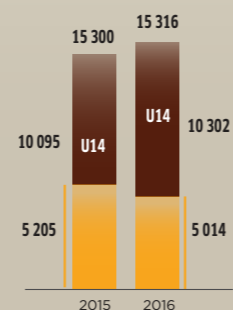
Disponibilité Unités 1 à 4



Disponibilité Unités 5 & 6



Production Nette en GWh



**Etienne Vollebregt**  
Directeur de la Centrale

“ LE TAUX DE DISPONIBILITÉ EST IMPACTÉ PAR DEUX ÉLÉMENTS : LES ARRÊTS PLANIFIÉS DE MAINTENANCE ET LES ARRÊTS FORCÉS. CE TAUX EST VARIABLE D'UNE ANNÉE À UNE AUTRE. SUR CE PLAN, 2016 EST UNE ANNÉE QUI A PERMIS LA RÉALISATION DU PLAN DE MAINTENANCE PRÉVENTIF AVEC LA RÉVISION MAJEURE DE L'UNITÉ 1, L'ARRÊT PLANIFIÉ POUR INSPECTION DE L'UNITÉ 3 ET LA RÉVISION MINEURE DE L'UNITÉ 5. TAQA MOROCCO EST PARVENU À AFFICHER UNE BONNE PERFORMANCE DE SON TAUX DE DISPONIBILITÉ. DES RÉSULTATS QUI CONFIRMENT LA FIABILITÉ DE NOTRE POLITIQUE DE MAINTENANCE ET UNE GRANDE MAÎTRISE TECHNIQUE DES ÉQUIPES. ”

# PERFORMANCES FINANCIÈRES

## COMPTES CONSOLIDÉS

| En Mdh                             | 2016  | 2016 e* | Variation 16/16 e en % | 2015  | Variation 16/15 en % |
|------------------------------------|-------|---------|------------------------|-------|----------------------|
| Chiffre d'affaires                 | 8 049 | 8 799   | -8,5%                  | 8 888 | -9,4%                |
| EBITDA                             | 3 508 | 3 320   | 5,7%                   | 3 605 | -2,7%                |
| Résultat d'exploitation            | 2 576 | 2 471   | 4,3%                   | 2 666 | -3,4%                |
| Résultat financier                 | -709  | -755    | 6,1%                   | -748  | 5,2%                 |
| Résultat net                       | 1 298 | 1 180   | 10,1%                  | 1 291 | 0,5%                 |
| Dont résultat net - Part du Groupe | 978   | 878     | 11,4%                  | 966   | 1,3%                 |
| Dont intérêt minoritaires          | 319   | 301     | 6,1%                   | 325   | -1,9%                |
| Dettes nette/EBITDA                | 3,1x  | 3,5x    | -9,3%                  | 3,3x  | -5,4%                |

\*En référence aux prévisions du Business Plan

Le **Résultat Net Part du Groupe** est en progression de **11,4%** par rapport aux prévisions du business plan et de **1,3%** par rapport à l'exercice 2015. Cette progression s'explique principalement par :

- Une bonne performance opérationnelle de l'ensemble des Unités tenant compte de la réalisation du Plan de Maintenance,
- La poursuite de la politique rigoureuse de maîtrise des coûts qui a contribué à la progression du **taux de marge opérationnel consolidé** qui s'établit à **32%**, contre respectivement **28%** au niveau des prévisions du Business Plan et **30%** en 2015,

L'amélioration du résultat financier qui s'explique principalement par la bonne maîtrise des charges d'intérêts et l'optimisation des placements des excédents de trésorerie.

L'année 2016 a été marquée par une baisse des prix d'achat du charbon de 14% au niveau du marché international. Cette baisse a eu une répercussion sur le chiffre d'affaires et sur les achats consommés de charbon, sans impact significatif sur le Résultat Net Consolidé.

**Hicham Chad**  
Finance Manager JLEC 5&6



“ LES FLUCTUATIONS DES COURS DU COMBUSTIBLE SONT PLUS VISIBLES SUR NOTRE CHIFFRE D'AFFAIRES QUE SUR LE RÉSULTAT NET, NOTAMMENT PARCE QUE NOTRE SYSTÈME D'APPROVISIONNEMENT EN CHARBON EST BASÉ SUR UNE FORMULE D'ÉNERGIE PERMETTANT UNE REFACTURATION QUASI IDENTIQUE DES VARIATIONS DU PRIX DU CHARBON SUR LE MARCHÉ INTERNATIONAL. LA RÉSILIENCE D'UN GROUPE COMME TAQA MOROCCO NE SE LIT PAS UNIQUEMENT PAR L'ÉVOLUTION DE SON CHIFFRE D'AFFAIRES MAIS BIEN PAR L'ÉVOLUTION DE SON RÉSULTAT NET EN PROGRESSION EN 2016. ”

# PERFORMANCES FINANCIÈRES

## COMPTES SOCIAUX

| En Mdh                  | 2016  | 2016 e* | Variation 16/16 e en % | 2015  | Variation 16/15 en % |
|-------------------------|-------|---------|------------------------|-------|----------------------|
| Chiffre d'affaires      | 4 506 | 4 812   | -6,4%                  | 4 887 | -7,8%                |
| EBITDA                  | 1 310 | 1 168   | 12,2%                  | 1 316 | -0,5%                |
| Résultat d'exploitation | 763   | 667     | 14,5%                  | 772   | -1,1%                |
| Résultat financier      | 352   | 283     | 24,2%                  | 252   | 39,5%                |
| Résultat Net            | 939   | 817     | 14,9%                  | 842   | 11,4%                |

\*En référence aux prévisions du Business Plan

Le **Résultat Net** est en augmentation de **14,9%** par rapport aux prévisions du Business Plan et de **11,4%** par rapport à l'exercice 2015. Cette progression est essentiellement expliquée par :

- L'amélioration de la disponibilité des Unités 1 à 4, passant de **91,1%** en 2015 à **93,1%** en 2016,
- L'appréciation du **taux de marge d'exploitation** en 2016 qui s'élève à **16,9%**, contre **13,9%** au niveau des prévisions du Business plan et **15,8%** en 2015, principalement due aux efforts continus d'amélioration de la productivité opérationnelle,
- L'augmentation du résultat financier, principalement due

à la hausse des dividendes distribués par la filiale JLEC 5&6 conjuguée à l'optimisation des charges d'intérêt sur emprunts.

## CONTRÔLE FISCAL

TAQA Morocco a fait l'objet en 2016 d'un contrôle fiscal. Une provision pour risque a été constituée pour faire face aux compléments d'impôt éventuels qui découleraient de ce contrôle fiscal.

TAQA Morocco estime que les redressements éventuels n'auront pas d'impact significatif sur le résultat, la situation nette et la liquidité de la Société.

## INDICATEURS BILANCIELS COMPTES CONSOLIDÉS EN MMDH

|                                    |        |                           |       |
|------------------------------------|--------|---------------------------|-------|
| ACTIF IMMOBILISÉ                   | 15 806 | FONDS PROPRES & ASSIMILÉS | 7 284 |
| BESOIN EN FONDS DE ROULEMENT (BFR) | 1 134  | DETTE NETTE (*)           | 9 656 |

Structure bilanciale solide et équilibrée et un Besoin en Fonds de Roulement (BFR) maîtrisé.

## INDICATEURS DE FLUX DE TRÉSORERIE - COMPTES CONSOLIDÉS EN MMDH

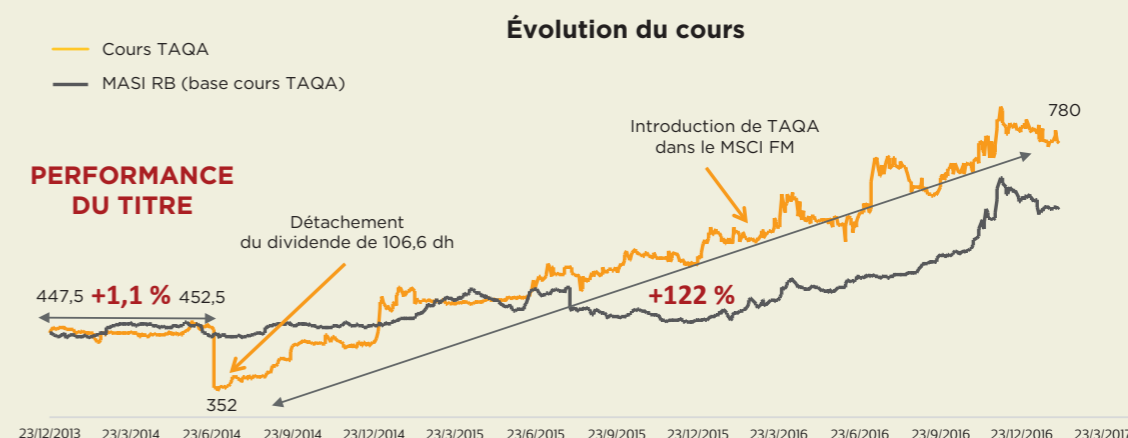
|                               |        |
|-------------------------------|--------|
| CASH FLOW OPÉRATIONNEL        | 2 323  |
| CASH FLOW D'INVESTISSEMENT    | -383   |
| CASH FLOW DE FINANCEMENT (**) | -1 144 |

Capacité à générer un niveau de trésorerie excédentaire pour soutenir l'activité et une croissance potentielle.

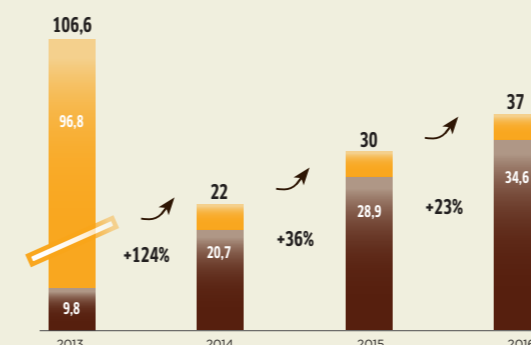
(\*) Gearing : 57%

(\*\*) Hors dividendes versés par le Groupe TAQA Morocco

## PERFORMANCE BOURSÈRE



## ÉVOLUTION DES DIVIDENDES PAR ACTION PRÉVISIONNEL



## DIVIDENDES

Le Directoire a décidé de soumettre à l'approbation de l'Assemblée Générale Ordinaire la distribution d'un dividende de **37 dirhams par action**.

Ce dividende sera mis en paiement au plus tard au 25 juillet 2017.

## PERSPECTIVES

Forte de son expertise opérationnelle, TAQA Morocco poursuivra ses efforts pour la réalisation des résultats prévisionnels 2017 au Business Plan.

Le Groupe TAQA Morocco réaffirme son ambition de développement à travers l'étude de différentes opportunités au Maroc et en Afrique.



**AMÉLIORER  
L'EFFICACITÉ  
OPÉRATIONNELLE**

# GOVERNANCE

TAQA Morocco s'est engagée dans un processus d'amélioration continue permettant de satisfaire l'ensemble des parties prenantes, et ce, pour une meilleure réalisation de ses performances : organisation adaptée, valorisation et formation du capital humain, maîtrise environnementale, amélioration des process, valorisation de la chaîne de valeurs. Un dynamisme contribuant fortement à l'amélioration du pôle industriel régional et au développement économique et social du Royaume.

## UNE GOUVERNANCE ADAPTÉE À L'ACTIVITÉ

TAQA Morocco est une Société Anonyme à Directoire et Conseil de Surveillance.



# COMITÉS

## COMITÉS DE GOUVERNANCE RELEVANT DU CONSEIL DE SURVEILLANCE

### Comité d'Audit

Le Comité d'Audit assure le suivi des questions relatives à l'élaboration et au contrôle des informations comptables et financières. À ce titre, et sans préjudice des compétences et responsabilités des organes chargés de l'administration, de la direction ou de la gestion de TAQA Morocco, le Comité d'Audit est notamment chargé auprès du Conseil de Surveillance de la Société :

- du suivi de l'élaboration de l'information destinée aux actionnaires, au public et à l'Autorité Marocaine du Marché des capitaux ;
- du suivi de l'efficacité des systèmes de contrôle interne, d'audit interne et, le cas échéant, de gestion des risques liés à TAQA Morocco ;
- du suivi du contrôle légal des comptes sociaux et des comptes consolidés de TAQA Morocco ;
- de l'examen et du suivi de l'indépendance des commissaires aux comptes ;
- d'attirer l'attention des directions sur tout risque concernant le non-respect du code d'Éthique et de Déontologie de TAQA Morocco.

### Comité de Nomination et de Rémunération des Dirigeants

Le Comité de Nomination et de Rémunération des Dirigeants a pour mission d'assister les membres du Conseil de Surveillance en matière de nomination et de rémunération des dirigeants.

## COMITÉS DE GOUVERNANCE RELEVANT DU DIRECTOIRE

### Comité de Direction

Le Comité de Direction est chargé de toutes les questions relatives à la stratégie, au développement et à l'organisation du Groupe TAQA Morocco. À cet effet, il prend toutes les décisions nécessaires à la réalisation des objectifs opérationnels et financiers de TAQA Morocco.

### Comité d'Organisation et de Rémunération

Le Comité d'Organisation et de Rémunération a pour objet d'aider le Directoire à s'acquitter de ses responsabilités en matière de ressources humaines, notamment en ce qui concerne la rémunération, les plans d'organisation, la planification de la relève, la formation des employés ainsi que toute autre question que pourrait lui soumettre le Directoire.

### Comité de Dialogue Social

Le Comité de Dialogue Social est chargé de la gestion du cahier revendicatif présenté par le bureau syndical, la gestion de situations conflictuelles, l'élaboration des accords, la révision de la charte de consultation sociale et la mise en place de sous-commissions de travail. Il facilite la rencontre des partenaires sociaux dans un esprit de négociation, de dialogue et de concertation pour déterminer et améliorer les conditions du travail et de l'emploi, pour organiser la relation entre l'employeur, d'une part, les salariés et l'organisation syndicale des salariés d'autre part.

### Comité de Sûreté

Le Comité de Sûreté est en charge de la coordination des mesures de sûreté au sein de TAQA Morocco, du suivi et de la mise en place et contrôle des procédures de sûreté ; de l'étude et la gestion des missions et des projets proposés par le Département Sûreté ; du contrôle des ressources mises en place pour assurer la sûreté au sein de TAQA Morocco.

### Comité de Sécurité et d'Hygiène

Le Comité de Sécurité et d'Hygiène a pour missions d'appréhender les risques professionnels liés à l'activité et d'assurer l'application des dispositions légales et réglementaires relatives à la sécurité, l'hygiène et la protection de la santé sur les lieux de travail. Il joue un rôle de veille et de contrôle des appareils et dispositifs de sécurité et participe au développement d'un esprit de prévention des risques et de respect de la sécurité au sein de l'entreprise.

### Comité d'Entreprise

Le Comité d'Entreprise est consulté pour émettre des avis ou pour donner son accord dans les domaines suivants : les transformations structurelles et technologiques susceptibles d'être effectuées au sein de l'entreprise ; la stratégie de production de TAQA Morocco et les moyens d'améliorer sa rentabilité ; l'élaboration des projets sociaux au profit du personnel et le suivi de leur mise en oeuvre ; le bilan social ; les programmes d'apprentissage ; la formation insertion et la formation continue.

## COMITÉS

### Comité Responsabilité Sociale d'Entreprise (RSE)

Le Comité Responsabilité Sociale d'Entreprise a pour principale mission de définir, formaliser et suivre la démarche RSE de la société. Il recueille et valide les propositions de déclinaisons de la démarche RSE au sein de chaque Direction concernée ; il assure le pilotage de l'ensemble des actions ; assure le suivi du tableau de bord et veille à la réalisation du plan d'action. Il évalue régulièrement la démarche RSE et sa contribution sur les performances de la société. Il communique les résultats au Conseil de Surveillance et au Directoire de la société.

### Comité Sponsoring et Actions Citoyennes

Le Comité Sponsoring et Actions Citoyennes décline et met en œuvre la politique de la Direction Générale en matière de sponsoring et actions citoyennes. Il examine et valide les demandes, les soumet à l'approbation finale de la Direction Générale. Il veille à la stricte réalisation des actions et s'assure de leur conformité avec les dispositions contractuelles. Il assure le suivi et évalue régulièrement les actions entreprises en mesurant leurs impacts sur les axes définis.



## ÉTHIQUE

### ETHIQUE ET DÉONTOLOGIE

TAQA Morocco est régie par un Code de Déontologie avec pour objectif de fixer les règles déontologiques permettant d'assurer le respect des principes d'équité, de transparence et d'intégrité et ce, en conformité avec les valeurs de TAQA Morocco et, plus généralement, celles du Groupe TAQA.

Le Code de Déontologie édicte, en sus des règles déontologiques particulières relevant de l'activité spécifique de TAQA Morocco et aux règles de conduite édictées par le Code de Déontologie du Groupe TAQA « The Code of Business Ethics », les règles qui régissent l'utilisation et la communication de l'Information Privilégiée par la Société et les situations de Conflits d'Intérêts.

Ce Code établit ainsi les principes directeurs et règles au sein de TAQA Morocco afin de s'assurer que l'ensemble des collaborateurs ait une vision commune des normes déontologiques et qu'ils exercent leur métier dans le respect de ces normes.

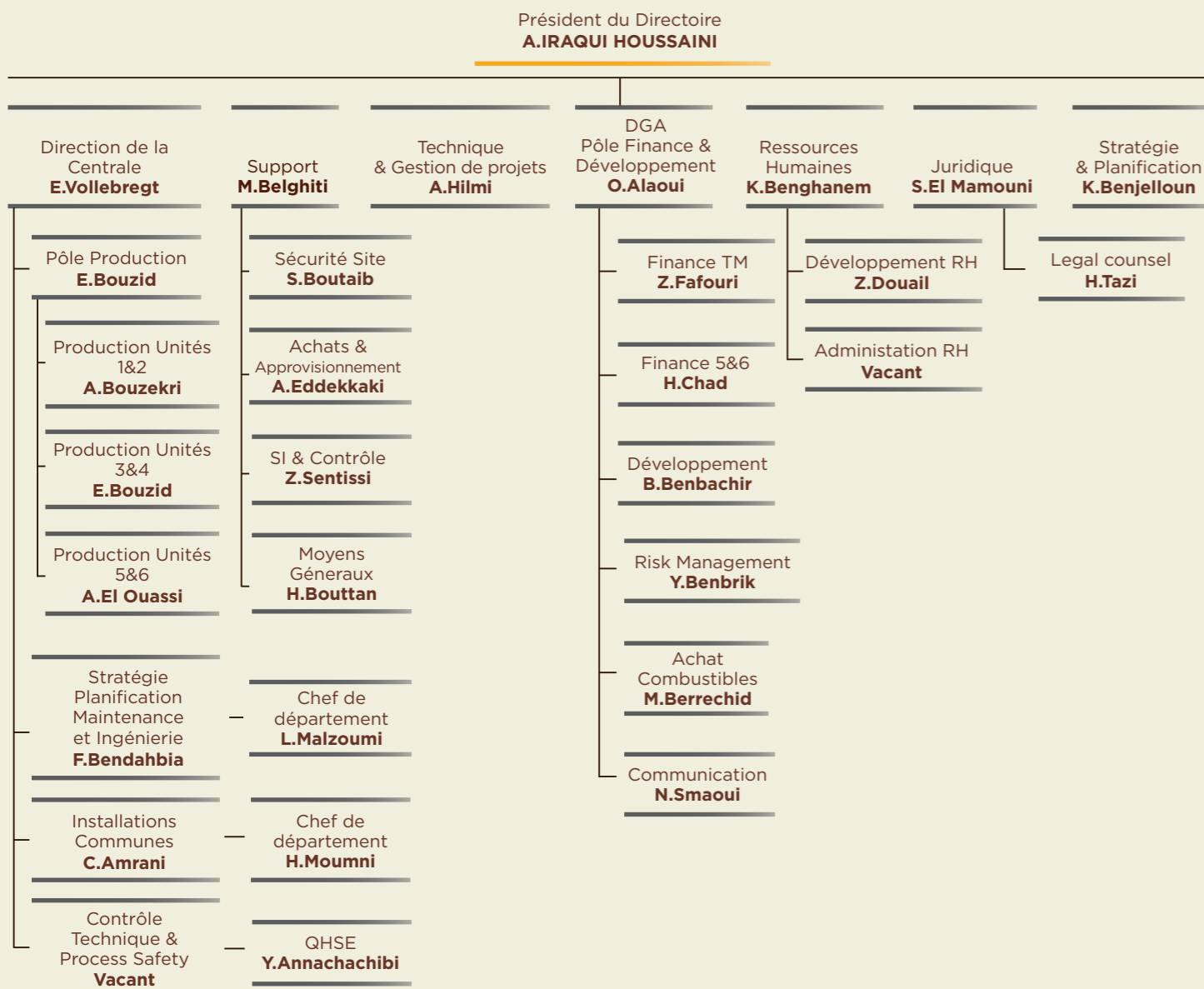


# CAPITAL HUMAIN

## UN CAPITAL HUMAIN AU CŒUR DE L'EXCELLENCE ET DE LA PERFORMANCE

En tant qu'acteur majeur du secteur stratégique de l'énergie et premier producteur privé d'électricité au Maroc, le Groupe TAQA Morocco place la valorisation de ses ressources humaines parmi ses premières priorités. Les exigences d'expertise et d'engagement du capital humain, pour assurer le niveau requis de performance et de disponibilité de l'outil de production, orientent TAQA Morocco dans une organisation adaptée et une politique des ressources humaines engagée.

## UNE ORGANISATION RÉPONDANT AUX EXIGENCES DE LA PERFORMANCE



## ENGAGEMENT ET EXPERTISE

La performance, TAQA Morocco la doit au talent et au savoir-faire de ses ressources humaines. Des femmes et des hommes engagés, qui par leurs compétences et un sens partagé d'une culture et de valeurs d'entreprise fortes, avancent ensemble vers un même objectif. Des résultats qui confirment également la fiabilité de l'outil industriel.

Ouverture et dialogue, management de la performance, gestion de carrières, formation continue, préparation de la relève... toute une stratégie permettant au Groupe de pérenniser l'expertise et le savoir-faire.

### Ouverture et dialogue

La politique ressources humaines en matière de relations sociales consiste à asseoir les règles de fonctionnement et de gestion des relations professionnelles afin d'instaurer au sein de l'entreprise une dynamique interne d'ouverture, de transparence, de dialogue et d'enrichissement mutuel.

À cet effet, la charte de concertation sociale en vigueur détermine le respect de quelques principes majeurs :

- Le respect mutuel nécessaire à la gestion sereine des relations professionnelles, au maintien d'un climat social sain et au développement d'une culture de dialogue et de concertation,
- Le respect des libertés et droits relatifs à la représentation salariale au sein de l'entreprise,
- L'application stricte des règles et procédures internes à l'entreprise, notamment en matière d'emploi, de discipline, de santé, de sécurité, d'organisation du travail au service des Unités de production.

### Valeurs et Politique sociale

La culture d'entreprise repose sur des valeurs partagées qui servent de référence morale, intellectuelle et professionnelle à tous ceux et toutes celles qui travaillent au sein du Groupe. Elles transparaissent aujourd'hui dans l'organisation et le fonctionnement. Elles constituent des atouts essentiels pour appréhender de façon solidaire les réalités changeantes de l'environnement et accompagner la réalisation des challenges.

La politique ressources humaines s'appuie sur l'écoute de chacun, dans le respect, le dialogue et la transparence. Ces valeurs s'accompagnent d'une véritable politique sociale basée sur la sécurité, la santé, l'hygiène afin d'assurer la protection et le bien-être des salariés propres à la société, des sous-traitants ainsi que des clients. Cette politique sociale est animée par une gestion de proximité du capital humain qui renforce les liens professionnels, répondant aux attentes des collaborateurs et consolidant l'engagement et la mobilisation des équipes.



# CAPITAL HUMAIN

## Management de la performance et gestion de carrières

Traduisant les valeurs dans les pratiques managériales quotidiennes et l'action soutenue de l'entreprise au profit de son environnement, la politique ressources humaines s'inscrit dans le respect des droits fondamentaux et de la responsabilité sociale de TAQA Morocco.

Elle s'articule ainsi autour de trois orientations majeures qui placent les ressources humaines au centre des intérêts du management :

- Attirer, développer et fidéliser les ressources humaines à fort potentiel ;
- Mettre en place une gestion des talents favorisant la promotion interne pour la relève, en passant par des programmes ciblés de formation ;
- Valoriser équitablement les compétences & performances. Une approche de perfectionnement globale et spécifique aux besoins de TAQA Morocco est ainsi en place, tenant compte des exigences des différents métiers de l'entreprise en matière de compétences techniques et managériales.

TAQA Morocco a initié toute une stratégie de management de la performance en mettant en place un système d'objectifs « SMART » en ligne avec les objectifs

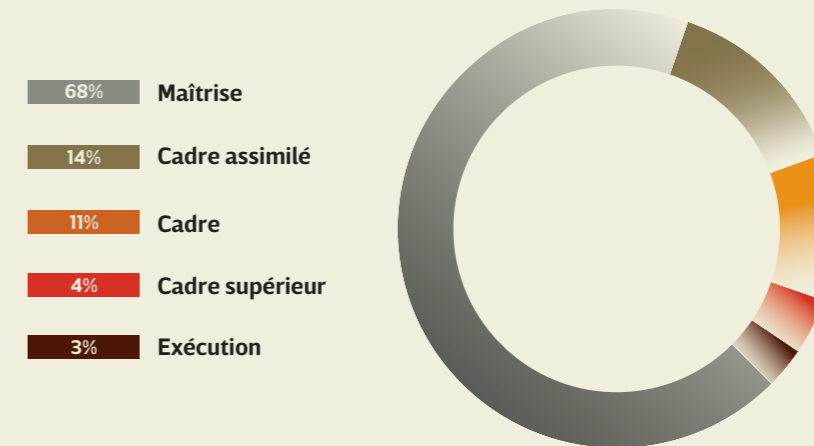
globaux, une vision et des ambitions communes. Les objectifs sont clairement identifiés et déclinés à chaque niveau de l'entreprise. Cette démarche s'accompagne d'évaluation objective en adéquation avec la gestion de carrières.

## Formation et relève

La formation continue est une priorité fondamentale afin d'assurer l'expertise pointue dans le domaine de l'énergie et la préparation de la relève. Cette politique des ressources humaines repose avant tout sur l'identification et le suivi des talents sur la base du potentiel et de la performance. La mise en place de la matrice des talents permet de mettre en œuvre le plan de relève nécessaire à la pérennité du savoir-faire. Cette démarche est accompagnée par un programme de formation continue adéquat basé sur le transfert de compétences et la maîtrise des métiers. Le système de parrainage par les anciens collaborateurs apporte toute son importance dans le transfert de la technologie et dans la maîtrise des métiers spécifiques à une Centrale Thermique.

## Evaluation et Rémunération

L'évaluation des performances fait partie intégrante de la politique des ressources humaines. Adaptée aux objectifs globaux et individuels, elle permet d'évaluer les performances, les potentiels et de tracer le parcours professionnel de chacun. Par ailleurs, TAQA Morocco a initié une politique de rémunération adaptée aux performances et à l'évolution des compétences. Elle a pour but d'attirer, de motiver et de fidéliser. Le système de rémunération est basé sur la réalisation des performances individuelles et collectives ainsi que sur un benchmark marché réalisé régulièrement.



**Nadia Tinakoua**  
Ingénieur au sein de la Direction Stratégie Planification et Maintenance

“ NOUVELLE RECRUE ET JEUNE DIPLÔMÉE EN GÉNIE ÉLECTRIQUE, J'AI EU LA CHANCE DE BÉNÉFICIER D'UNE FORMATION COMPLÈTE ALLIANT THÉORIE ET PRATIQUE. LA DÉMARCHE ET LES OUTILS PÉDAGOGIQUES DE QUALITÉ UTILISÉS PAR NOS ENCADRANTS M'ONT PERMIS D'AVOIR UNE VISION GLOBALE ET COMPLÈTE DE L'ENSEMBLE DES MÉTIERS DE LA CENTRALE. ”



**Rania Firkatoune**  
Ingénieur au sein du Pôle Développement

“ GRÂCE À LA GÉNÉROSITÉ ET AU PROFESSIONNALISME DES FORMATEURS ET COLLABORATEURS, J'AI DÉCOUVERT TOUTE LA RICHESSE DE LA CULTURE D'ENTREPRISE TAQA MOROCCO. J'AI EU L'OPPORTUNITÉ EN OR DE PRENDRE PART AU PREMIER PROJET DE LA SOCIÉTÉ DANS LE DOMAINE DE L'ÉNERGIE VERTE. J'AI AINSI PU ÉLARGIR MES CONNAISSANCES DANS LE DOMAINE DE L'ÉNERGIE ÉOLIENNE, AUSSI BIEN EN TERMES DE TECHNICITÉ QUE DE GESTION DE PROJET. ”

# POLITIQUE HSSE

## UNE POLITIQUE HSSE ACTIVE ET EFFICACE

Aucune priorité n'est aussi importante que celle concernant la santé et la sécurité des employés mais également celle des sociétés prestataires de service et celle du grand public. TAQA Morocco veille donc à ce que sa politique Hygiène, Santé, Sécurité et Environnement soit en permanence appropriée aux impacts et aux risques pour assurer la protection de toutes les parties prenantes.

Par ailleurs, le Groupe se donne pour mission de contrôler continuellement son impact environnemental. Aspirant à un positionnement d'entreprise responsable, elle fait de la protection de l'environnement une priorité faisant l'objet d'un engagement ferme.

### Dispositif proactif Hygiène, Santé, Sécurité & Environnement

A travers une démarche forte et proactive de prévention, de sensibilisation et de formation, TAQA Morocco s'attache à encourager l'adhésion de l'ensemble de son personnel à la mise en œuvre des normes QHSE, et des bonnes pratiques en matière de Qualité, Hygiène, Sécurité et Environnement.

Des programmes de formation ciblés pour les collaborateurs et les nouvelles équipes sont régulièrement mis en place, permettant de renforcer la culture et la compétence du personnel en la matière, et d'instaurer une approche d'amélioration continue. En matière de sécurité notamment, tous les

employés de l'entreprise sont encouragés également à identifier, signaler et analyser les causes de tous les incidents ou accidents survenus dans la Centrale.

L'engagement et l'implication de tout le personnel, à tous les niveaux, sont reconnus comme des éléments clés de la réussite de cette Politique de Santé et de Sécurité au travail avec une reconnaissance des performances sécurité des employés et des sous-traitants. TAQA Morocco a également mis en place tout un programme santé aux standards internationaux en plus des contrôles périodiques et réglementaires afin d'améliorer les prestations sanitaires et répondre aux situations d'urgence.

### Protection de l'environnement

TAQA Morocco adopte des valeurs limites internationales en termes de rejet gazeux et liquides. Ces valeurs limites sont une synthèse des différents standards préconisés par les bailleurs de fonds (réglementation marocaine et standards de la Banque Mondiale).

Les émissions des cheminées de la Centrale thermique restent en deçà des valeurs limites grâce à la qualité du charbon utilisé par TAQA Morocco et de certains équipements tels que les brûleurs à faible génération d'oxydes d'azote et l'injection de  $SO_3$  pour la réduction des poussières. L'utilisation d'électro-filtres permet de retenir plus de 99% des particules de poussière.

Un dispositif de désulfuration est mis en place pour le traitement des fumées ainsi qu'un suivi rigoureux et continu des émissions des cheminées des Unités 5&6.

### Qualité de l'air

Dans un souci continu d'assurer un environnement sain à ses employés ainsi qu'aux riverains, TAQA Morocco dispose d'une station de contrôle de la qualité de l'air ambiant qui suit de près la concentration des différents composants (dioxyde de soufre, oxydes d'azotes et particules), et les paramètres météorologiques. Elle procède annuellement au contrôle de la qualité de l'air à différents points géographiques de la Centrale, par le biais d'un bureau de contrôle international. Une station mobile de suivi de la qualité de l'air en milieu professionnel est mise en place sur le site par TAQA Morocco pour le suivi continu de cet aspect.

### Qualité de l'eau

TAQA Morocco dispose de plusieurs stations de traitement des eaux, procède périodiquement à un monitoring des rejets ainsi que de la qualité des eaux souterraines et des eaux marines limitrophes.

### Contrôle de conformité

Périodiquement et en marge des audits de Lloyd's Register dans le cadre de la certification du Système de Management Intégré QSE, des audits externes des bailleurs de fonds ainsi que des audits du Groupe TAQA sont menés pour vérifier la conformité aux exigences environnementales mises en place. En cas de dépassement des valeurs limites, TAQA Morocco a élaboré un dispositif et des procédures pour corriger les écarts.

### Traitement et recyclage des déchets

TAQA Morocco a recyclé près de 80% des cendres volantes au niveau de l'industrie cimentière locale. La société a par ailleurs procédé à l'extension du centre de stockage des cendres selon les normes internationales. Pour les autres types de déchets (domestiques et industriels), un tri-selectif est opéré sur le site avant que les déchets ne soient expédiés vers des sociétés de recyclage, de valorisation ou de traitement spécialisé.



### Système de Management intégré QSE

Répondant à une logique d'amélioration continue de ses processus de management, TAQA Morocco est certifiée pour son Système de Management Intégré QSE (Qualité ISO 9001, Santé et Sécurité OHSAS 18001 et Environnement ISO 14001) pour l'ensemble de ses activités. TAQA Morocco confirme ainsi son engagement et celui de l'ensemble de ses équipes à produire de l'énergie de manière respectueuse de la qualité et de l'environnement, au service du secteur énergétique national. Pour rappel, TAQA Morocco était déjà certifié ISO 9001 pour la production de l'électricité depuis 2003 et l'achat et la manutention du charbon depuis 2008, et globalement ISO 14001 depuis 2004 et OHSAS 18001 depuis 2007.

# CHAÎNE DE VALEUR

## AMÉLIORATION CONTINUE DE LA CHAÎNE DE VALEUR

**Empreinte du développement économique et social du Maroc, TAQA Morocco assure une performance et une croissance rentable et pérenne dans la durée. Afin de répondre aux besoins de la demande nationale en électricité dans des délais optimaux, le Groupe s'attelle à améliorer et ce, en continu, ses infrastructures et ses process à tous les niveaux.**

**Compte tenu du changement d'échelle dans la capacité de production avec les Unités 5&6, la Centrale Thermique de Jorf Lasfar a procédé à de nombreuses améliorations de ses infrastructures, du déchargement du charbon au process de production.**

### Stratégie

TAQA Morocco s'active à être un opérateur dynamique et efficace intégré dans le mix énergétique au niveau national et régional en produisant de l'électricité, au meilleur coût, dans le respect de la sécurité et de l'environnement.

### Quatre axes stratégiques forts :

- Être leader dans la production d'électricité privée au Maroc ;
- Renforcer le partage d'une culture commune et d'une politique sociale forte et développer les compétences des salariés ;
- Maintenir le statut de société responsable animée par une démarche éthique et soucieuse d'agir en faveur du développement durable ;
- Développer et acquérir d'autres projets dans le domaine de la production d'énergie au Maroc et dans la région, selon les opportunités qui se présenteraient et en fonction d'une politique d'investissement prudente.

### Des infrastructures industrielles performantes

La Centrale thermique est dotée d'installations performantes assurant un taux de disponibilité de plus de 90%, la classant parmi les centrales les plus performantes au niveau mondial.

- Capacité globale des 6 Unités : 2 056 MW.
- 5,4 millions de tonnes de charbon/an importées.
- Un parc à charbon d'une capacité de 1 000 000 tonnes.
- Deux réservoirs de fioul d'une capacité de 50 000 m<sup>3</sup> chacun.
- Une station d'alimentation en eau déminéralisée.
- Une station d'alimentation en eau de réfrigération.
- Une carrière de stockage des cendres.

### Un port adapté à l'activité

La Centrale thermique bénéficie d'une position géographique stratégique compte tenu de sa proximité avec le port de Jorf Lasfar.

Le terminal charbonnier de la Centrale est un maillon important dans le secteur de la production d'énergie électrique au Maroc : environ 85% des importations de charbon destinées aux centrales thermiques transitent par ce terminal.

Le parc à charbon de la Centrale thermique de Jorf Lasfar a une capacité de stockage de 1 million de tonnes brutes et l'approvisionnement en charbon avoisine actuellement les 5,4 millions de tonnes/an.

La Centrale thermique dispose d'une concession sur les quais 3 et 3 bis pour une durée de 30 ans.

Aussi, pour faire face aux besoins croissants en charbon, l'extension du terminal charbonnier a été initiée par TAQA Morocco en collaboration avec l'ONEE et l'ANP, prévoyant :

- La construction d'un nouveau quai (3 bis) de 300 ml et 16 m de tirant d'eau pouvant recevoir à terme des navires de 120 000 tonnes et assurer un trafic de plus de 7 millions de tonnes par an, permettant l'augmentation des capacités de production de la Centrale.
- La fourniture et l'installation de deux déchargeurs de navire de 2 400 t/h chacun.
- La fourniture et l'installation d'une nouvelle ligne de convoyeurs de 2 400 t/h.
- La fourniture et l'installation d'un nouveau stacker de 4 800 t/h.
- La réhabilitation et l'extension du quai 3 existant à 300 ml et 16 m de tirant d'eau.
- L'extension en arrière des lignes des convoyeurs (existantes et nouvelles) respectivement de 60 m et 300 m.

Le terminal charbonnier est certifié ISO 9001-2008 par Lloyd's Register Quality Assurance Limited.



**Mohamed Berrechid**  
Fuel Procurement Manager

“ NOUS SUIVONS SCRUPULEUSEMENT LA QUALITÉ DU CHARBON VIA LA PRÉSÉLECTION DES FOURNISSEURS, LE CONTRÔLE DU PORT DE CHARGEMENT ET DE DÉCHARGEMENT, AU TRAVERS D'ANALYSES DE LABORATOIRES CERTIFIÉS. ”



**El Mostapha Bouzid**  
Directeur Pôle Production

“ NOUS DEVONS LA FIABILITÉ ET LA MEILLEURE PERFORMANCE DES OUTILS DE PRODUCTION À L'ENGAGEMENT, L'ENCADREMENT ET LA MOBILISATION GÉNÉRALE DU CAPITAL HUMAIN, AU RESPECT DES PROCÉDURES OPÉRATIONNELLES AINSI QU'À LA RIGUEUR DU SUIVI DE LA RÉALISATION DU PLAN DE MAINTENANCE PRÉVENTIVE. C'EST AINSI QU'EN 2016, LES UNITÉS DE TAQA MOROCCO À JORF LASFAR ONT PU ATTEINDRE UNE DISPONIBILITÉ DE 93,13% POUR LES UNITÉS 1 À 4 ET DE 92,53% POUR LES UNITÉS 1 À 6. ”



**Chakir Amrani**  
Directeur des Installations Communes

“ LE PARC À CHARBON ET LE TERMINAL CHARBONNIER ONT CONNU DE NOMBREUSES AMÉLIORATIONS. GRÂCE À UNE NOUVELLE ORGANISATION ET À L'INTÉGRATION DE RÉCENTS ÉQUIPEMENTS, NOUS AVONS AUGMENTÉ NOS PERFORMANCES EN TERMES DE DÉCHARGEMENT. NOUS ENREGISTRONS AINSI UN TAUX RECORD DE DÉCHARGEMENT DE CHARBON À LA TONNE DES PLUS IMPORTANTS QUE NOUS N'AYONS JAMAIS EU. ”

### Une maintenance préventive planifiée

Le programme de maintenance préventive est rigoureusement planifié pour un rendement optimal. Le bon fonctionnement de la Centrale thermique de Jorf Lasfar s'appuie, en effet, sur une politique de maintenance extrêmement rigoureuse qui améliore la fiabilité et permet un rendement optimal de la Centrale.

Chaque cycle de maintenance majeure est assuré par plus de 750 contractants supplémentaires travaillant 24h/24 et 7j/7.

La politique de maintenance de TAQA Morocco tient compte d'un programme défini d'arrêts planifiés des Unités, sur la base d'un cycle de 8 ans, incluant trois catégories d'arrêt de maintenance : arrêt pour inspection simple : 7 jours ; arrêt mineur : 21 jours/25 jours ; arrêt majeur : 42 jours.

#### 4 ambitions fortes de la politique de maintenance préventive

- Assurer la Sécurité au Travail et la protection de l'Environnement,
- Maintenir et améliorer la disponibilité opérationnelle des installations de production,
- Assurer la qualité au niveau de toutes les phases des processus de production,
- Maîtriser et optimiser les coûts de maintenance.

### Réingénierie des Process

La mise en place de l'ERP Oracle E-Business au sein de TAQA Morocco s'inscrit dans le cadre d'un programme de transformation globale de son système d'information impactant l'ensemble des métiers de l'entreprise. Sa réalisation a favorisé l'intégration des processus opérationnels (Finance, Achats & Stocks, Ressources humaines et Maintenance) fluidifiant les flux informationnels et facilitant ainsi la traçabilité des opérations. Grâce à des délais réduits de production de l'information, ce système permet un meilleur pilotage de la performance opérationnelle. La pérennisation du système d'information est ainsi assurée grâce à la mise en place d'une plateforme technique sécurisée et conforme aux meilleurs standards technologiques actuels.

En parallèle, une revue des procédures a été réalisée sur l'ensemble de l'organisation fluidifiant et clarifiant les niveaux de responsabilités et décisionnels.



**Mehdi Belghiti**  
Directeur du Pôle Support  
Membre du Directoire de JLEC 5&6

“ **COMPTE TENU DU PROFIL DE REVENU DE TAQA MOROCCO MARQUÉ PAR UNE GRANDE PRÉDICTIBILITÉ, LE GROUPE A MIS EN PLACE UNE POLITIQUE DE GESTION ET D'OPTIMISATION DES COÛTS DANS UNE DÉMARCHÉ D'AMÉLIORATION CONTINUE DE LA PERFORMANCE. ADOSSÉ AU NOUVEAU SYSTÈME D'INFORMATION PERMETTANT UN SUIVI EN TEMPS RÉEL DES COÛTS PAR MÉTIER, CETTE DÉMARCHÉ A POUR OBJECTIF DE RENÉGOCIER LES PRINCIPAUX CONTRATS EN LIMITANT AU MAXIMUM LEUR PART VARIABLE ET D'OPTIMISER SUR LE LONG TERME LES PRINCIPAUX COÛTS DE LA SOCIÉTÉ.** ”

**Fatima Bendahbia**  
Directeur Stratégie Planification et Maintenance



“ **NOTRE POLITIQUE DE MAINTENANCE EST BASÉE SUR LA MAINTENANCE PRÉVENTIVE. IMPLIQUÉE DANS LA GESTION DES RISQUES ET DANS L'OPTIMISATION DES PERFORMANCES, ELLE PERMET DE MAINTENIR DES RAPPORTS ÉTROITS ENTRE LA SÛRETÉ ET L'EFFICACITÉ.** ”

**Zohyr Sentissi**  
Directeur Contrôle et Système d'Information



“ **C'EST POUR MIEUX RÉPONDRE AUX ENJEUX STRATÉGIQUES DE L'ENTREPRISE ET DANS UN SOUCI D'AMÉLIORATION CONTINUE DES PROCESSUS OPÉRATIONNELS QUE TAQA MOROCCO A OPTÉ POUR LA SOLUTION ORACLE. GRÂCE À DES DÉLAIS RÉDUITS DE PRODUCTION DE L'INFORMATION, LE SYSTÈME PERMET UN MEILLEUR PILOTAGE DE LA PERFORMANCE OPÉRATIONNELLE.** ”



# AGIR EN ENTREPRISE RESPONSABLE ET SOLIDAIRE



# RESPONSABILITÉ SOCIALE D'ENTREPRISE

## RESPONSABILITÉ SOCIALE D'ENTREPRISE (RSE)

TAQA Morocco a su démontrer, au fil des années, un engagement certain en réponse à plusieurs enjeux de progrès dans les domaines essentiels que sont la santé, l'éducation, l'environnement et la culture. L'entreprise a ainsi déployé de nombreuses actions citoyennes en faveur de multiples causes caritatives et d'ONG. De ce fait, la société affirme sa volonté certaine de soutenir le développement social et de mener une politique d'actions citoyennes de proximité.

Avec une logique d'amélioration continue de sa démarche, la politique Responsabilité Sociale d'Entreprise (RSE) de TAQA Morocco a également pour objectif de renforcer les liens avec l'ensemble de ses parties prenantes, d'anticiper la réglementation, de valoriser son capital humain, d'améliorer ses performances environnementales et d'être un modèle d'entreprise citoyenne et socialement responsable. Le Groupe s'engage aussi à se développer dans les énergies renouvelables notamment l'éolien contribuant ainsi à participer au progrès durable.

## UNE POLITIQUE RSE AU SERVICE D'UN PROGRÈS DURABLE

La politique de Responsabilité Sociale d'Entreprise menée est une continuité de la démarche volontaire et engagée de TAQA Morocco dans sa stratégie d'amélioration continue.

Confortée dans ses choix stratégiques, la démarche de responsabilité sociétale s'articule autour de 5 axes distincts :

- Mener l'activité de TAQA Morocco en veillant à anticiper et réduire ses impacts environnementaux ;
- Œuvrer pour un environnement de travail juste, sûr et participatif ;
- S'impliquer auprès des communautés et contribuer à la création de valeur sociale ;
- Opérer dans le cadre d'une gouvernance responsable et transparente ;
- S'engager à mener une conduite éthique et étendre la responsabilité sociale, sociétale et environnementale de TAQA Morocco à son écosystème d'affaire.

## UNE CHARTE POUR UN ENGAGEMENT RESPONSABLE

**Mener l'activité de TAQA Morocco en veillant à anticiper et réduire ses impacts environnementaux**

- Réduire en continu l'impact environnemental des opérations ;
- Optimiser et préserver l'utilisation des ressources naturelles et assurer un suivi spécifique des consommations ;
- Innover, par la recherche et le développement, pour anticiper et atténuer les incidences sur l'environnement ;
- Optimiser l'efficacité énergétique sur l'ensemble des sites et activités ;
- Maximiser le potentiel de traitement en fin de vie des déchets par l'écologie industrielle.



**Œuvrer pour un environnement de travail juste, sûr et participatif**

- Garantir la santé, la sécurité et le bien-être de l'ensemble du capital humain de TAQA Morocco ;
- Anticiper les évolutions des métiers, développer les compétences et promouvoir l'émergence de talents locaux ;
- S'enrichir de toutes les diversités, garantir l'égalité des chances tout au long du parcours professionnel et veiller au respect des droits de l'Homme ;
- Favoriser le dialogue social, la co-construction et l'engagement des collaborateurs par la confiance et la mobilisation de l'intelligence collective.

**S'impliquer auprès des communautés et contribuer à la création de valeur sociale**

- Se distinguer par des actions en faveur d'un développement territorial inclusif et porteur de promesses pour l'ensemble des communautés ;
- Promouvoir l'engagement solidaire et permettre aux collaborateurs d'être le relais des engagements de TAQA Morocco ;
- Nourrir la relation de confiance mutuelle avec les parties prenantes.

**Opérer dans le cadre d'une gouvernance responsable et transparente**

- Accompagner les engagements de TAQA Morocco d'une communication financière et extra-financière régulière, transparente et vérifiable ;
- Œuvrer dans le respect des exigences réglementaires et bonnes pratiques de gestion et de contrôle, tout en assurant l'intérêt des actionnaires minoritaires.

**S'engager à une conduite éthique et étendre la responsabilité sociale, sociétale et environnementale de TAQA Morocco à son écosystème d'affaires**

- Œuvrer dans la transparence et la loyauté des pratiques ;
- Promouvoir les principes de la RSE auprès de l'ensemble de la chaîne de valeur de TAQA Morocco et mettre en place des mécanismes d'incitation et d'accompagnement.



## ACTIONS CITOYENNES

### LES ACTIONS CITOYENNES, UNE CONTINUITÉ DE LA RESPONSABILITÉ SOCIALE

Acteur majeur de l'économie marocaine, investisseur, créateur d'emplois, TAQA Morocco est socialement engagée tant au niveau régional que national. Les actions citoyennes représentent une véritable continuité de la Responsabilité Sociale et sont intimement intégrées dans la culture et la stratégie du Groupe.

Une véritable démarche impliquant toutes les parties prenantes (autorités locales, ONG...) avec une mobilisation du personnel dans la mise en œuvre des actions. À travers la santé, l'éducation, l'environnement et la culture, TAQA Morocco contribue à améliorer les conditions de vie des citoyens et à participer activement au développement social du Royaume.



# ACTIONS CITOYENNES

## SANTÉ

### Insuffler une énergie nouvelle et de l'espoir aux malades atteints du cancer

En soutenant la Fondation Lalla Salma de Lutte contre le Cancer, TAQA Morocco contribue ainsi à la recherche scientifique, à assurer des traitements de chimiothérapie à près de 15 000 patients à revenu modeste et à la création de centres d'oncologie dans différentes villes du Royaume. En effet, la Fondation Lalla Salma de Lutte contre le Cancer œuvre à améliorer la prise en charge des patients, à encourager les actions de prévention et à faire de la lutte contre le cancer une priorité de santé publique au Maroc.

### Partenaire de l'assistance médicale d'urgence d'El Jadida

TAQA Morocco est partenaire du projet de mise en œuvre du service d'assistance médicale d'urgence d'El Jadida ; un service d'urgences médicales (SAMU) adapté et répondant aux standards internationaux, permettant de réduire les cas de décès des patients avant leur arrivée aux urgences. Intervenant sur toute la Province d'El Jadida auprès d'une population totale de 635 000 habitants, le SAMU d'El Jadida a permis en 2016 plus de 1 200 interventions d'urgence gratuites à travers ses 5 bases médicales implantées à El Jadida, Sidi Smail, Ouled Frej, Bir Jdid et Ouled Ghanem. Grâce à ses ambulances équipées de matériels performants, le SAMU d'El Jadida permet la continuité des soins durant le transport. Doté d'une ligne d'écoute permanente (24h/24 et 7j/7), la coordination des moyens de secours devient plus facile et rapide et il en est de même pour la vérification de la disponibilité des lits d'hospitalisation afin d'orienter les patients vers le service le plus adéquat à leur pathologie.

### Mise en œuvre d'actions sanitaires de proximité

TAQA Morocco s'associe à la fondation Cheikh Zaïd Ibn Soltan pour fournir des soins gratuits de qualité aux populations les plus démunies et qui sont souvent situées dans des zones rurales enclavées. Des caravanes médicales sont assurées par une unité médicale pluridisciplinaire mobile avec l'intervention d'équipes médicales et paramédicales de l'Hôpital Cheikh Zaid (médecins, infirmiers et bénévoles). Un véritable centre itinérant de diagnostic pluridisciplinaire associé à une unité d'intervention ophtalmologique qui a rendu possible plus de 500 chirurgies de la cataracte et plus de 13 200 diagnostics à travers 11 villes du Royaume.



## ÉDUCATION

### Opération fournitures scolaires

Chaque année, TAQA Morocco organise, en étroite collaboration avec la Délégation Scolaire d'El Jadida et les Communes de la région, une opération de distribution de manuels et fournitures scolaires en faveur des écoles défavorisées. Une opération qui concerne près de 5 000 élèves et à laquelle participent les salariés TAQA Morocco en tant qu'ambassadeurs de la politique citoyenne de l'entreprise.

### Réaménagement d'écoles dans la région de Sidi Abed

Dans la continuité de sa démarche RSE, TAQA Morocco entreprend des programmes de réaménagement d'écoles en milieu rural afin d'offrir un meilleur cadre de vie scolaire aux enfants. En 2016, 3 groupes scolaires, soit 11 écoles, ont pu bénéficier de ce programme et permettre ainsi le remplacement de vitres et de grillages endommagés, le raccordement en eau et électricité, le rafraîchissement de salles de classes, la rénovation de l'étanchéité et des sanitaires ainsi que l'équipement de salles informatiques.

### Prévenir la vulnérabilité des jeunes ...

TAQA Morocco s'est associé à l'association Kan Ya Makane dans le cadre de son programme Tanouir visant à généraliser l'éducation de base et à lutter contre l'abandon scolaire dans les écoles publiques. Ce programme qui a concerné 4 écoles publiques situées en milieu rural d'El Jadida a été déployé auprès de 600 enfants âgés de 6 à 16 ans. À travers ce partenariat, TAQA Morocco contribue à favoriser le développement personnel et éducatif de ces élèves en leur permettant l'accès à des ateliers artistiques pluridisciplinaires comme le théâtre ou les arts plastiques par exemple.

### ... parce que les enfants sont égaux et méritent d'avoir une chance

TAQA Morocco soutient l'enfance en difficulté à travers un partenariat avec l'association Bab Rayan. Celle-ci a pour mission d'éduquer et de protéger les enfants orphelins, abandonnés ou maltraités qu'elle prend en charge au sein de son foyer de Casablanca. Donner à ces enfants la chance de se construire un avenir et de grandir dignement dans le respect des valeurs familiales sont les raisons d'être de l'Association qui a pu assurer en 2016 la prise en charge de 39 enfants âgés de 4 et 9 ans, tous scolarisés en écoles privées.



# ACTIONS CITOYENNES

## ENVIRONNEMENT

### Contribuer à la protection du littoral et encourager les gestes socialement et écologiquement responsables

Dans le cadre de ses actions citoyennes, TAQA Morocco soutient la Fondation Mohammed VI pour la Protection de l'Environnement en participant au programme « Plages Propres ». Un programme qui consiste à mettre en œuvre des actions de gestion, d'aménagement, de préservation ou d'éducation et d'information relatives à la préservation de l'environnement des plages du Royaume. TAQA Morocco a pris en charge les plages de Sidi Bouzid et Sidi Abed en fournissant un certain nombre d'équipements : panneaux d'information, miradors de surveillance, matériel de sauvetage, poubelles de tri sélectif, espace infirmerie, parasols et autres éléments de sensibilisation à la protection de l'environnement. En 2011, la Fondation Mohammed VI pour la Protection de l'Environnement avait récompensé la contribution et les efforts de TAQA Morocco et de la Commune de Moulay Abdellah en décernant le « Pavillon Bleu » à la plage de Sidi Bouzid.

### La Semaine de l'Environnement ou du partage des bonnes pratiques environnementales

Chaque année, TAQA Morocco s'associe à l'Association des Doukkala et à la Province d'El Jadida dans le cadre de la « Semaine de l'Environnement » afin d'instaurer et promouvoir une culture environnementale chez les citoyens de la province. L'événement accueille chercheurs, universitaires émérites et les principaux opérateurs socio-économiques, dont TAQA Morocco, afin de présenter les actions et projets entrepris dans le but de préserver l'environnement. Lors de la 10<sup>ème</sup> édition, TAQA Morocco a présenté sa politique en matière de préservation des côtes du littoral.



## CULTURE

### Promotion de la culture à travers le Festival International Jawhara

TAQA Morocco permet à des milliers de personnes de différents horizons d'assister gratuitement à divers programmes artistiques, y compris des concerts, pièces théâtrales, expositions et activités sportives, à travers la région d'El Jadida. En 2016, le festival a accueilli 5 millions de visiteurs et quelques 500 artistes et musiciens.

### Préservation du patrimoine culturel avec le Moussem de Moulay Abdellah Amghar

TAQA Morocco est partenaire du Moussem de Moulay Abdellah Amghar, l'une des plus importantes manifestations qui rend hommage au souvenir des batailles victorieuses de la cité d'El Jadida contre l'occupant : un événement d'influence régionale et national qui a réuni en 2016 quelques 3 000 cavaliers et accueilli près de 500 000 visiteurs. Réputé pour son animation nocturne à travers ses orchestres musicaux et troupes folkloriques qui se produisent sur de nombreuses scènes aménagées, le Moussem qui compte à son actif plusieurs autres divertissements et distractions foraines, est le rendez-vous culturel incontesté de la région des Doukkala.





**PRODUIRE UNE ÉNERGIE  
EFFICIENTE**

# ÊTRE UN OPÉRATEUR ACTIF ET INTÉGRÉ

## ÊTRE UN OPÉRATEUR ACTIF ET INTÉGRÉ DANS LE MIX ÉNERGETIQUE

L'ambition de TAQA Morocco est d'accompagner dans la durée le développement du mix énergétique tant au niveau national que régional. Le Groupe TAQA le réalise déjà en développant ses capacités de production avec l'extension de la Centrale Thermique.

Solidité financière, capacité à lever des fonds importants, expertise, adossement au Groupe TAQA, confiance et soutien des grands actionnaires sont autant d'atouts qui donnent à TAQA Morocco toute la latitude à saisir les opportunités aussi bien dans les secteurs du pétrole et du gaz, de l'électricité et de l'eau ou toute autre solution énergétique alternative.

Aujourd'hui, TAQA Morocco se positionne sur le secteur de l'éolien au Maroc et compte ainsi participer activement au Plan Énergétique du Royaume.

### L'éolien, une perspective de développement dans le mix énergétique

TAQA Morocco accompagne le Maroc dans son objectif ambitieux d'avoir, d'ici 2020, 42% de son mix énergétique de sources renouvelables, 52% d'ici 2030.

Avec l'ambition de se diversifier dans le mix énergétique, le Groupe progresse dans le développement d'un projet éolien dans la région de Tétouan sous le régime de la loi 13-09. La loi 13-09 permet l'ouverture du marché de la production et de la commercialisation d'électricité produite à partir des énergies renouvelables.

Développé en phases, le projet aura une capacité globale de 200 MW. La phase 1 (Boujmil) est un parc éolien de 95 MW qui devrait être opérationnel d'ici 2020.

Pour ce projet, TAQA Morocco garantit la disponibilité de l'énergie durant la phase de production et sera l'opérateur de la ferme éolienne. Les turbines éoliennes seront fournies par un opérateur international de renom.

TAQA Morocco s'inscrit ainsi dans la dynamique de croissance énergétique que connaît le Maroc en mettant toute son expertise au service du développement économique du Royaume.



**Brahim Benbachir**  
Directeur Business Development

“ LA PRODUCTION  
DU PARC ÉOLIEN  
POURRA ATTEINDRE 750  
GWH/AN, SOIT UN GAIN  
D'ÉMISSION DE 470 000  
TONNES DE CO<sub>2</sub>/AN. LE  
PROJET ÉOLIEN OFFRE  
À TAQA MOROCCO  
L'OPPORTUNITÉ  
DE DEVENIR LA  
RÉFÉRENCE ET LE  
CENTRE D'EXPERTISE  
EN ÉNERGIES  
RENOUVELABLES POUR  
LE GROUPE TAQA. ”

## JLEC 5&6, UNE EXTENSION MAJEURE POUR LE PAYS

L'extension de la Centrale Thermique (JLEC 5&6) a été pensée dans le cadre du Plan d'Action Prioritaire initié par l'État Marocain afin de sécuriser l'approvisionnement du Maroc en électricité.

Lancé en mai 2009, dans le cadre d'un protocole d'accord entre l'ONEE (Office National d'Électricité et de l'Eau Potable) et TAQA/JLEC (devenu TAQA Morocco en 2014), le projet a été signé en présence de Sa Majesté le Roi Mohammed VI et de Son Altesse le Prince Héritier d'Abu Dhabi, Cheikh Mohammed Ben Zayed Al Nahyane.

D'une capacité de 700 MW, les Unités 5&6 ont pour principal objectif de répondre, dans des délais optimaux, aux besoins de l'Office National d'Électricité et de l'Eau Potable (ONEE) en moyens de production afin de sécuriser l'approvisionnement du pays en électricité.

L'investissement global réalisé de 1,6 milliard USD (13 milliards de Dirhams), dont 1,4 milliard équivalent USD levé en multidevises, représente le plus grand financement international de ces 10 dernières années au Maroc, avec pour la première fois, la participation d'organismes de crédit export japonais et coréens, dans le cadre d'un contrat « Project Finance ».

L'extension de la Centrale thermique a été réalisée en un temps record : 16 mois entre le lancement de l'appel d'offres et la phase d'exécution du projet et 3 ans et demi de l'exécution du projet à la mise en service commerciale de JLEC 56.

Les Unités 5&6 ont également mobilisé plus de 6 000 employés dont 4 000 directs et 2 000 indirects, une main d'œuvre principalement locale. L'entrée en phase d'exploitation a permis la création de plus de 135 emplois directs et 1 000 emplois indirects. TAQA Morocco a développé un important programme de formation et de synergie incluant d'importants transferts de savoir-faire avec les équipes existantes.

Avec une capacité globale de 2 056 MW, TAQA Morocco couvre environ 50% de la production nationale en électricité.





## ÉTATS FINANCIERS

# COMPTES CONSOLIDÉS AU 31 DÉCEMBRE 2016

| BILANS CONSOLIDÉS AUX 31 DÉCEMBRE  |             |                   |                   |
|------------------------------------|-------------|-------------------|-------------------|
| (en milliers de dirhams)           |             |                   |                   |
|                                    | Notes       | 2016              | 2015              |
| <b>ACTIF</b>                       |             |                   |                   |
| • Immobilisations incorporelles    | 1.2.1 & 2.1 | 4 856 765         | 5 184 798         |
| • Immobilisations corporelles      | 1.2.2 & 2.1 | 10 421 534        | 10 650 259        |
| • Immobilisations financières      | 2.2         | 4 345             | 6 060             |
| • Titres mis en équivalence        |             |                   |                   |
| • Ecart de conversion actif        |             | 523 027           | 518 051           |
| <b>ACTIF IMMOBILISÉ</b>            |             | <b>15 805 671</b> | <b>16 359 168</b> |
| • Stocks et en-cours               | 1.2.3 & 3   | 1 575 879         | 1 585 235         |
| • Créances d'exploitation          | 4           | 1 618 537         | 1 849 080         |
| • Créances diverses                | 5           | 623 800           | 751 812           |
| • Titres et valeurs de placement   | 6           | 2 274 948         | 2 795 575         |
| • Ecart de conversion actif        |             | 8 240             | 7 559             |
| • Trésorerie actif                 | 7           | 591 350           | 271 828           |
| <b>ACTIF CIRCULANT</b>             |             | <b>6 692 755</b>  | <b>7 261 090</b>  |
| <b>Total Actif</b>                 |             | <b>22 498 426</b> | <b>23 620 258</b> |
| <b>PASSIF</b>                      |             |                   |                   |
| • Capital                          |             | 2 358 854         | 2 358 854         |
| • Prime d'émission                 |             | 1 164 805         | 1 164 805         |
| • Réserves consolidées             |             | 679 835           | 421 502           |
| • Résultat net Part du Groupe      |             | 978 488           | 965 994           |
| • Capitaux propres Part du Groupe  | 8           | 5 181 982         | 4 911 155         |
| • Intérêts minoritaires            |             | 766 243           | 736 027           |
| <b>CAPITAUX PROPRES CONSOLIDÉS</b> |             | <b>5 948 225</b>  | <b>5 647 183</b>  |
| Provisions pour risques et charges | 1.2.5 & 9   | 17 338            | 15 384            |
| Dettes de financement              | 10          | 13 840 389        | 14 984 709        |
|                                    |             | <b>13 857 727</b> | <b>15 000 093</b> |
| • Dettes d'exploitation            | 11          | 1 156 788         | 1 135 814         |
| • Autres dettes                    | 12          | 1 535 686         | 1 837 168         |
| <b>PASSIF CIRCULANT</b>            |             | <b>2 692 474</b>  | <b>2 972 982</b>  |
|                                    |             | <b>16 550 201</b> | <b>17 973 075</b> |
| <b>Total Passif</b>                |             | <b>22 498 426</b> | <b>23 620 258</b> |

Les notes 1 à 24 font partie intégrante des états financiers consolidés.

| COMPTES DE PRODUITS ET CHARGES CONSOLIDÉS AUX 31 DÉCEMBRE     |           |                  |                  |
|---|-----------|------------------|------------------|
| (en milliers de dirhams)                                      |           |                  |                  |
|   | Notes     | 2016             | 2015             |
| <b>PRODUITS</b>   |           |                  |                  |
| Chiffre d'affaires net  | 13        | 8 049 378        | 8 887 789        |
| Autres produits d'exploitation                                |           | 905              | 2 166            |
| Reprises d'exploitation et transferts de charges              |           | 22 284           | 30 482           |
| <b>Total des produits</b>                                     |           | <b>8 072 567</b> | <b>8 920 436</b> |
| <b>CHARGES</b>  |           |                  |                  |
| Achats et autres charges externes                             | 14        | 4 286 599        | 5 024 687        |
| Impôts et taxes   |           | 24 422           | 24 344           |
| Charges de personnel  | 15        | 229 940          | 233 665          |
| Dotations aux amortissements et provisions                    | 16        | 955 156          | 971 717          |
| <b>Total des charges</b>                                      |           | <b>5 496 117</b> | <b>6 254 412</b> |
| <b>Résultat d'exploitation</b>                                |           | <b>2 576 450</b> | <b>2 666 025</b> |
| <b>Résultat financier</b>                                     | <b>17</b> | <b>-708 915</b>  | <b>-747 565</b>  |
| <b>Résultat courant</b>                                       |           | <b>1 867 535</b> | <b>1 918 459</b> |
| <b>Résultat non courant</b>                                   | <b>18</b> | <b>2 670</b>     | <b>-39 506</b>   |
| Résultat avant impôts   |           | 1 870 205        | 1 878 954        |
| Impôts sur les bénéfices                                      | 19        | 572 502          | 587 532          |
| Quote-part dans le résultat des sociétés mises en Equivalence |           |                  |                  |
| Dotations nettes aux amortissements des écarts d'acquisition  |           |                  |                  |
| <b>Résultat net consolidé</b>                                 |           | <b>1 297 703</b> | <b>1 291 422</b> |
| Résultat net Part du Groupe                                   |           | 978 488          | 965 994          |
| Intérêts minoritaires   |           | 319 215          | 325 428          |
|   |           |                  |                  |
| <b>Résultat net par action (en dirhams)</b>                   |           | <b>41,48</b>     | <b>40,95</b>     |

Les notes 1 à 24 font partie intégrante des états financiers consolidés.

# COMPTES CONSOLIDÉS AU 31 DÉCEMBRE 2016

TABLEAU DES FLUX DE TRÉSORERIE CONSOLIDÉ AUX 31 DÉCEMBRE

| (en milliers de dirhams)  | 2016              | 2015              |
|---|-------------------|-------------------|
| Flux de trésorerie liés à l'activité  |                   |                   |
| Résultat net des sociétés intégrées   | 1 297 703         | 1 291 422         |
| Elimination des charges et produits sans incidence sur la trésorerie ou non liés à l'activité |                   |                   |
| - Dotations d'exploitation et dotations non courantes   | 936 135           | 928 365           |
| - Variation des Impôts différés   | 21 038            | 107 271           |
| - Plus-values des cessions nettes d'impôt   | 84                | 51                |
| Variation du Besoin en Fonds de Roulement lié à l'activité                                    | 68 380            | 490 854           |
| <b>Flux net de trésorerie généré par l'activité</b>   | <b>2 323 340</b>  | <b>2 817 963</b>  |
| Flux de trésorerie liés aux opérations d'investissement                                       |                   |                   |
| Acquisition des immobilisations   | -385 185          | -522 113          |
| Cessions d'immobilisations nettes d'impôts  | 1 715             | 3 048             |
| Incidence de variation de périmètre   |                   |                   |
| <b>Flux net de trésorerie liés aux opérations d'investissement</b>                            | <b>-383 470</b>   | <b>-519 065</b>   |
| Flux de trésorerie liés aux opérations de financement   |                   |                   |
| Dividendes versés (*)   | -996 656          | -756 946          |
| Augmentation de capital en numéraire  |                   |                   |
| Emission d'emprunts   |                   |                   |
| Remboursement d'emprunts  | -1 144 320        | -1 225 584        |
| <b>Flux net de trésorerie liés aux opérations de financement</b>                              | <b>-2 140 976</b> | <b>-1 982 530</b> |
| Variation de trésorerie   | -201 105          | 316 368           |
| Trésorerie d'ouverture  | 3 067 403         | 2 751 035         |
| Trésorerie de clôture   | 2 866 299         | 3 067 403         |

(\*) Dont dividendes versés par TAQA Morocco qui s'élèvent à KDH 707 656 en 2016 contre KDH 518 947 en 2015. Le reliquat est constitué par les dividendes distribués par JLEC 5&6 à TAQA Power Ventures B.V.

Les notes 1 à 24 font partie intégrante des états financiers consolidés.

## GRUPE TAQA MOROCCO ÉTAT DES INFORMATIONS COMPLÉMENTAIRES (ETIC) CONSOLIDÉ AUX 31 DÉCEMBRE 2016 ET 2015

### 1- PRINCIPES COMPTABLES ET MÉTHODES D'ÉVALUATION

Les principales règles et méthodes du Groupe sont les suivantes :

#### 1.1 Principes et méthodes de consolidation

Les principes et méthodes de consolidation utilisés par le Groupe TAQA Morocco sont conformes à la méthodologie adoptée par le Conseil National de Comptabilité pour l'établissement des comptes consolidés dans son avis n°5.

##### 1.1.1. Périmètre et méthodes de consolidation

Les sociétés dans lesquelles le Groupe exerce directement ou indirectement un contrôle exclusif sont consolidées par intégration globale. Le contrôle exclusif est le pouvoir direct ou indirect, de diriger les politiques financières et opérationnelles d'une entreprise afin de tirer avantage de ses activités.

Les sociétés dans lesquelles le Groupe exerce directement ou indirectement une influence notable sont consolidées par mise en équivalence.

Les créances, dettes, produits et charges réciproques significatifs sont éliminés en totalité pour les entreprises intégrées globalement.

##### 1.1.2. Dates de clôture

Les Sociétés TAQA Morocco et JLEC 5&6 clôturent leurs comptes respectivement au 31 décembre et au 30 septembre.

#### 1.2 Méthodes d'évaluation

##### 1.2.1. Immobilisations incorporelles

Les dépenses engagées dans le cadre des Révisions Majeures, effectuées tous les 8 ans selon un plan préétabli, sont immobilisées et amorties sur la même durée.

#### - Droit de jouissance initial

Conformément au Contrat de Transfert de Droit de Jouissance (Transfer of Possession Agreement, TPA) et en contrepartie du paiement du Prix du Transfert du Droit de Jouissance prévu par ce contrat, l'ONE a transféré à JLEC (devenue TAQA Morocco) son « droit de jouissance » du Site et des unités 1 & 2. Ce droit de jouissance est immobilisé en actif incorporel et amorti sur la durée de la concession, soit 30 ans à compter de la date de la Mise en Place du Financement.

#### - Droit de jouissance complémentaire

TAQA Morocco a procédé à la construction des Unités 3 et 4 durant une période respectivement de 33 mois et 40 mois, à compter de la date de la Mise en Place du Financement, ainsi qu'à d'autres investissements liés au Site. Durant cette période, les dépenses totales correspondantes, incluant les intérêts intercalaires, ont été comptabilisées en immobilisations corporelles en cours. A compter de la Mise en Exploitation de l'Unité 4, le 2 février 2001, le droit de jouissance de TAQA Morocco a été étendu à ces nouvelles unités. Ces actifs incorporels sont amortis sur la période restante de la concession, soit 26 ans et 7 mois à compter de cette date.

#### - Frais d'obtention du financement

Les dépenses engagées pour obtenir le financement ont été comptabilisées en immobilisations incorporelles et amorties sur une durée de cinq années. L'amortissement périodique de ces frais est constaté en dotation d'exploitation conformément aux dispositions du CGNC.

#### - Autres frais de développement du projet

A dater de la Mise en Place du Financement, la Société TAQA Morocco a comptabilisé en immobilisations incorporelles certaines dépenses payées durant la période de développement du projet. Ces frais immobilisés sont répartis sur la durée de la concession, soit 30 ans à compter de la date de la Mise en Place du Financement.

#### 1.2.2 Immobilisations corporelles

Ce poste comprend les actifs corporels dont la durée de vie estimée est inférieure à la durée du contrat.

Ces immobilisations sont enregistrées à leur coût d'acquisition ou de production. Les amortissements sont calculés, selon le mode linéaire et les taux fiscaux en vigueur.

#### 1.2.3 Stocks

Les stocks sont évalués au coût d'achat. Ce coût comprend le prix d'achat et les frais accessoires d'achat. En fin d'exercice, les stocks sont valorisés selon la méthode du Coût Moyen Pondéré (CMP), à l'exception des stocks de pièces de rechange qui sont valorisés au Premier Entrée Premier Sortie (P.E.P.S.).

#### 1.2.4 Créances et dettes libellées en devises

Les créances et dettes libellées en monnaies étrangères sont comptabilisées au cours de change prévalant à la date de la transaction. Ces créances et dettes sont converties au taux de clôture et réajustées par les comptes d'écarts de conversion.

Les pertes latentes de change sont constatées dans le compte de produits et charges par le biais de provisions financières, à l'exception de celles relatives aux dettes de financement libellées en Dollars américains et en Euros, qui font l'objet d'opérations de quasi-couverture de change résultant d'une position globale de change.

Les gains de change latents ne sont pas constatés dans le compte de produits et charges.

#### 1.2.5 Provisions pour risques et charges

Au 31 décembre 2016, les provisions pour risques et charges correspondent aux provisions pour engagements sociaux qui ont fait l'objet d'une évaluation actuarielle par un cabinet indépendant.

Ces engagements sociaux concernent les gratuités en matière d'électricité dont bénéficie le personnel statutaire de TAQA Morocco.

#### 1.2.6 Retraitement des impôts

Les impôts différés résultant des retraitements de consolidation sont calculés société par société.

## 2. IMMOBILISATIONS

### 2.1. Immobilisations nettes d'amortissements

| En milliers de dirhams            | 31 décembre 2016  |                  |                   | 31 décembre 2015  |                  |                   |
|-----------------------------------|-------------------|------------------|-------------------|-------------------|------------------|-------------------|
|                                   | Valeur brute      | Amorts. Prov.    | Valeur nette      | Valeur brute      | Amorts. Prov.    | Valeur nette      |
| Immobilisations incorporelles (*) | 12 715 675        | 7 858 910        | 4 856 765         | 12 212 433        | 7 027 635        | 5 184 798         |
| Immobilisations corporelles (**)  | 11 777 636        | 1 356 102        | 10 421 534        | 11 594 762        | 944 503          | 10 650 259        |
| <b>Total</b>                      | <b>24 493 311</b> | <b>9 215 012</b> | <b>15 278 299</b> | <b>23 807 195</b> | <b>7 972 138</b> | <b>15 835 057</b> |

(\*) Les immobilisations incorporelles comprennent principalement le droit de jouissance de TAQA Morocco pour un montant net de DH 4 344 764 milliers.

(\*\*) Les immobilisations corporelles sont principalement constituées des investissements au niveau des unités 5&6 et de la superstructure portuaire pour un montant global net de DH 9 978 184 milliers.

### 2.2. Immobilisations financières

| En milliers de dirhams             | 31 décembre 2016 | 31 décembre 2015 |
|------------------------------------|------------------|------------------|
| Prêts immobilisés                  | 3 633            | 5 348            |
| Autres immobilisations financières | 712              | 712              |
| <b>Total</b>                       | <b>4 345</b>     | <b>6 060</b>     |

# COMPTES CONSOLIDÉS AU 31 DÉCEMBRE 2016

## 3. Stocks

| En milliers de dirhams | 31 décembre 2016 |               |                  | 31 décembre 2015 |               |                  |
|------------------------|------------------|---------------|------------------|------------------|---------------|------------------|
|                        | Valeur brute     | Provisions    | Valeur nette     | Valeur brute     | Provisions    | Valeur nette     |
| Pièces de rechange     | 938 710          | 19 200        | 919 510          | 931 183          | 20 175        | 911 008          |
| Charbon                | 569 290          |               | 569 290          | 583 234          |               | 583 234          |
| Autres stocks          | 87 079           |               | 87 079           | 90 993           |               | 90 993           |
| <b>Total</b>           | <b>1 595 079</b> | <b>19 200</b> | <b>1 575 879</b> | <b>1 605 410</b> | <b>20 175</b> | <b>1 585 235</b> |

Le stock des matières et fournitures consommables est principalement constitué du charbon et des pièces de rechange

## 4. Créances d'exploitation

| En milliers de dirhams       | 31 décembre 2016 |            |                  | 31 décembre 2015 |               |                  |
|------------------------------|------------------|------------|------------------|------------------|---------------|------------------|
|                              | Valeur brute     | Provisions | Valeur nette     | Valeur brute     | Provisions    | Valeur nette     |
| Clients et comptes rattachés | 1 618 537        |            | 1 618 537        | 1 866 495        | 17 415        | 1 849 080        |
| <b>Total</b>                 | <b>1 618 537</b> |            | <b>1 618 537</b> | <b>1 866 495</b> | <b>17 415</b> | <b>1 849 080</b> |

Les comptes clients comprennent principalement les deux dernières factures de TAQA Morocco au titre des mois de novembre et décembre et de JLEC 5&6 au titre des mois d'août et de septembre conformément au délai de paiement des contrats de fourniture d'Énergie Électrique.

## 5. Créances diverses

| En milliers de dirhams          | 31 décembre 2016 |            |                | 31 décembre 2015 |            |                |
|---------------------------------|------------------|------------|----------------|------------------|------------|----------------|
|                                 | Valeur brute     | Provisions | Valeur nette   | Valeur brute     | Provisions | Valeur nette   |
| Fournisseurs débiteurs          | 21 909           |            | 21 909         | 34 371           |            | 34 371         |
| Personnel                       | 2 230            |            | 2 230          | 2 180            |            | 2 180          |
| Etat                            | 558 503          |            | 558 503        | 645 385          |            | 645 385        |
| Impôts différés actif           | 29 101           |            | 29 101         | 56 526           |            | 56 526         |
| Autres débiteurs                | 989              |            | 989            | 987              |            | 987            |
| Comptes de régularisation actif | 11 068           |            | 11 068         | 12 363           |            | 12 363         |
| <b>Total</b>                    | <b>623 800</b>   |            | <b>623 800</b> | <b>751 812</b>   |            | <b>751 812</b> |

## 6. Titres et valeurs de placement

Les titres et valeurs de placement sont constitués des placements des excédents de trésorerie en SICAV monétaires, obligataires et en dépôts à terme.

## 7. Trésorerie

| En milliers de dirhams  | 31 décembre 2016 | 31 décembre 2015 |
|-------------------------|------------------|------------------|
| Trésorerie actif        | 591 350          | 271 828          |
| Trésorerie passif       |                  |                  |
| <b>Trésorerie nette</b> | <b>591 350</b>   | <b>271 828</b>   |

Les comptes bancaires de TAQA Morocco libellés en Dirhams, en Euros et en dollars sont ouverts auprès des banques suivantes : Attijariwafa Bank, BCP, BMCE, Société Générale et BMCI.

Les comptes bancaires de JLEC 5&6 libellés en Dirhams, en Euros et en dollars sont ouverts auprès de la BCP et de la BNP Paribas Londres.

## 8. Capitaux propres part du Groupe

L'évolution des capitaux propres consolidés part du Groupe s'analyse comme suit :

| TABLEAU DE VARIATION DES CAPITAUX PROPRES CONSOLIDÉ (PART DU GROUPE) |                  |                  |                      |                        |                             |
|--|------------------|------------------|----------------------|------------------------|-----------------------------|
| En milliers de dirhams   | Capital          | Prime d'émission | Réserves consolidées | Résultat de l'exercice | Capitaux propres consolidés |
| En milliers de dirhams   |                  |                  |                      |                        |                             |
| <b>Situation à la clôture de l'exercice 2014</b>                     | <b>2 358 854</b> | <b>1 135 409</b> | <b>336 647</b>       | <b>798 678</b>         | <b>4 629 588</b>            |
| Affectation des résultats  |                  |                  | 279 730              | -798 678               | -518 948                    |
| Autres variations  |                  |                  | -165 479             |                        | -165 479                    |
| Résultat net au 31 décembre 2015                                     |                  |                  |                      | 965 994                | 965 994                     |
| <b>Situation à la clôture de l'exercice 2015</b>                     | <b>2 358 854</b> | <b>1 135 409</b> | <b>450 898</b>       | <b>965 994</b>         | <b>4 911 155</b>            |
| Affectation des résultats  |                  |                  | 258 333              | -965 994               | -707 661                    |
| Résultat net au 31 décembre 2016                                     |                  |                  |                      | 978 488                | 978 488                     |
| <b>Situation à la clôture de l'exercice 2016</b>                     | <b>2 358 854</b> | <b>1 135 409</b> | <b>709 231</b>       | <b>978 488</b>         | <b>5 181 982</b>            |

## 9. Provisions pour risques et charges

| En milliers de dirhams  | 31 décembre 2016 | 31 décembre 2015 |
|-------------------------|------------------|------------------|
| Provisions pour risques |                  |                  |
| Provisions pour charges | 17 338           | 15 384           |
| <b>Total</b>            | <b>17 338</b>    | <b>15 384</b>    |

Les provisions pour charges correspondent aux provisions pour engagements sociaux qui ont fait l'objet d'une évaluation actuarielle par un cabinet indépendant. Ces engagements sociaux concernent les gratuités en matière d'électricité dont bénéficie le personnel statutaire de TAQA Morocco.

## 10. Dettes de financement

| En milliers de dirhams | 31 décembre 2016  | 31 décembre 2015  |
|------------------------|-------------------|-------------------|
| TAQA Morocco           | 4 086 602         | 4 485 294         |
| JLEC 5&6               | 9 753 787         | 10 499 415        |
| <b>Total</b>           | <b>13 840 389</b> | <b>14 984 709</b> |

### - TAQA Morocco

| Nature du prêt  | Taux d'intérêt fixe | Mode de remboursement | Encours (Mdh)    |                  |
|-----------------|---------------------|-----------------------|------------------|------------------|
|                 |                     |                       | 2016             | 2015             |
| Crédit bancaire | 5,30%               | Linéaire              | 4 086 602        | 4 485 294        |
| <b>Total</b>    |                     |                       | <b>4 086 602</b> | <b>4 485 294</b> |

Suite à l'amendement n°6 du contrat de financement de TAQA Morocco conclu en date du 3 juillet 2015, le taux d'intérêt du crédit à long terme a été ramené de 5,80% à 5,30% hors taxes.

### - JLEC 5 & 6

| Ligne de crédit       | Taux d'intérêt | Devise | Montant total par facilité en devise originale | Solde au 30 Septembre 2016 en Dirhams équivalents | Solde au 31 Décembre 2015 en Dirhams équivalents |
|-----------------------|----------------|--------|--|---|--|
| JBIC Direct Loan      | 4,23%          | USD    | 216 000 000                                    | 1 844 780   | 1 988 325  |
| NEXI Covered Loan     | 3,92%          | EUR    | 115 200 000                                    | 1 131 382   | 1 217 629  |
| KEXIM Direct Loan     | 4,27%          | EUR    | 156 000 000                                    | 1 531 461   | 1 648 567  |
| KEXIM Covered Loan    | 5,16%          | EUR    | 104 000 000                                    | 1 020 974   | 1 099 045  |
| EUR TERM Facility     | 4,52%          | EUR    | 30 000 000                                     | 294 800   | 317 362  |
| MAD TERM Facility     | 6,75%          | MAD    | 2 990 000 000                                  | 2 612 224   | 2 818 570  |
| TAQA International BV | 7,00%          | USD    | 153 900 000                                    | 1 318 167   | 1 409 918  |
| <b>Total</b>          |                |        |  | <b>9 753 787</b>                                  | <b>10 499 415</b>                                |

# COMPTES CONSOLIDÉS AU 31 DÉCEMBRE 2016

## 11. Dettes d'exploitation

| En milliers de dirhams | 31 décembre 2016 | 31 décembre 2015 |
|------------------------|------------------|------------------|
| Dettes fournisseurs    | 1 156 788        | 1 135 814        |
| <b>Total</b>           | <b>1 156 788</b> | <b>1 135 814</b> |

Les fournisseurs de charbon représentent 61% des dettes fournisseurs au 31 décembre 2016.

## 12. Autres dettes

| En milliers de dirhams                    | 31 décembre 2016 | 31 décembre 2015 |
|---|------------------|------------------|
| Clients créditeurs                        | 16 477           | 112 653          |
| Personnel                                 | 40 215           | 41 841           |
| Organismes sociaux                        | 8 435            | 10 610           |
| Etat                                      | 374 081          | 386 003          |
| Impôts différés passif                    | 138 796          | 145 182          |
| Comptes d'associés                        | 288 999          | 238 000          |
| Autres créanciers                         | 475 927          | 691 127          |
| Comptes de régularisation passif          | 181 750          | 192 607          |
| Autres provisions pour risques et charges | 11 006           | 19 145           |
| <b>Total</b>                              | <b>1 535 686</b> | <b>1 837 168</b> |

Les dettes vis-à-vis de l'Etat comprennent principalement la dette au titre de l'impôt sur les sociétés et les comptes de TVA facturée. Les autres créanciers comprennent principalement les avances ONEE au titre du crédit de TVA conformément aux dispositions du contrat de fourniture d'énergie électrique, ainsi que les dividendes à payer par JLEC 5&6 à TAQA Power Ventures B.V.

## 13. Chiffre d'affaires net

| En milliers de dirhams | 31 décembre 2016 | 31 décembre 2015 |
|------------------------|------------------|------------------|
| Frais de puissance     | 4 266 686        | 4 338 740        |
| Frais d'énergie        | 3 612 018        | 4 368 871        |
| Autres revenus         | 170 674          | 180 178          |
| <b>Total</b>           | <b>8 049 378</b> | <b>8 887 789</b> |

Le chiffre d'affaires consolidé a enregistré une baisse en 2016 par rapport à 2015 de 10 % qui s'explique principalement par :  
 - La réalisation de la révision mineure de l'unité 5 an application du plan de maintenance ;  
 - La diminution des frais d'énergie suite à l'évolution du prix d'achat de charbon.

## 14. Achats et autres charges externes

| En milliers de dirhams  | 31 décembre 2016 | 31 décembre 2015 |
|-------------------------|------------------|------------------|
| Consommation de charbon | 3 659 794        | 4 426 172        |
| Consommation de fuel    | 23 453           | 15 426           |
| Autres achats consommés | 307 378          | 284 987          |
| Autres charges externes | 295 974          | 298 102          |
| <b>Total</b>            | <b>4 286 599</b> | <b>5 024 687</b> |

## 15. Charges du personnel

| En milliers de dirhams | 31 décembre 2016 | 31 décembre 2015 |
|------------------------|------------------|------------------|
| Charges du personnel   | 229 940          | 233 665          |
| Effectif moyen         | 442              | 463              |
| <b>Salaire moyen</b>   | <b>520</b>       | <b>504</b>       |

L'évolution du salaire moyen s'explique principalement par les augmentations de salaire accordées au cours de l'exercice.

## 16. Dotations d'exploitation

| En milliers de dirhams       | 31 décembre 2016 | 31 décembre 2015 |
|------------------------------|------------------|------------------|
| Dotations aux amortissements | 936 136          | 951 542          |
| Dotations aux provisions     | 19 020           | 20 175           |
| <b>Total</b>                 | <b>955 156</b>   | <b>971 717</b>   |

Les dotations aux provisions sont principalement relatives aux provisions pour dépréciation des stocks de pièces de rechange.

## 17. Résultat financier

| En milliers de dirhams                        | 31 décembre 2016 | 31 décembre 2015 |
|---|------------------|------------------|
| Intérêts et autres produits financiers        | 71 673           | 38 550           |
| Reprises financières et transferts de charges | 3 272            | 9 239            |
| Résultat de change                            | 5 073            | 58 311           |
| Charges d'intérêts                            | (782 833)        | (850 393)        |
| Dotations financières                         | (6 100)          | (3 272)          |
| <b>Total</b>                                  | <b>(708 915)</b> | <b>(747 565)</b> |

Les intérêts et autres produits financiers correspondent aux produits des placements des excédents de trésorerie. La hausse enregistrée au niveau de ce poste est principalement due à l'augmentation des excédents de trésorerie placés. Les reprises financières correspondent aux reprises des provisions pour perte de change de l'exercice précédent. Les charges d'intérêts correspondent aux intérêts sur les emprunts contractés par les sociétés TAQA Morocco et JLEC 5&6. La baisse résulte de l'effet combiné de la baisse des taux enregistrée au niveau de TAQA Morocco à compter du 3 juillet 2015 ainsi que la diminution des encours.

## 18. Résultat non courant

| En milliers de dirhams                                       | 31 décembre 2016 | 31 décembre 2015 |
|--|------------------|------------------|
| Plus-values sur cessions des immobilisations                 | 124              | 73               |
| Autres produits non courants                                 | 38 258           | 5 350            |
| Reprises non courantes et transferts de charges              | 3 685            | 3 962            |
| Autres charges non courantes                                 | (25 696)         | (37 996)         |
| Dotations non courantes aux amortissements et aux provisions | (13 701)         | (10 895)         |
| <b>Total</b>   | <b>2 670</b>     | <b>(39 506)</b>  |

Les autres produits non courants comprennent principalement des reprises de provisions constatées par JLEC 5&6 pour un montant de DH 20,6 millions. Les autres charges non courantes correspondent essentiellement à la contribution sociale de solidarité pour DH 18,1 millions.

## 19. Impôts sur les bénéfices

| En milliers de dirhams | 31 décembre 2016 | 31 décembre 2015 |
|------------------------|------------------|------------------|
| Impôts courants        | 551 464          | 480 261          |
| Impôts différés        | 21 038           | 107 271          |
| <b>Total</b>           | <b>572 502</b>   | <b>587 532</b>   |

Les impôts différés résultent uniquement des retraitements de consolidation (notamment les différences temporaires). La preuve d'impôt se présente comme suit :

| En milliers de dirhams                                       | 2016           | 2015           |
|--|----------------|----------------|
| Résultat avant impôts  | 1 870 205      | 1 878 954      |
| Neutralisation du résultat des sociétés mises en équivalence |                |                |
| Résultat avant impôt des sociétés intégrées                  | 1 870 205      | 1 878 954      |
| Taux d'impôt (*)   | 31%            | 30%            |
| <b>Impôt théorique</b>                                       | <b>579 764</b> | <b>563 686</b> |
| Dotations aux amortissements réintégrées fiscalement         | 7 277          | 7 035          |
| Dons et cadeaux réintégrés fiscalement                       | 645            | 312            |
| Impôts non déductibles (CSS)                                 | -532           | 16 895         |
| Autres différences permanentes                               | -2 330         | -985           |
| Autres retraitements   | -12 322        | 589            |
| <b>Total de la charge d'impôt</b>                            | <b>572 502</b> | <b>587 532</b> |

## 20. Engagements hors bilan

| En milliers de dirhams                 | 31 décembre 2016 | 31 décembre 2015 |
|--|------------------|------------------|
| Engagements donnés (avals et cautions) | 831 506          | 965 761          |
| Engagements reçus (avals et cautions)  | 538 749          | 598 055          |

# COMPTES CONSOLIDÉS AU 31 DÉCEMBRE 2016

La liste des actifs de JLEC 5&6 faisant l'objet d'une sûreté réelle dans le cadre du financement, de la construction et de l'exploitation des Unités 5 et 6 de la Centrale Thermique de Jorf Lasfar (le « Projet ») se présente comme suit :

- deux nantissements portant sur l'ensemble des actions (moins trois actions) de JLEC 5&6, représentant 100% (moins trois actions) de son capital social ;
- une hypothèque immobilière portant sur le droit de superficie dont dispose JLEC 5&6 sur le site des Unités 5 et 6 et faisant l'objet du titre spécial n°146.616/08/BIS et du titre spécial n°146.617/08/BIS ;
- une convention-cadre de cession de créances professionnelles portant sur certains contrats du Projet et les actes de cessions de créances professionnelles correspondants ;
- une convention-cadre de cession de créances professionnelles ;
- des délégations d'indemnités d'assurances portant sur les assurances souscrites dans le cadre du Projet ;
- des nantissements de soldes de comptes bancaires dédiés à JLEC 5&6 ;
- un nantissement de créances d'instruments de couverture conclus dans le cadre du projet JLEC 5&6 ;
- une cession de créances d'indemnités de réassurance portant sur les réassurances souscrites dans le cadre du Projet JLEC 5&6 ;
- des indemnités d'assurance de TAQA Morocco.

## 21. Transactions avec les parties liées

Les transactions avec les parties liées au titre de l'exercice 2016 sont synthétisées ci-dessous :

| Convention   | Partie liée  | Type de transaction                   | Montant inscrit au niveau du CPC 2016 (en KDH) |
|--|--|---------------------------------------|--|
| Contrat de prestations de services (finalisation des arrêtés comptables, assistance dans les obligations de reporting ainsi que les aspects juridiques).   | TNA  | Prestation de service                 | 6 144  |
| TAQA Morocco rend à JLEC 5&6 des prestations de services notamment dans les domaines suivants : RH (recrutement, formation), support technique, logistiques et achats, IT, implémentation des procédures santé, sécurité & environnement ainsi que la sécurité | JLEC 5&6   | Prestation de service                 | 10 445   |
| Contrat O&M entre JLEC,TNA et JLEC 5&6   | JLEC, JLEC 5&6 et TNA  | Prestation de service                 | 7 275  |
| Contrat O&M entre JLEC,TNA et JLEC 5&6   | JLEC, JLEC 5&6 et TNA  | Prestation de service                 | 51 226   |
| Un contrat nommé « IPFPA » (Inter-Project Funding Providers Agreement) et son protocole d'application « SFIPAP » (Shared Facilities Insurance Proceeds Application Protocol)   | JLEC-JLEC 5&6  | Prestation de service                 |  |
| Refacturation de charges (notamment les billets d'avion afférents aux déplacements professionnels à l'étranger)  | Abu Dhabi National Energy Company (TAQA)   | Prestation de service                 | 511  |
| « EPA » (Equity Parties Agreement)   | Abu Dhabi National Energy Company (TAQA), JLEC, JLEC 5&6, Taqa Power Ventures BV | Prestation de service                 |  |
| Emprunts subordonnés accordé au profit de JLEC 5&6 afin de financer les coûts de développement et de construction  | TAQA International BV  | Intérêts                              | 133 085  |
| Contrat O&M  | TNA  | Prestation de service + bonus - malus | 66 172   |

## 22. Passifs éventuels

La Société TAQA Morocco a reçu, en date du 23 juin 2016, un avis de vérification au titre de l'Impôt sur les Sociétés et de l'Impôt sur le Revenu concernant les exercices 2012 à 2015, au titre de la Contribution Sociale de Solidarité concernant les exercices 2013 à 2015, ainsi qu'au titre de la Taxe sur la Valeur Ajoutée concernant les exercices 2008 à 2015.

Les première et deuxième notifications ont été reçues respectivement en date du 16 décembre 2016 et 2 mars 2017 faisant état de propositions de redressements. Conformément aux dispositions du CGI (article 220), une réponse a été remise à l'Administration Fiscale dans laquelle la Société a formulé des observations et fourni en annexe les pièces justificatives concernant le non fondement de la majorité des chefs de redressements proposés.

Pour la clôture des comptes au 31 décembre 2016, une provision pour risque a été constituée, sur la base de l'évaluation effectuée par le management et validée par ses conseillers fiscaux, pour faire face aux redressements éventuels qui découleraient de ce contrôle fiscal.

TAQA Morocco estime que les redressements éventuels n'auront pas d'impact significatif sur le résultat, la situation nette et la liquidité de la Société.

## 23. Evénements postérieurs à la clôture

Aucun événement significatif susceptible d'avoir un impact sur la situation financière de la Société n'est survenu après la clôture de l'exercice 2016.

## 24. Périmètre de consolidation

| Filiales     | DÉCEMBRE 2016 |            |         | DÉCEMBRE 2015 |            |         |
|--------------|---------------|------------|---------|---------------|------------|---------|
|              | % d'intérêt   | % contrôle | Méthode | % d'intérêt   | % contrôle | Méthode |
| TAQA MOROCCO | 100           | 100        | Globale | 100           | 100        | Globale |
| JLEC 5&6     | 66            | 66         | Globale | 66            | 66         | Globale |



Ernst & Young Sarl  
37, Bd Abdellatif Ben Kaddour  
Casablanca



Espace Bureaux Clarence  
13, rue Al Kasr  
Casablanca

## RAPPORT D'AUDIT SUR LES ÉTATS FINANCIERS CONSOLIDÉS EXERCICE DU 1<sup>ER</sup> JANVIER AU 31 DÉCEMBRE 2016

Nous avons effectué l'audit des états financiers consolidés ci-joints de la société TAQA Morocco et de sa filiale (Groupe TAQA Morocco) comprenant le bilan consolidé au 31 décembre 2016 ainsi que le compte de résultat, l'état de variations des capitaux propres et le tableau des flux de trésorerie pour l'exercice clos à cette date et des notes contenant un résumé des principales méthodes comptables et d'autres notes explicatives. Ces états financiers font ressortir un montant de capitaux propres consolidés de KMAD 5.948.225 dont un bénéfice net consolidé de KMAD 1.297.703.

### Responsabilité de la Direction

La direction est responsable de l'établissement et de la présentation sincère de ces états financiers consolidés, conformément aux normes comptables nationales en vigueur. Cette responsabilité comprend la conception, la mise en place et le suivi d'un contrôle interne relatif à l'établissement et la présentation des états financiers consolidés ne comportant pas d'anomalie significative, que celles-ci résultent de fraudes ou d'erreurs, ainsi que la détermination d'estimations comptables raisonnables au regard des circonstances.

### Responsabilité de l'Auditeur

Notre responsabilité est d'exprimer une opinion sur ces états financiers consolidés sur la base de notre audit. Nous avons effectué notre audit selon les Normes de la Profession au Maroc. Ces normes requièrent de notre part de nous conformer aux règles d'éthique, de planifier et de réaliser l'audit pour obtenir une assurance raisonnable que les états financiers consolidés ne comportent pas d'anomalie significative.

Un audit implique la mise en œuvre de procédures en vue de recueillir des éléments probants concernant les montants et les informations fournies dans les états financiers consolidés. Le choix des procédures relève du jugement de l'auditeur, de même que l'évaluation du risque que les états financiers consolidés contiennent des anomalies significatives, que celles-ci résultent de fraudes ou d'erreurs. En procédant à ces évaluations du risque, l'auditeur prend en compte le contrôle interne en vigueur dans l'entité relatif à l'établissement et la présentation des états financiers consolidés afin de définir des procédures d'audit appropriées en la circonstance, et non dans le but d'exprimer une opinion sur l'efficacité de celui-ci.

Un audit comporte également l'appréciation du caractère approprié des méthodes comptables retenues et le caractère raisonnable des estimations comptables faites par la direction, de même que l'appréciation de la présentation d'ensemble des états financiers consolidés.

Nous estimons que les éléments probants recueillis sont suffisants et appropriés pour fonder notre opinion.

### Opinion sur les états financiers consolidés

A notre avis, les états financiers consolidés cités au premier paragraphe ci-dessus donnent, dans tous leurs aspects significatifs, une image fidèle de la situation financière de l'ensemble du Groupe TAQA Morocco constitué par les entités comprises dans la consolidation au 31 décembre 2016, ainsi que de la performance financière et des flux de trésorerie pour l'exercice clos à cette date, conformément au référentiel comptable admis au Maroc.

Sans remettre en cause l'avis exprimé ci-dessus, nous attirons votre attention sur le fait que la société a fait l'objet au cours de l'exercice 2016 d'un contrôle fiscal portant sur la taxe sur la valeur ajoutée pour la période 2008-2015, l'impôt sur les revenus pour la période 2012-2015, l'impôt sur le résultat pour la période 2012-2015 ainsi que la contribution sociale de solidarité sur les bénéfices et revenus pour la période 2013-2015. La société a reçu une première notification de la part de l'administration fiscale en date du 16 décembre 2016 et une deuxième en date du 2 mars 2017. La société a répondu en rejetant la majorité des chefs de redressements le 13 janvier 2017 et prépare sa réponse à la deuxième notification.

Casablanca le 22 mars 2017

### Les Commissaires aux Comptes

ERNST & YOUNG



Bachir TAZI  
Associé

BENJELLOUN  
TOUIMI CONSULTING



Abdelmajid  
BENJELLOUN  
TOUIMI  
Associé

# COMPTES SOCIAUX AU 31 DÉCEMBRE 2016

| BILAN ACTIF                          |   |                          |                              |                          |
|--------------------------------------|---|--------------------------|------------------------------|--------------------------|
| Exercice du 01/01/2016 au 31/12/2016 |   |                          |                              |                          |
|                                      | ACTIF   | EXERCICE                 |                              | EXE. PRÉC                |
|                                      |   | Brut                     | Amortissements et provisions | Net                      |
|                                      | <b>IMMOBILISATIONS EN NON VALEURS (A)</b>             | <b>406 281 075,31</b>    | <b>224 680 009,65</b>        | <b>181 601 065,66</b>    |
|                                      | • Frais préliminaires                                 |                          |                              |                          |
|                                      | • Charges à répartir sur plusieurs exercices          | 406 281 075,31           | 224 680 009,65               | 181 601 065,66           |
|                                      | • Primes de remboursement des obligations             |                          |                              |                          |
|                                      | <b>IMMOBILISATIONS INCORPORELLES (B)</b>              | <b>11 883 595 455,48</b> | <b>7 293 214 629,15</b>      | <b>4 590 380 826,33</b>  |
|                                      | • Immobilisations en recherche et développement       |                          |                              |                          |
|                                      | • Brevets, marques, droits et valeurs similaires      | 11 096 260 316,18        | 6 751 496 377,94             | 4 344 763 938,24         |
|                                      | • Fonds commercial                                    |                          |                              |                          |
|                                      | • Autres immobilisations incorporelles                | 787 335 139,30           | 541 718 251,21               | 245 616 888,09           |
|                                      | • Immobilisations incorporelles en cours              |                          |                              |                          |
|                                      | <b>IMMOBILISATIONS CORPORELLES (C)</b>                | <b>800 847 984,97</b>    | <b>482 041 998,26</b>        | <b>318 805 986,71</b>    |
|                                      | • Terrains  |                          |                              |                          |
|                                      | • Constructions                                       | 2 104 303,57             | 436 902,83                   | 1 667 400,74             |
|                                      | • Installations techniques, matériel et outillage     | 426 151 081,51           | 331 549 594,54               | 94 601 486,97            |
|                                      | • Matériel de transport                               | 2 214 265,53             | 2 014 376,64                 | 199 888,89               |
|                                      | • Mobilier, matériel de bureau et aménagements divers | 260 267 653,63           | 147 783 253,49               | 112 484 400,14           |
|                                      | • Autres immobilisations corporelles                  | 313 970,50               | 257 870,76                   | 56 099,74                |
|                                      | • Immobilisations corporelles en cours                | 109 796 710,23           |                              | 109 796 710,23           |
|                                      | <b>IMMOBILISATIONS FINANCIÈRES (D)</b>                | <b>1 204 082 221,86</b>  |                              | <b>1 204 082 221,86</b>  |
|                                      | • Prêts immobilisés                                   | 3 633 159,00             |                              | 3 633 159,00             |
|                                      | • Autres créances financières                         | 449 462,86               |                              | 449 462,86               |
|                                      | • Titres de participation                             | 1 199 999 600,00         |                              | 1 199 999 600,00         |
|                                      | • Autres titres immobilisés                           |                          |                              |                          |
|                                      | <b>ÉCARTS DE CONVERSION ACTIF (E)</b>                 |                          |                              |                          |
|                                      | • Diminution des créances immobilisées                |                          |                              |                          |
|                                      | • Augmentation des dettes de financement              |                          |                              |                          |
|                                      | <b>TOTAL I (A+B+C+D+E)</b>                            | <b>14 294 806 737,62</b> | <b>7 999 936 637,06</b>      | <b>6 294 870 100,56</b>  |
|                                      | <b>STOCKS (F)</b>                                     | <b>1 060 639 929,77</b>  | <b>16 241 421,30</b>         | <b>1 044 398 508,47</b>  |
|                                      | • Marchandises  |                          |                              |                          |
|                                      | • Matières et fournitures consommables                | 1 060 639 929,77         | 16 241 421,30                | 1 044 398 508,47         |
|                                      | • Produits en cours                                   |                          |                              |                          |
|                                      | • Produits intermédiaires et produits résiduels       |                          |                              |                          |
|                                      | • Produits finis                                      |                          |                              |                          |
|                                      | <b>CRÉANCES DE L'ACTIF CIRCULANT (G)</b>              | <b>1 912 546 846,44</b>  |                              | <b>1 912 546 846,44</b>  |
|                                      | • Fournisseurs débiteurs, avances et acomptes         | 16 797 641,49            |                              | 16 797 641,49            |
|                                      | • Clients et comptes rattachés                        | 871 127 356,66           |                              | 871 127 356,66           |
|                                      | • Personnel   | 1 572 495,56             |                              | 1 572 495,56             |
|                                      | • Etat  | 458 049 785,34           |                              | 458 049 785,34           |
|                                      | • Comptes d'associés                                  |                          |                              |                          |
|                                      | • Autres débiteurs                                    | 560 994 249,81           |                              | 560 994 249,81           |
|                                      | • Comptes de régularisation actif                     | 4 005 317,58             |                              | 4 005 317,58             |
|                                      | <b>TITRES ET VALEURS DE PLACEMENT (H)</b>             | <b>941 211 262,60</b>    |                              | <b>941 211 262,60</b>    |
|                                      | <b>ÉCARTS DE CONVERSION ACTIF (I)</b>                 | <b>3 985 250,71</b>      |                              | <b>3 985 250,71</b>      |
|                                      | (Eléments circulants)                                 |                          |                              |                          |
|                                      | <b>TOTAL II (F+G+H+I)</b>                             | <b>3 918 383 289,52</b>  | <b>16 241 421,30</b>         | <b>3 902 141 868,22</b>  |
|                                      | <b>TRESORERIE ACTIF</b>                               |                          |                              |                          |
|                                      | • Chèques et valeurs à encaisser                      |                          |                              |                          |
|                                      | • Banques, TG et CP                                   | 12 467 421,02            |                              | 12 467 421,02            |
|                                      | • Caisse, Régies d'avance et accreditifs              | 31 200,68                |                              | 31 200,68                |
|                                      | <b>TOTAL III</b>                                      | <b>12 498 621,70</b>     |                              | <b>12 498 621,70</b>     |
|                                      | <b>TOTAL GÉNÉRAL I+II+III</b>                         | <b>18 225 688 648,84</b> | <b>8 016 178 058,36</b>      | <b>10 209 510 590,48</b> |

| BILAN PASSIF                         |  |                          |                          |
|--------------------------------------|--|--------------------------|--------------------------|
| Exercice du 01/01/2016 au 31/12/2016 |  |                          |                          |
|                                      | PASSIF   | EXERCICE                 |                          |
|                                      |  | EXE. PRÉC                | EXE. PRÉC                |
|                                      | <b>CAPITAUX PROPRES (A)</b>                                  |                          |                          |
|                                      | • Capital social ou personnel (1)                            | 2 358 854 200,00         | 2 358 854 200,00         |
|                                      | • moins : actionnaires capital souscrit non appelé           |                          |                          |
|                                      | • Primes d'émission, de fusion, d'apport                     | 1 164 804 710,00         | 1 164 804 710,00         |
|                                      | • Ecart de réévaluation                                      |                          |                          |
|                                      | • Réserve légale   | 235 885 420,00           | 235 885 420,00           |
|                                      | • Autres réserves (Réserves facultatives)                    | 150 927 276,88           | 16 968 873,40            |
|                                      | • Report à nouveau (2)                                       |                          |                          |
|                                      | • Résultats nets en instance d'affectation (2)               |                          |                          |
|                                      | • Résultat net de l'exercice (2)                             | 938 705 619,89           | 841 614 663,48           |
|                                      | <b>Total des capitaux propres (A)</b>                        | <b>4 849 177 226,77</b>  | <b>4 618 127 866,88</b>  |
|                                      | <b>CAPITAUX PROPRES ASSIMILÉS (B)</b>                        |                          |                          |
|                                      | • Subventions d'investissement                               |                          |                          |
|                                      | • Provisions réglementées                                    |                          |                          |
|                                      | <b>DETTES DE FINANCEMENT (C)</b>                             | <b>4 086 601 307,31</b>  | <b>4 485 294 117,67</b>  |
|                                      | • Emprunts obligataires                                      |                          |                          |
|                                      | • Autres dettes de financement                               | 4 086 601 307,31         | 4 485 294 117,67         |
|                                      | <b>PROVISIONS DURABLES POUR RISQUES ET CHARGES (D)</b>       | <b>17 338 168,00</b>     | <b>15 384 492,00</b>     |
|                                      | • Provisions pour risques                                    |                          |                          |
|                                      | • Provisions pour charges                                    | 17 338 168,00            | 15 384 492,00            |
|                                      | <b>ÉCARTS DE CONVERSION PASSIF (E)</b>                       |                          |                          |
|                                      | • Augmentation des créances immobilisées                     |                          |                          |
|                                      | • Diminution des dettes de financement                       |                          |                          |
|                                      | <b>Total I (A+B+C+D+E)</b>                                   | <b>8 953 116 702,08</b>  | <b>9 118 806 476,55</b>  |
|                                      | <b>DETTES DU PASSIF CIRCULANT (F)</b>                        | <b>1 247 258 495,20</b>  | <b>1 159 265 149,56</b>  |
|                                      | • Fournisseurs et comptes rattachés                          | 662 280 462,41           | 540 967 118,18           |
|                                      | • Clients créditeurs, avances et acomptes                    | 9 918 766,52             | 34 294 234,83            |
|                                      | • Personnel  | 33 448 161,97            | 35 679 260,52            |
|                                      | • Organismes sociaux   | 6 697 230,86             | 9 650 157,52             |
|                                      | • Etat   | 128 614 767,44           | 145 118 045,14           |
|                                      | • Comptes d'associés   | 1 697,19                 | 1 697,19                 |
|                                      | • Autres créanciers  | 401 411 129,82           | 390 409 499,37           |
|                                      | • Comptes de régularisation passif                           | 4 886 278,99             | 3 145 136,81             |
|                                      | <b>AUTRES PROVISIONS POUR RISQUES ET CHARGES (G)</b>         | <b>6 962 150,32</b>      | <b>12 758 571,66</b>     |
|                                      | <b>ÉCARTS DE CONVERSION PASSIF (Eléments circulants) (H)</b> | <b>2 173 242,88</b>      | <b>3 601 651,97</b>      |
|                                      | <b>Total II (F+G+H)</b>                                      | <b>1 256 393 888,40</b>  | <b>1 175 625 373,19</b>  |
|                                      | <b>TRESORERIE PASSIF</b>                                     |                          |                          |
|                                      | • Crédits d'escompte   |                          |                          |
|                                      | • Crédits de trésorerie                                      |                          |                          |
|                                      | • Banques (soldes créditeurs)                                |                          |                          |
|                                      | <b>Total III</b>   |                          |                          |
|                                      | <b>TOTAL GÉNÉRAL I+II+III</b>                                | <b>10 209 510 590,48</b> | <b>10 294 431 849,74</b> |

(1) Capital personnel débiteur (-)  
(2) Bénéficiaire (+) Déficitaire (-)

# COMPTES SOCIAUX AU 31 DÉCEMBRE 2016

| COMPTE DE PRODUITS ET CHARGES (hors taxes) |   |                                   |                                |                           |                                    |
|--|---|-----------------------------------|--------------------------------|---------------------------|------------------------------------|
| Exercice du 01/01/2016 au 31/12/2016       |   |                                   |                                |                           |                                    |
|  | OPÉRATIONS  | TOTAUX DE L'EXERCICE<br>3 = 1 + 2 | TOTAUX DE L'EXERCICE PRÉCÉDENT |                           |                                    |
|  |   |                                   |                                | Propres à l'exercice<br>1 | Concernant les ex. précédents<br>2 |
| <b>I</b>                                   | <b>PRODUITS D'EXPLOITATION</b>                                      |                                   |                                |                           |                                    |
|  | * Ventes de marchandises en l'état                                  |                                   |                                |                           |                                    |
|  | * Ventes de biens et services produits                              | 4 505 769 456,93                  | 4 505 769 456,93               | 4 887 224 375,99          |                                    |
|  | Chiffre d'affaires  |                                   |                                |                           |                                    |
|  | * Variation de stocks de produits (+/-) (1)                         |                                   |                                |                           |                                    |
|  | * Immobilisations produites par l'entreprise pour elle même         |                                   |                                |                           |                                    |
|  | * Subventions d'exploitation  |                                   |                                |                           |                                    |
|  | * Autres produits d'exploitation                                    | 904 764,58                        | 904 764,58                     | 2 165 558,31              |                                    |
|  | * Reprises d'exploitation ; transferts de charges                   | 17 396 496,40                     | 17 396 496,40                  | 23 285 103,50             |                                    |
|  | <b>TOTAL I</b>  | <b>4 524 070 717,91</b>           | <b>4 524 070 717,91</b>        | <b>4 912 675 037,80</b>   |                                    |
| <b>II</b>                                  | <b>CHARGES D'EXPLOITATION</b>                                       |                                   |                                |                           |                                    |
|  | * Achats revendus (2) de marchandises                               |                                   |                                |                           |                                    |
|  | * Achats consommés (2) de matières et fournitures                   | 2 820 836 532,30                  | 2 820 836 532,30               | 3 174 372 842,01          |                                    |
|  | * Autres charges externes   | 164 912 462,30                    | 164 912 462,30                 | 174 178 107,52            |                                    |
|  | * Impôts et taxes   | 23 516 745,27                     | 23 516 745,27                  | 23 658 209,67             |                                    |
|  | * Charges de personnel  | 186 460 066,72                    | 186 460 066,72                 | 198 923 581,02            |                                    |
|  | * Autres charges d'exploitation                                     | -                                 |                                |                           |                                    |
|  | * Dotations d'exploitation  | 564 930 449,47                    | 564 930 449,47                 | 569 255 407,84            |                                    |
|  | <b>TOTAL II</b>   | <b>3 760 656 256,06</b>           | <b>3 760 656 256,06</b>        | <b>4 140 388 148,06</b>   |                                    |
| <b>III</b>                                 | <b>RÉSULTAT D'EXPLOITATION (I - II)</b>                             | <b>763 414 461,85</b>             | <b>763 414 461,85</b>          | <b>772 286 889,74</b>     |                                    |
| <b>IV</b>                                  | <b>PRODUITS FINANCIERS</b>  |                                   |                                |                           |                                    |
|  | * Produits des titres de participation et autres titres immobilisés | 560 994 249,81                    | 560 994 249,81                 | 461 995 264,55            |                                    |
|  | * Gains de change   | 6 571 007,20                      | 6 571 007,20                   | 63 485 571,40             |                                    |
|  | * Intérêts et autres produits financiers                            | 22 785 013,28                     | 22 785 013,28                  | 20 427 880,48             |                                    |
|  | * Reprises financières ; transferts de charges                      | 85 860,63                         | 85 860,63                      | 199 479,93                |                                    |
|  | <b>TOTAL IV</b>   | <b>590 436 130,92</b>             | <b>590 436 130,92</b>          | <b>546 108 196,36</b>     |                                    |
| <b>V</b>                                   | <b>CHARGES FINANCIÈRES</b>  |                                   |                                |                           |                                    |
|  | * Charges d'intérêts  | 232 980 850,52                    | 232 980 850,52                 | 266 708 047,33            |                                    |
|  | * Pertes de change  | 3 868 400,15                      | 3 868 400,15                   | 27 417 470,77             |                                    |
|  | * Autres charges financières  |                                   |                                |                           |                                    |
|  | * Dotations financières   | 2 056 314,93                      | 2 056 314,93                   | 85 860,63                 |                                    |
|  | <b>TOTAL V</b>  | <b>238 905 565,60</b>             | <b>238 905 565,60</b>          | <b>294 211 378,73</b>     |                                    |
| <b>VI</b>                                  | <b>RÉSULTAT FINANCIER (IV - V)</b>                                  | <b>351 530 565,32</b>             | <b>351 530 565,32</b>          | <b>251 896 817,63</b>     |                                    |
| <b>VII</b>                                 | <b>RÉSULTAT COURANT (III + VI)</b>                                  | <b>1 114 945 027,17</b>           | <b>1 114 945 027,17</b>        | <b>1 024 183 707,37</b>   |                                    |

(1) Variation de stocks : stock final - stock initial; augmentation (+) diminution (-)

(2) Achats revendus ou consommés : achats - variation de stocks

| COMPTE DE PRODUITS ET CHARGES (hors taxes) (suite) |  |                                   |                                |                           |                                    |
|--|--|-----------------------------------|--------------------------------|---------------------------|------------------------------------|
| Exercice du 01/01/2016 au 31/12/2016               |  |                                   |                                |                           |                                    |
|  | OPÉRATIONS   | TOTAUX DE L'EXERCICE<br>3 = 1 + 2 | TOTAUX DE L'EXERCICE PRÉCÉDENT |                           |                                    |
|  |  |                                   |                                | Propres à l'exercice<br>1 | Concernant les ex. précédents<br>2 |
| <b>VII</b>   | <b>RÉSULTAT COURANT (reports)</b>                              | <b>1 114 945 027,17</b>           | <b>1 114 945 027,17</b>        | <b>1 024 183 707,37</b>   |                                    |
| <b>VIII</b>  | <b>PRODUITS NON COURANTS</b>                                   |                                   |                                |                           |                                    |
|  | * Produits des cessions d'immobilisations                      | 174 100,00                        | 174 100,00                     | 73 000,00                 |                                    |
|  | * Subventions d'équilibre                                      |                                   |                                |                           |                                    |
|  | * Reprises sur subventions d'investissement                    |                                   |                                |                           |                                    |
|  | * Autres produits non courants                                 | 946 825,93                        | 946 825,93                     | 621 495,07                |                                    |
|  | * Reprises non courantes ; transferts de charges               | 19 068 658,39                     | 19 068 658,39                  | 3 961 205,70              |                                    |
|  | <b>TOTAL VIII</b>  | <b>20 189 584,32</b>              | <b>20 189 584,32</b>           | <b>4 655 700,77</b>       |                                    |
| <b>IX</b>  | <b>CHARGES NON COURANTES</b>                                   |                                   |                                |                           |                                    |
|  | * Valeurs nettes d'amortissements des immobilisations cédées   | 49 677,95                         | 49 677,95                      |                           |                                    |
|  | * Subventions accordées  |                                   |                                |                           |                                    |
|  | * Autres charges non courantes                                 | 3 556 946,29                      | 3 556 946,29                   | 17 917 133,78             |                                    |
|  | * Dotations non courantes aux amortissements et aux provisions | 28 855 754,14                     | 28 855 754,14                  | 2 287 755,00              |                                    |
|  | <b>TOTAL IX</b>  | <b>32 462 378,38</b>              | <b>32 462 378,38</b>           | <b>20 204 888,78</b>      |                                    |
| <b>X</b>   | <b>RÉSULTAT NON COURANT (VIII - IX)</b>                        | <b>(12 272 794,06)</b>            | <b>(12 272 794,06)</b>         | <b>(15 549 188,01)</b>    |                                    |
| <b>XI</b>  | <b>RÉSULTAT AVANT IMPÔTS (VII + X)</b>                         | <b>1 102 672 233,11</b>           | <b>1 102 672 233,11</b>        | <b>1 008 634 519,36</b>   |                                    |
| <b>XII</b>   | <b>IMPÔTS SUR LES RÉSULTATS</b>                                | <b>163 966 613,22</b>             | <b>163 966 613,22</b>          | <b>167 019 855,88</b>     |                                    |
| <b>XIII</b>  | <b>RÉSULTAT NET (XI - XII)</b>                                 | <b>938 705 619,89</b>             | <b>938 705 619,89</b>          | <b>841 614 663,48</b>     |                                    |
| <b>XIV</b>   | <b>TOTAL DES PRODUITS (I + IV + VIII)</b>                      | <b>5 134 696 433,15</b>           | <b>5 134 696 433,15</b>        | <b>5 463 438 934,93</b>   |                                    |
| <b>XV</b>  | <b>TOTAL DES CHARGES (II + V + IX + XII)</b>                   | <b>4 195 990 813,26</b>           | <b>4 195 990 813,26</b>        | <b>4 621 824 271,45</b>   |                                    |
| <b>XVI</b>   | <b>RÉSULTAT NET (Total produits - total charges)</b>           | <b>938 705 619,89</b>             | <b>938 705 619,89</b>          | <b>841 614 663,48</b>     |                                    |

# COMPTES SOCIAUX AU 31 DÉCEMBRE 2016

| ÉTAT DES SOLDES DE GESTION (ESG)            |     |   |                  |                  |
|---|-----|---|------------------|------------------|
| I. TABLEAU DE FORMATION DES RÉSULTATS (TFR) |     |   |                  |                  |
| Exercice du 01/01/2016 au 31/12/2016        |     |   |                  |                  |
|   |     |   | EXERCICE         | EXE. PRÉCÉDENT   |
| 1   |     | Ventes de marchandises (en l'état)                                      |                  |                  |
| 2   | -   | Achats revendus de marchandises   |                  |                  |
| I   | =   | MARGE BRUTE SUR VENTES EN L'ÉTAT  |                  |                  |
| II  | +   | PRODUCTION DE L'EXERCICE (3+4+5)  | 4 505 769 456,93 | 4 887 224 375,99 |
| 3   |     | * Ventes de biens et services produits                                  | 4 505 769 456,93 | 4 887 224 375,99 |
| 4   |     | * Variation des stocks de produits                                      |                  |                  |
| 5   |     | * Immobilisations produites par l'entreprise pour elle-même.            |                  |                  |
| III   | -   | CONSOMMATION DE L'EXERCICE (6+7)  | 2 985 748 994,60 | 3 348 550 949,53 |
| 6   |     | * Achats consommés de matières et fournitures                           | 2 820 836 532,30 | 3 174 372 842,01 |
| 7   |     | * Autres charges externes   | 164 912 462,30   | 174 178 107,52   |
| IV  | =   | VALEUR AJOUTÉE (I+II-III)   | 1 520 020 462,33 | 1 538 673 426,46 |
| 8   | +   | Subventions d'exploitation  |                  |                  |
| 9   | -   | Impôts et taxes   | 23 516 745,27    | 23 658 209,67    |
| 10  | -   | Charges de personnel  | 186 460 066,72   | 198 923 581,02   |
| V   | =   | EXCÉDENT BRUT D'EXPLOITATION (EBE) OU INSUFFISANCE BRUTE D'EXPLOITATION | 1 310 043 650,34 | 1 316 091 635,77 |
| 11  | +   | Autres produits d'exploitation  | 904 764,58       | 2 165 558,31     |
| 12  | -   | Autres charges d'exploitation   |                  |                  |
| 13  | +   | Reprises d'exploitation; transferts de charges                          | 17 396 496,40    | 23 285 103,50    |
| 14  | -   | Dotations d'exploitation  | 564 930 449,47   | 569 255 407,84   |
| VI  | =   | RÉSULTAT D'EXPLOITATION (+ ou -)  | 763 414 461,85   | 772 286 889,74   |
| VII   | +/- | RÉSULTAT FINANCIER  | 351 530 565,32   | 251 896 817,63   |
| VIII  | =   | RÉSULTAT COURANT (+ ou -)   | 1 114 945 027,17 | 1 024 183 707,37 |
| IX  | +/- | RÉSULTAT NON COURANT  | (12 272 794,06)  | (15 549 188,01)  |
| 15  | -   | Impôts sur les résultats  | 163 966 613,22   | 167 019 855,88   |
| X   | =   | RÉSULTAT NET DE L'EXERCICE (+ ou -)                                     | 938 705 619,89   | 841 614 663,48   |

| II. CAPACITÉ D'AUTOFINANCEMENT (CAF) - AUTOFINANCEMENT |   |  |                  |                  |
|--|---|--|------------------|------------------|
|  |   |  |                  |                  |
| 1  |   | Résultat net de l'exercice               |                  |                  |
|  | = | * Bénéfice +                             | 938 705 619,89   | 841 614 663,48   |
|  | = | * Perte -                                |                  |                  |
| 2  | + | Dotations d'exploitation (1)             | 548 689 028,17   | 551 858 911,44   |
| 3  | + | Dotations financières (1)                |                  |                  |
| 4  | + | Dotations non courantes (1)              | 17 338 168,00    | 15 384 492,00    |
| 5  | - | Reprises d'exploitation (2)              |                  |                  |
| 6  | - | Reprises financières (2)                 |                  |                  |
| 7  | - | Reprises non courantes (2) (3)           | 15 384 492,00    | 13 936 737,00    |
| 8  | - | Produits des cessions d'immobilisations  | 174 100,00       | 73 000,00        |
| 9  | + | Valeurs nettes d'amort. des immo. cédées | 49 677,95        |                  |
| I  |   | CAPACITÉ D'AUTOFINANCEMENT (CAF)         | 1 489 223 902,01 | 1 394 848 329,92 |
| 10   | - | Distributions de bénéfices               | 707 656 260,00   | 518 947 924,00   |
| II   |   | AUTOFINANCEMENT                          | 781 567 642,01   | 875 900 405,92   |

(1) A l'exclusion des dotations relatives aux actifs et passifs circulants et à la trésorerie

(2) A l'exclusion des reprises relatives aux actifs et passifs circulants et à la trésorerie

(3) Y compris reprises sur subventions d'investissement.

NOTA : Le calcul de la CAF peut également être effectué à partir de l'EBE.

| TABLEAU DE FINANCEMENT               |  |                  |                  |                |
|--------------------------------------|--|------------------|------------------|----------------|
| I. SYNTHÈSE DES MASSES DU BILAN      |  |                  |                  |                |
| Exercice du 01/01/2016 au 31/12/2016 |  |                  |                  |                |
| MASSES                               | EXERCICE N                                 | EXERCICE N-1     | VARIATION A-B    |                |
|                                      |  |                  | Emplois C        | Ressources D   |
| 1                                    | Financement permanent                      | 8 953 116 702,08 | 9 118 806 476,55 | 165 689 774,47 |
| 2                                    | Moins actif immobilisé                     | 6 294 870 100,56 | 6 670 072 845,74 | 375 202 745,18 |
| 3                                    | = FONDS DE ROULEMENT (A) FONCTIONNEL (1-2) | 2 658 246 601,52 | 2 448 733 630,81 | 209 512 970,71 |
| 4                                    | Actif circulant                            | 3 902 141 868,22 | 3 588 994 751,34 | 313 147 116,88 |
| 5                                    | Moins Passif circulant                     | 1 256 393 888,40 | 1 175 625 373,19 | 80 768 515,21  |
| 6                                    | = BESOINS DE FINANCEMENT (B) GLOBAL (4-5)  | 2 645 747 979,82 | 2 413 369 378,15 | 232 378 601,67 |
| 7                                    | TRÉSORERIE NETTE (ACTIF -PASSIF) A - B     | 12 498 621,70    | 35 364 252,66    | 22 865 630,96  |

| II. EMPLOIS ET RESSOURCES   |  |                |                  |                |                  |
|---|--|----------------|------------------|----------------|------------------|
|   |  | EXERCICE N     |                  | EXERCICE N-1   |                  |
|   |  | EMPLOIS        | RESSOURCES       | EMPLOIS        | RESSOURCES       |
| I. RESSOURCES STABLES DE L'EXERCICE   |  |                |                  |                |                  |
| * AUTOFINANCEMENT (A)   |  |                | 781 567 642,01   |                | 875 900 405,92   |
| * Capacité d'autofinancement  |  |                | 1 489 223 902,01 |                | 1 394 848 329,92 |
| - Distributions de bénéfices  |  |                | (707 656 260,00) |                | (518 947 924,00) |
| * CESSIONS ET RÉDUCTIONS D'IMMOBILISATIONS (B)  |  |                | 2 172 546,74     |                | 5 816 629,04     |
| * Cessions d'immobilisations incorporelles  |  |                |                  |                |                  |
| * Cessions d'immobilisations corporelles  |  |                | 457 515,71       |                | 73 000,00        |
| * Cessions d'immobilisations financières  |  |                |                  |                |                  |
| * Récupérations sur créances immobilisées   |  |                | 1 715 031,03     |                | 5 743 629,04     |
| * AUGMENTATIONS DES CAPITAUX PROPRES ET ASSIMILÉS (C)                                 |  |                |                  |                |                  |
| * Augmentations de capital, apports   |  |                |                  |                |                  |
| * Subvention d'investissement   |  |                |                  |                |                  |
| * AUGMENTATION DES DETTES DE FINANCEMENT (D) (nettes de primes de remboursement)      |  |                |                  |                |                  |
| (A+B+C+D)   |  |                | 783 740 188,75   |                | 881 717 034,96   |
| II. EMPLOIS STABLES DE L'EXERCICE ACQUISITIONS ET AUGMENTATIONS D'IMMOBILISATIONS (E) |  | 46 036 092,09  |                  | 79 748 558,66  |                  |
| * Acquisitions d'immobilisations incorporelles  |  |                |                  | 8 500,58       |                  |
| * Acquisitions d'immobilisations corporelles  |  | 46 036 092,09  |                  | 79 740 058,08  |                  |
| * Acquisitions d'immobilisations financières  |  |                |                  |                |                  |
| * Augmentation des créances immobilisées  |  |                |                  |                |                  |
| * REMBOURSEMENT DES CAPITAUX PROPRES (F)  |  |                |                  |                |                  |
| * REMBOURSEMENT DES DETTES DE FINANCEMENT (G)   |  | 398 692 810,36 |                  | 398 692 810,97 |                  |
| * EMPLOIS EN NON VALEURS (H)  |  | 129 498 315,59 |                  | 113 120 639,58 |                  |
| TOTAL II. EMPLOIS STABLES (E+F+G+H)   |  | 574 227 218,04 |                  | 591 562 009,21 |                  |
| III. VARIATION DU BESOIN DE FINANCEMENT GLOBAL (B.F.G.)                               |  | 232 378 601,67 |                  | 282 798 633,91 |                  |
| IV. VARIATION DE LA TRÉSORERIE  |  |                | 22 865 630,96    | 7 356 391,84   |                  |
| TOTAL GÉNÉRAL   |  | 806 605 819,71 | 806 605 819,71   | 881 717 034,96 | 881 717 034,96   |

# COMPTES SOCIAUX AU 31 DÉCEMBRE 2016

## TAQA MOROCCO

### ÉTAT DES INFORMATIONS COMPLÉMENTAIRES AU 31 DÉCEMBRE 2016 (ETIC)

#### A- PRINCIPES ET MÉTHODES COMPTABLES

##### A.0 / INFORMATIONS GÉNÉRALES SUR L'ACTIVITÉ

###### A.0.1 HISTORIQUE

La centrale thermique de Jorf Lasfar est située sur la côte atlantique du Maroc, adjacente au port de Jorf Lasfar, dans la province d'El Jadida. Le site est localisé à environ 127 Km au sud-ouest de Casablanca. La construction des unités 1 et 2 de la centrale thermique a été effectuée par GEC Alsthom pour le compte de l'Office National d'Electricité (ONE), et achevée en 1994. Chacune de ces unités, utilisant le charbon comme combustible, a une capacité de 330 MW.

En octobre 1994, l'ONE a émis un appel d'offre international relatif à la concession de la centrale thermique de Jorf Lasfar pour une période de 30 années. Le Groupement formé par ABB Energy Ventures et CMS Generation (Le Consortium) a été retenu en février 1995.

L'accord de principe établi entre l'ONE et le Consortium en avril 1996 a permis le démarrage des négociations des contrats afférents au projet (Project Agreements).

###### A.0.2 CONSTITUTION ET ACTIVITÉ

Dans le but de conclure officiellement et mettre en œuvre ces contrats, le Consortium a constitué, en date du 20 janvier 1997, une société marocaine en commandite par actions dénommée Jorf Lasfar Energy Company (JLEC), immatriculée au Registre de Commerce sous le Numéro 2145, ayant pour Identification Fiscale le Numéro 1021595 et enregistrée à la Patente sous le Numéro 42161753.

Conformément à ses statuts, la société a pour objet de construire, exploiter, gérer et maintenir la centrale électrique de Jorf Lasfar, incluant le développement, le financement, l'équipement, la construction, le design, les tests, l'exploitation et la maintenance des deux nouvelles unités, qui sont quasiment similaires en taille et en technologie à celles déjà existantes. Dans le but d'assurer son approvisionnement en combustibles, la société développe, exploite et entretient les installations de déchargement, de transport et de stockage du charbon existantes au Port de Jorf Lasfar. Afin d'exercer ces activités, la société a reçu un droit de jouissance du site localisé au port de Jorf Lasfar, des unités existantes, des unités nouvelles, des installations de transport du charbon. Ce droit de jouissance s'étale sur toute la durée des contrats de concession, qui est de 30 ans à compter du 12 Septembre 1997, date de la Mise en Place du Financement.

###### A.0.3 PÉRIODE DE DÉVELOPPEMENT DE L'ACTIVITÉ

Le 12 septembre 1997, date de la Mise en Place du Financement, tous les Contrats de Projet ont été signés, le Contrat d'Emprunt Groupe a été exécuté, et le premier déblocage de l'Emprunt Groupe a notamment servi au paiement du Droit de Jouissance à l'ONE. Par conséquent, JLEC a pris possession de la Centrale Thermique le 13 septembre 1997 et a commencé à vendre la capacité disponible et la production nette à l'ONE, conformément au Contrat de Fourniture d'Énergie Électrique. Les conditions requises pour le financement du projet ont été complétées en novembre 1997.

###### A.0.4 PÉRIODE DE CONSTRUCTION DES UNITÉS 3 ET 4

Les Unités 3 et 4 ont été respectivement mises en exploitation le 9 juin 2000 et le 2 février 2001, soit respectivement 33 mois et 40 mois à compter de la date de la Mise en Place du Financement.

###### A.0.5 ACQUISITION DE JLEC PAR TAQA

Le 2 mai 2007, Abu Dhabi National Energy Company ("TAQA") a acheté CMS Generation, filiale de CMS Energy qui contrôle les actionnaires directs de JLEC (i) Jorf Lasfar Energiaktiebolag, (ii) Jorf Lasfar Power Energy AB and (iii) Jorf Lasfar Handelsbolag et les filiales du Groupe ABB (i) Tre Kronor Investment AB, (ii) AB Cythere 61 and (iii) AB Cythere 63. En conséquence de ces acquisitions, JLEC était directement et indirectement détenue par TAQA.

###### A.0.6 REFINANCEMENT DE LA DETTE

Le refinancement de la dette contractée en devises en 1997 auprès d'un consortium de bailleurs de fonds étrangers ainsi que la dette convertible en actions contractée auprès des actionnaires directs de JLEC, moyennant la contraction d'un crédit auprès d'un consortium de banques marocaines, comportant de deux tranches A et B d'une maturité long terme (une Tranche A d'un montant de 5.500.000,00 Dirhams et une Tranche B de 1.500.000,00 Dirhams), et de deux Tranches R (une facilité court terme sur un an) d'un montant de 200.000,00 Dirhams chacune, dont le contrat a été signé en date du 16 janvier 2009, tel que modifié par avenant en date du 27 mars 2009 et par avenant en date du 22 décembre 2009 et par avenant du 15 décembre 2010 et par avenant en date du 10 décembre 2012 et par avenant en date du 3 octobre 2014 et par avenant en date du 3 juillet 2015.

###### A.0.7 CRÉATION DE LA FILIALE JORF LASFAR ENERGY COMPANY 5&6 (JLEC 5&6)

Le 22 décembre 2010, JLEC 5&6 a été créée pour porter le projet d'extension de la Centrale Thermique de Jorf Lasfar par la construction de deux nouvelles unités de 350MW brute chacune fonctionnant au charbon vapeur sur le site adjacent au site actuel de la centrale thermique de Jorf Lasfar. Les deux nouvelles unités de production d'électricité (Unités 5&6) sont d'une capacité de 700 MW (2 x 350 MW), portant la capacité totale de la centrale thermique de Jorf Lasfar à plus de 2000 MW. TAQA Morocco détient au 31 décembre 2016 66% des actions de JLEC 5&6.

Les Unités 5&6 ont été mises en exploitation commerciale respectivement le 15 avril et le 7 juin 2014.

###### A.0.8 PLACEMENT PRIVÉ ET INTRODUCTION EN BOURSE

En décembre 2013, une double augmentation de capital d'un montant global de DH 1.500.000.310 a été effectuée :

- Une première augmentation «Augmentation de Capital Pré-IPO» a été réservée à des investisseurs institutionnels (RMA Watanya, SCR et MCMA) suite à un Placement Privé qui s'est élevé à DH 499.999.805, dont 111.731.800 Dh à titre de nominal et 388.268.005 Dh à titre de prime d'émission. Les actions issues du Placement Privé ont été intégralement libérées et portent jouissance à compter du 1er janvier 2013 ;

- Une deuxième augmentation de capital «Augmentation de Capital IPO» a été réalisée auprès du Grand Public suite à l'introduction en bourse de JLEC pour un montant de DH 1.000.000.505, dont 223.463.800 Dh à titre de nominal et 776.536.705 Dh à titre de prime d'émission. Les actions issues de l'introduction en bourse ont intégralement été libérées et portent jouissance à compter du 1er janvier 2013.

À l'issue de l'introduction en bourse précitée, Abu Dhabi National Energy Company PJSC (TAQA) détient désormais 85,79 % du capital de TAQA Morocco et la portion du capital restante soit 14,21% est détenue par les actionnaires ayant participé au Placement Privé et à l'introduction en bourse.

###### A.0.9 CHANGEMENT DE DÉNOMINATION SOCIALE ET EXTENSION DE L'OBJET SOCIAL

L'Assemblée Générale Ordinaire et Extraordinaire des Actionnaires de TAQA MOROCCO S.A. (ex Jorf Lasfar Energy Company) s'est réunie le 13 Octobre 2014 à, et a notamment approuvé :

- L'adoption de la nouvelle dénomination sociale « TAQA Morocco » ;
- L'extension de l'objet sociale de la société TAQA Morocco ;
- La modification corrélative des Statuts de la société TAQA Morocco.

###### A.1 PRINCIPALES MÉTHODES D'ÉVALUATION SPÉCIFIQUES À L'ENTREPRISE

###### A.1.1 GÉNÉRALITÉS

Les états de synthèse de la société TAQA Morocco sont préparés conformément aux principes comptables généralement admis au Maroc, tels que prescrits dans le Code Général de Normalisation Comptable (CGNC).

Durant la période de constitution et d'établissement de la Société (jusqu'à la date de la Mise en Place du Financement), toutes les dépenses ont été payées par le Groupement (ABB et CMS). Dès la Mise en Place du Financement, tous les frais de premier établissement et de constitution supportés par les sociétés apparentées ont été facturés à JLEC, et remboursés par la Société.

###### A.1.2 IMMOBILISATIONS EN NON VALEUR

- Frais préliminaires

Dès la date de la Mise en Place du Financement, la Société a immobilisé ses frais préliminaires, et les a amortis sur une durée ne dépassant pas cinq années. Les frais préliminaires comprennent les charges légales et administratives engagées pour constituer la société, ainsi que certaines dépenses supportées dans le but de préparer le démarrage de l'activité commerciale de la Société.

- Charges à répartir sur plusieurs exercices

Les charges à répartir sur plusieurs exercices comportent :

• Les dépenses engagées dans le cadre des Révisions Majeures, effectuées tous les 8 ans selon un plan préétabli, sont constatées en charges à répartir et amorties sur une durée de cinq ans ;

• Les dépenses engagées dans le cadre des Révisions Mineures, effectuées tous les 3 ans selon un plan préétabli, sont constatées en charges à répartir et amorties sur une durée de cinq ans à compter du 1er janvier 2014 ;

• Les frais liés à l'introduction en bourse qui ont été constatés en charges à répartir et amortis sur 5 ans.

###### A.1.3 IMMOBILISATIONS INCORPORELLES

- Frais d'obtention du financement

Les dépenses engagées pour obtenir le financement sont comptabilisées en immobilisations incorporelles et amorties sur une durée de cinq années. L'amortissement périodique des ces frais est constaté en dotation d'exploitation conformément aux dispositions du CGNC.

- Autres frais de développement du projet

À dater de la Mise en Place du Financement, la Société a comptabilisé en immobilisations incorporelles certaines dépenses payées par le Groupement durant la période de développement du projet. Ces frais immobilisés sont répartis sur la durée de la concession, soit 30 ans à compter de la date de la Mise en Place du Financement.

- Droit de jouissance initial

Conformément au Contrat de Transfert de Droit de Jouissance (Transfer of Possession Agreement, TPA) et en contrepartie du paiement du Prix du Transfert du Droit de Jouissance prévu par ce contrat, l'ONE a transféré à JLEC son « droit de jouissance » du Site et des unités 1 & 2. Ce droit de jouissance est immobilisé en actif incorporel et amorti sur la durée de la concession, soit 30 ans à compter de la date de la Mise en Place du Financement.

- Droit de jouissance complémentaire

Comme indiqué à la note A.0.4 ci-dessus, JLEC avait procédé à la construction des Unités 3 et 4 durant une période respectivement de 33 mois et 40 mois, à compter de la date de la Mise en Place du Financement, ainsi qu'à d'autres investissements liés au Site. Durant cette période, les dépenses totales correspondantes, incluant les intérêts intercalaires, ont été comptabilisées en immobilisations corporelles en cours. À compter de la Mise en Exploitation de l'Unité 4, le 2 février 2001, le droit de jouissance de JLEC avait été étendu à ces nouvelles unités. Ces actifs incorporels sont amortis sur la période restante de la concession, soit 26 ans et 7 mois à compter de cette date.

###### A.1.4 IMMOBILISATIONS CORPORELLES

Ce poste comprend les actifs corporels dont la durée de vie estimée est inférieure à la durée de la concession. Ces immobilisations sont enregistrées à leur coût d'acquisition ou de production. Les amortissements sont calculés, selon le mode linéaire et les taux fiscaux en vigueur.

###### A.1.5 STOCKS

Les stocks sont évalués au coût d'achat. Ce coût comprend le prix d'achat et les frais accessoires d'achat. En fin d'exercice, les stocks sont valorisés selon la méthode du Coût Moyen Pondéré (CMP), à l'exception des stocks de pièces de rechange qui sont valorisés au Premier Entrée Premier Sortie (P.E.P.S).

###### A.1.6 CRÉANCES ET DETTES LIBELLÉES EN DEVICES

Les créances et dettes libellées en monnaies étrangères sont comptabilisées au cours de change prévalant à la date de la transaction. Ces créances et dettes sont converties au taux de clôture et réajustées par les comptes d'écart de conversion actif ou passif.

Les pertes latentes de change sont constatées dans le compte de produits et charges par le biais de provisions financières.

Les gains de change latents ne sont pas constatés dans le compte de produits et charges.

# COMPTES SOCIAUX AU 31 DÉCEMBRE 2016

## A.2 ÉTAT DES DÉROGATIONS

### A.2.1 DÉROGATIONS AUX PRINCIPES COMPTABLES FONDAMENTAUX

Néant.

### A.2.2 DÉROGATIONS AUX MÉTHODES D'ÉVALUATION

- Néant.

### A.2.3 DÉROGATIONS AUX RÈGLES D'ÉTABLISSEMENT ET DE PRÉSENTATION DES ÉTATS DE SYNTHÈSE

Les gains et pertes de change provenant de la comptabilisation des achats de charbon et des règlements correspondants, effectués en Dollars américains et convertis en dirhams au cours du jour d'opération, sont enregistrés dans un sous-compte de la rubrique « Achats de charbon » intitulé « Différences sur achats de charbon en dollars », parmi les charges d'exploitation. Ce traitement particulier, sans impact sur le patrimoine et la situation financière de la Société, est justifié par le fait que ces différences sont liées aux règles de comptabilisation, et ne correspondent pas à des gains et pertes de change provenant de la conversion de dirhams en dollars.

## A.3 ÉTAT DES CHANGEMENTS DE MÉTHODES

### A.3.1 CHANGEMENTS AFFECTANT LES MÉTHODES D'ÉVALUATION

Néant.

### A.3.2 CHANGEMENTS AFFECTANT LES RÈGLES DE PRÉSENTATION

Néant.

| ÉTAT B1 - DÉTAIL DES NON-VALEURS     |                                 |                       |
|--------------------------------------|---------------------------------|-----------------------|
| En Dirhams Marocains                 |                                 |                       |
| Exercice du 01/01/2016 au 31/12/2016 |                                 |                       |
| COMPTE PRINCIPAL                     | INTITULÉ                        | MONTANT AU 31/12/2016 |
| 2128200000                           | Révisions mineures et majeures  | 350 537 464,48        |
| 2128200000                           | Projet Lorentz                  | 41 994 119,86         |
| 2128200000                           | Projet GP                       | 8 656 026,91          |
| 2128200000                           | Projet optimisation financement | 5 093 464,06          |
|                                      | <b>Valeur brute</b>             | <b>406 281 075,31</b> |
| 2812820000                           | Révisions mineures et majeures  | 182 122 506,66        |
| 2812820000                           | Projet Lorentz                  | 33 595 295,88         |
| 2812820000                           | Projet GP                       | 6 924 821,52          |
| 2812820000                           | Projet optimisation financement | 2 037 385,59          |
|                                      | <b>Amortissements cumulés</b>   | <b>224 680 009,65</b> |
|                                      | <b>TOTAL</b>                    | <b>181 601 065,66</b> |

## ÉTAT B2 - TABLEAU DES IMMOBILISATIONS AUTRES QUE FINANCIÈRES

Exercice du 01/01/2016 au 31/12/2016

| NATURE  | MONTANT BRUT DÉBUT EXERCICE | AUGMENTATION          |                                 |                      | DIMINUTION        |                      |                      | MONTANT BRUT FIN EXERCICE |
|---|-----------------------------|-----------------------|---------------------------------|----------------------|-------------------|----------------------|----------------------|---------------------------|
|   |                             | Acquisition           | Production par l'E pour elle-m. | Virement             | Cession           | Retrait              | Virement             |                           |
| <b>IMMOBILISATIONS EN NON-VALEURS</b>                 | <b>340 261 190,45</b>       | <b>129 498 315,59</b> |                                 |                      |                   | <b>63 478 430,73</b> |                      | <b>406 281 075,31</b>     |
| • Frais préliminaires                                 |                             |                       |                                 |                      |                   |                      |                      |                           |
| • Charges à répartir sur plusieurs exercices          | 340 261 190,45              | 129 498 315,59        |                                 |                      |                   | 63 478 430,73        |                      | 406 281 075,31            |
| • Primes de remboursement des obligations             |                             |                       |                                 |                      |                   |                      |                      |                           |
| <b>IMMOBILISATIONS INCORPORELLES</b>                  | <b>11 856 569 822,13</b>    |                       |                                 | <b>27 025 633,35</b> |                   |                      |                      | <b>11 883 595 455,48</b>  |
| • Immobilisations en recherche et développement       |                             |                       |                                 |                      |                   |                      |                      |                           |
| • Brevets, marques, droits et valeurs similaires      | 11 069 234 682,83           |                       |                                 | 27 025 633,35        |                   |                      |                      | 11 096 260 316,18         |
| • Fonds commercial                                    |                             |                       |                                 |                      |                   |                      |                      |                           |
| • Autres immobilisations incorporelles                | 787 335 139,30              |                       |                                 |                      |                   |                      |                      | 787 335 139,30            |
| • Immobilisations incorporelles en cours              |                             |                       |                                 |                      |                   |                      |                      |                           |
| <b>IMMOBILISATIONS CORPORELLES</b>                    | <b>783 034 319,94</b>       | <b>46 036 092,09</b>  |                                 | <b>53 342 082,76</b> | <b>913 378,00</b> | <b>283 415,71</b>    | <b>80 367 716,11</b> | <b>800 847 984,97</b>     |
| • Terrains  |                             |                       |                                 |                      |                   |                      |                      |                           |
| • Constructions                                       | 1 692 278,57                | 412 025,00            |                                 |                      |                   |                      |                      | 2 104 303,57              |
| • Installations techniques, matériel et outillage     | 389 218 042,55              | 4 456 078,45          |                                 | 32 476 960,51        |                   |                      |                      | 426 151 081,51            |
| • Matériel de transport                               | 2 924 310,20                | 203 333,33            |                                 |                      | 913 378,00        |                      |                      | 2 214 265,53              |
| • Mobilier, matériel de bureau et aménagements divers | 228 792 981,11              | 10 609 550,27         |                                 | 20 865 122,25        |                   |                      |                      | 260 267 653,63            |
| • Autres immobilisations corporelles                  | 313 970,50                  |                       |                                 |                      |                   |                      |                      | 313 970,50                |
| • Immobilisations corporelles en cours                | 160 092 737,01              | 30 355 105,04         |                                 |                      |                   | 283 415,71           | 80 367 716,11        | 109 796 710,23            |

# COMPTES SOCIAUX AU 31 DÉCEMBRE 2016

## ÉTAT B2 bis - TABLEAU DES AMORTISSEMENTS

| Exercice du 01/01/2016 au 31/12/2016                  |                           |                             |  |   |
|---|---------------------------|-----------------------------|--|---|
| NATURE  | Cumul début exercice<br>1 | Dotation de l'exercice<br>2 | Amortissement sur immobilisations sorties<br>3 | Cumul d'amortissement fin exercice<br>4=1+2-3 |
| <b>IMMOBILISATIONS EN NON-VALEURS</b>                 | <b>206 701 610,86</b>     | <b>81 456 829,52</b>        | <b>63 478 430,73</b>                           | <b>224 680 009,65</b>                         |
| • Frais préliminaires                                 |                           |                             |  |   |
| • Charges à répartir sur plusieurs exercices          | 206 701 610,86            | 81 456 829,52               | 63 478 430,73                                  | 224 680 009,65                                |
| • Primes de remboursement des obligations             |                           |                             |  |   |
| <b>IMMOBILISATIONS INCORPORELLES</b>                  | <b>6 864 458 950,56</b>   | <b>428 755 678,59</b>       |  | <b>7 293 214 629,15</b>                       |
| • Immobilisations en recherche et développement       |                           |                             |  |   |
| • Brevets, marques, droits et valeurs similaires      | 6 345 697 601,86          | 405 798 776,08              |  | 6 751 496 377,94                              |
| • Fonds commercial                                    |                           |                             |  |   |
| • Autres immobilisations incorporelles                | 518 761 348,70            | 22 956 902,51               |  | 541 718 251,21                                |
| <b>IMMOBILISATIONS CORPORELLES</b>                    | <b>444 429 178,25</b>     | <b>38 476 520,06</b>        | <b>863 700,05</b>                              | <b>482 041 998,26</b>                         |
| • Terrains  |                           |                             |  |   |
| • Constructions                                       | 350 544,40                | 86 358,43                   |  | 436 902,83                                    |
| • Installations techniques, matériel et outillage     | 310 169 913,57            | 21 379 680,97               |  | 331 549 594,54                                |
| • Matériel de transport                               | 2 656 836,99              | 221 239,70                  | 863 700,05                                     | 2 014 376,64                                  |
| • Mobilier, matériel de bureau et aménagements divers | 131 030 778,35            | 16 752 475,14               |  | 147 783 253,49                                |
| • Autres immobilisations corporelles                  | 221 104,94                | 36 765,82                   |  | 257 870,76                                    |

## ÉTAT B3 - TABLEAU DES PLUS OU MOINS VALUES SUR CESSIONS OU RETRAITS D'IMMOBILISATIONS

| Exercice du 01/01/2016 au 31/12/2016 |                  |                     |                        |                               |                     |                   |              |                   |
|--------------------------------------|------------------|---------------------|------------------------|-------------------------------|---------------------|-------------------|--------------|-------------------|
| Date de cession ou de retrait        | Compte principal | Montant brut        | Amortissements cumulés | Valeur nette d'amortissements | Produits de cession | Plus values       | Moins values | Cession / Retrait |
| 31-déc-16                            | 2340000000       | 180 604,00          | 130 926,05             | 49 677,95                     | 94 000,00           | 44 322,05         |              | Cession           |
| 31-déc-16                            | 2340000000       | 732 774,00          | 732 774,00             | 0,00                          | 80 100,00           | 80 100,00         |              | Cession           |
| 30-juin-16                           | 2393000187       | 26 370,53           | 0,00                   | 0,00                          |                     |                   |              | Retrait           |
| 30-juin-16                           | 2393000220       | 257 045,18          | 0,00                   | 0,00                          |                     |                   |              | Retrait           |
| <b>TOTAL</b>                         |                  | <b>1 196 793,71</b> | <b>863 700,05</b>      | <b>49 677,95</b>              | <b>174 100,00</b>   | <b>124 422,05</b> |              |                   |

## ÉTAT B4 - TABLEAU DES TITRES DE PARTICIPATION

| Exercice du 01/01/2016 au 31/12/2016      |                         |                     |                                    |                                |                             |  |                         |                       |  |
|---|-------------------------|---------------------|------------------------------------|--------------------------------|-----------------------------|--|-------------------------|-----------------------|--|
| Raison sociale de la société émettrice    | Secteur d'activité<br>1 | Capital social<br>2 | Participation au capital en %<br>3 | Prix d'acquisition global<br>4 | Valeur comptable nette<br>5 | Extrait des derniers états de synthèse de la société émettrice<br>Date de clôture<br>6 | Situation nette<br>7    | Résultat net<br>8     | Produits inscrits au CPC de l'ex.<br>9 |
| JORF LASFAR ENERGY COMPANY 5&6 «JLEC 5&6» | ENERGIE ELECTRIQUE      | 1 818 200 000       | 66,00%                             | 1 199 999 600,00               | 1 199 999 600,00            | 30-sept-16   | 3 176 670 583,20        | 906 459 348,72        | 560 994 249,81                         |
| <b>TOTAL</b>                              |                         |                     |                                    | <b>1 199 999 600,00</b>        | <b>1 199 999 600,00</b>     |  | <b>3 176 670 583,20</b> | <b>906 459 348,72</b> | <b>560 994 249,81</b>                  |

## ÉTAT B5 - TABLEAU DES PROVISIONS

| Exercice du 01/01/2016 au 31/12/2016                                   |                        |                      |                     |                      |                      |                  |                      |                      |
|--|------------------------|----------------------|---------------------|----------------------|----------------------|------------------|----------------------|----------------------|
| NATURE   | Montant début exercice | DOTATIONS            |                     |                      | REPRISES             |                  |                      | Montant fin exercice |
|  |                        | d'exploitation       | financières         | non courantes        | d'exploitation       | financières      | non courantes        |                      |
| 1. Provisions pour dépréciation de l'actif immobilisé                  |                        |                      |                     |                      |                      |                  |                      |                      |
| 2. Provisions réglementées   |                        |                      |                     |                      |                      |                  |                      |                      |
| 3. Provisions durables pour risques et charges                         | 15 384 492,00          |                      |                     | 17 338 168,00        |                      |                  | 15 384 492,00        | 17 338 168,00        |
| <b>SOUS TOTAL (A)</b>  | <b>15 384 492,00</b>   |                      |                     | <b>17 338 168,00</b> |                      |                  | <b>15 384 492,00</b> | <b>17 338 168,00</b> |
| 4. Provisions pour dépréciation de l'actif circulant (hors trésorerie) | 17 396 496,40          | 16 241 421,30        |                     |                      | 17 396 496,40        |                  |                      | 16 241 421,30        |
| 5. Autres provisions pour risques et charges                           | 12 758 571,66          |                      | 2 056 314,93        |                      |                      | 85 860,63        | 7 766 875,64         | 6 962 150,32         |
| 6. Provisions pour dépréciations des comptes de trésorerie             |                        |                      |                     |                      |                      |                  |                      |                      |
| <b>SOUS TOTAL (B)</b>  | <b>30 155 068,06</b>   | <b>16 241 421,30</b> | <b>2 056 314,93</b> |                      | <b>17 396 496,40</b> | <b>85 860,63</b> | <b>7 766 875,64</b>  | <b>23 203 571,62</b> |
| <b>TOTAL (A+B)</b>   | <b>45 539 560,06</b>   | <b>16 241 421,30</b> | <b>2 056 314,93</b> | <b>17 338 168,00</b> | <b>17 396 496,40</b> | <b>85 860,63</b> | <b>23 151 367,64</b> | <b>40 541 739,62</b> |

## ÉTAT B6 - TABLEAU DES CRÉANCES

| Exercice du 01/01/2016 au 31/12/2016          |                         |                      |                         |                          |                     |   |                                    |                                 |
|---|-------------------------|----------------------|-------------------------|--------------------------|---------------------|---|------------------------------------|---------------------------------|
| CRÉANCES                                      | TOTAL AU 31.12.2016     | ANALYSE PAR ÉCHÉANCE |                         |                          | AUTRES ANALYSES     |   |                                    |                                 |
|   |                         | Plus d'un an         | Moins d'un an           | Echues et non recouvrées | Montants en devises | Montants sur l'Etat et organismes publics | Montants sur les entreprises liées | Montants représentés par effets |
| <b>DE L'ACTIF IMMOBILISÉ</b>                  | <b>4 082 621,86</b>     | <b>2 899 249,30</b>  | <b>1 183 372,56</b>     |                          |                     |   |                                    |                                 |
| • Prêts immobilisés                           | 3 633 159,00            | 2 449 786,44         | 1 183 372,56            |                          |                     |   |                                    |                                 |
| • Autres créances financières                 | 449 462,86              | 449 462,86           |                         |                          |                     |   |                                    |                                 |
| <b>DE L'ACTIF CIRCULANT</b>                   | <b>1 912 546 846,44</b> |                      | <b>1 908 034 704,30</b> |                          | <b>9 345 550,08</b> | <b>468 401 111,82</b>                     | <b>572 271 641,25</b>              |                                 |
| • Fournisseurs débiteurs, avances et acomptes | 16 797 641,49           |                      | 16 797 641,49           |                          | 6 022 019,07        | 10 351 326,48                             |                                    |                                 |
| - Clients et comptes rattachés                | 871 127 356,66          | 506 824,56           | 870 620 532,10          |                          | 3 323 531,01        |   | 11 277 391,44                      |                                 |
| - Personnel                                   | 1 572 495,56            |                      | 1 572 495,56            |                          |                     |   |                                    |                                 |
| - Etat  | 458 049 785,34          |                      | 458 049 785,34          |                          |                     | 458 049 785,34                            |                                    |                                 |
| - Comptes d'associés                          |                         |                      |                         |                          |                     |   |                                    |                                 |
| - Autres débiteurs                            | 560 994 249,81          |                      | 560 994 249,81          |                          |                     |   | 560 994 249,81                     |                                 |
| - Comptes de régularisation                   | 4 005 317,58            | 4 020 760,01         |                         |                          |                     |   |                                    |                                 |
| - Actif                                       |                         |                      |                         |                          |                     |   |                                    |                                 |

# COMPTES SOCIAUX AU 31 DÉCEMBRE 2016

## ÉTAT : B7 - TABLEAU DES DETTES

| En Dirhams Marocains                      |                         | Exercice du 01/01/2016 au 31/12/2016 |                       |                            |                        |  |   |                                       |
|---|-------------------------|--------------------------------------|-----------------------|----------------------------|------------------------|--|---|---------------------------------------|
| DETTES                                    | TOTAL<br>AU 31-12-2016  | ANALYSE PAR ÉCHÉANCE                 |                       |                            | AUTRES ANALYSES        |  |   |                                       |
|   |                         | Plus d'un an                         | Moins d'un an         | Echues<br>et non<br>payées | Montants en<br>devises | Montants<br>vis-à-vis<br>de l'Etat<br>et organismes<br>publics | Montants<br>vis-à-vis des<br>entreprises<br>liées | Montants<br>représentés<br>par effets |
| <b>DE FINANCEMENT</b>                     | <b>4 086 601 307,31</b> | <b>3 687 908 496,95</b>              | <b>398 692 810,36</b> |                            |                        |  |   |                                       |
| - Emprunts obligataires                   |                         |                                      |                       |                            |                        |  |   |                                       |
| - Autres dettes de financement            | 4 086 601 307,31        | 3 687 908 496,95                     | 398 692 810,36        |                            |                        |  |   |                                       |
| <b>DU PASSIF CIRCULANT</b>                | <b>1 247 258 495,20</b> | <b>401 411 129,82</b>                | <b>845 847 365,38</b> |                            | <b>489 634 491,07</b>  | <b>135 311 998,30</b>  | <b>44 128 938,06</b>                              |                                       |
| - Fournisseurs et comptes rattachés       | 662 280 462,41          |                                      | 662 280 462,41        |                            | 489 634 491,07         |  | 44 127 240,87                                     |                                       |
| - Clients créditeurs, avances et acomptes | 9 918 766,52            |                                      | 9 918 766,52          |                            |                        |  |   |                                       |
| - Personnel                               | 33 448 161,97           |                                      | 33 448 161,97         |                            |                        |  |   |                                       |
| - Organismes sociaux                      | 6 697 230,86            |                                      | 6 697 230,86          |                            |                        | 6 697 230,86   |   |                                       |
| - Etat                                    | 128 614 767,44          |                                      | 128 614 767,44        |                            |                        | 128 614 767,44   |   |                                       |
| - Comptes d'associés                      | 1 697,19                |                                      | 1 697,19              |                            |                        |  | 1 697,19  |                                       |
| - Autres créanciers                       | 401 411 129,82          | 401 411 129,82                       |                       |                            |                        |  |   |                                       |
| - Comptes de régularisation - Passif      | 4 886 278,99            |                                      | 4 886 278,99          |                            |                        |  |   |                                       |

## ÉTAT : B8 - TABLEAU DES SÛRETÉS RÉELLES DONNÉES OU REÇUES

| Exercice du 01/01/2016 au 31/12/2016   |                                  |            |                            |                   |   |
|--|----------------------------------|------------|----------------------------|-------------------|---|
| TIERS CRÉDITEURS<br>OU TIERS DÉBITEURS | Montant couvert<br>par la sûreté | Nature (1) | Date et lieu d'inscription | Objet (2) (3)     | Valeur comptable nette<br>de la sûreté donnée |
| - Sûretés données                      |                                  |            | N E A N T                  |                   |   |
| - Sûretés reçues                       | 3 751 652,64                     | Hypothèque |                            | Prêts au Logement |   |

(1) Gage : 1 - Hypothèque : 2 - Nantissement : 3 - Warrant : 4 - Autres : 5 - (à préciser)

(2) Préciser si la sûreté est donnée au profit d'entreprises ou de personnes tierces (sûretés données) [ entreprises liées, associés, membres du personnel ]

(3) Préciser si la sûreté reçue par l'entreprise provient de personnes tierces autres que le débiteur (sûretés reçues)

## ÉTAT : B9 - ENGAGEMENTS FINANCIERS REÇUS OU DONNÉS HORS OPÉRATIONS DE CRÉDIT-BAIL

| Exercice du 01/01/2016 au 31/12/2016                            |                       |                                   |
|---|-----------------------|-----------------------------------|
| ENGAGEMENTS DONNÉS  | Montants<br>Exercice  | Montants<br>Exercice<br>Précédent |
| - Avals et cautions   |                       |                                   |
| Acte de cession de Créances Professionnelles mois November 2015 |                       | 452 588 101,03                    |
| Acte de cession de Créances Professionnelles mois December 2015 |                       | 511 288 051,26                    |
| Acte de cession de Créances Professionnelles mois November 2016 | 383 726 603,06        |                                   |
| Acte de cession de Créances Professionnelles mois December 2016 | 446 682 448,47        |                                   |
| <b>Importation Temporaire</b>                                   |                       |                                   |
| ALSTOM France   | 26 789,00             | 26 789,00                         |
| CENTRACOM   | 4 650,00              | 4 650,00                          |
| LAMBLIN Voies Ferrées   | 133 688,00            | 133 688,00                        |
| <b>Exportation Temporaire</b>                                   |                       |                                   |
| SIGNATURE SCIENCE LLC   |                       | 555 196,00                        |
| BEIZ TECHNIQUE  |                       | 495 557,00                        |
| ABB SECHERON  |                       | 8 217,00                          |
| URS   | 38 890,00             | 38 890,00                         |
| FERBECK & FURMITHERM  | 208 712,00            | 208 712,00                        |
| ALSTOM France   | 273 006,00            | 2 006,00                          |
| ALSTOM POWER SERVICE  | 35 313,00             | 35 313,00                         |
| SCOTT USA   | 6 557,00              | 6 557,00                          |
| ABB SECHERON SA   | 4 752,00              | 4 752,00                          |
| ABB SECHERON SA   | 8 622,00              | 8 622,00                          |
| ABB SECHERON SA   | 9 628,00              | 9 628,00                          |
| ABB SECHERON SA   | 77 021,00             | 77 021,00                         |
| Kema  | 6 648,00              | 6 648,00                          |
| Paul boman  | 663,00                |                                   |
| <b>TOTAL</b>  | <b>831 243 327,53</b> | <b>965 498 398,29</b>             |

## ÉTAT : B9 - ENGAGEMENTS FINANCIERS REÇUS OU DONNÉS HORS OPÉRATIONS DE CRÉDIT-BAIL

| ENGAGEMENTS DONNÉS                                     | Montants<br>Exercice  | Montants<br>Exercice<br>Précédent |
|--|-----------------------|-----------------------------------|
| - Avals et cautions                                    |                       |                                   |
| <b>A) G.A</b>  |                       |                                   |
| SUEK AG (USD 2 000 000,00) (BMCE)                      |                       | 19 893 000,00                     |
| GLENCORE (USD 2 000 000,00) (BMCI)                     |                       | 19 893 000,00                     |
| NOBLE RESSOURCES INTERNATIONAL (USD 2 000 000,00) (BP) |                       | 19 893 000,00                     |
| VITOL S.A (USD 2 000 000,00) (BMCE)                    | 20 252 000,00         | 19 893 000,00                     |
| SUEK AG (USD 2 000 000,00) (BMCI)                      | 20 252 000,00         | 19 893 000,00                     |
| SUEK AG (USD 2 000 000,00) (BMCI)                      | 20 252 000,00         | 19 893 000,00                     |
| TRAFIGURA (USD 2 000 000,00) (BCP)                     | 20 252 000,00         | 19 893 000,00                     |
| UNIPER EX E.ON ENERGY (USD 2 000 000,00) (SG)          | 20 252 000,00         | 19 893 000,00                     |
| Convention de sequestre ONE (Lettre de credit)         | 425 000 000,00        | 425 000 000,00                    |
| AFRIQUIA (Attijari wafa bank)                          | 339 820,20            | 339 820,20                        |
| AFRIQUIA (BP )   | 559 812,60            | 559 812,60                        |
| <b>B) O&amp;M</b>                                      |                       |                                   |
| AFRIC PESAGE   |                       | 294 000,00                        |
| BUZZICHELLI MAROC                                      |                       | 956 332,80                        |
| LE MONDE VEGETAL                                       | 269 200,00            | 269 200,00                        |
| OSS  | 83 592,00             | 83 592,00                         |
| SMAC STE   | 134 068,70            | 134 068,70                        |
| STOKVIS NORD-AFRIQUE                                   | 192 000,00            | 192 000,00                        |
| GETRA (210000)   | 2 415 000,00          | 2 268 840,00                      |
| AUTOMATION TECHNIQUE                                   |                       | 388 800,00                        |
| SOMARAIL ( 20655 eur) Credit du Nord                   | 237 532,50            | 223 156,62                        |
| SOMARAIL ( 11846 eur) Credit du Nord                   | 136 229,00            | 127 984,18                        |
| SOMARAIL ( 11564 eur) societe Generale                 | 132 951,50            | 124 905,04                        |
| SOMARAIL (3286,24eur) Societe Generale                 | 37 791,76             | 35 504,54                         |
| Atlas copco  | 304 091,00            | 304 091,00                        |
| OLLEARIS MAGHREB                                       |                       | 109 564,49                        |
| SOMAGEC  | 6 619 460,12          | 6 619 460,12                      |
| United Ventures Group                                  |                       | 350 988,00                        |
| ARMO (ASSISTANCE REALISATION ET MONTAGE )              | 370 037,93            |                                   |
| BABCOCK WANSON MAROC                                   |                       | 528 663,48                        |
| BABCOCK WANSON MAROC                                   | 492 006,00            |                                   |
| SCHNEIDER ELECTRIC IT                                  | 165 120,00            |                                   |
| - Autres engagements reçus                             |                       |                                   |
| <b>TOTAL</b>   | <b>538 748 713,31</b> | <b>598 054 783,77</b>             |

# COMPTES SOCIAUX AU 31 DÉCEMBRE 2016

## ÉTAT : B10 - TABLEAU DES BIENS EN CRÉDIT-BAIL

| Exercice du 01/01/2016 au 31/12/2016 |  |                                     |  |   |  |   |                                  |                        |  |                    |
|--------------------------------------|--|-------------------------------------|--|---|--|---|----------------------------------|------------------------|--|--------------------|
| Rubriques<br>1                       | Date de<br>la<br>première<br>échéance<br>2 | Durée du<br>contrat<br>en mois<br>3 | Valeur<br>estimée du<br>bien à la<br>date<br>du contrat<br>4 | Durée<br>théorique<br>d'amortissement<br>du bien<br>5 | Cumul des<br>exercices<br>précédents<br>des<br>redevances<br>6 | Montant<br>de<br>l'exercice<br>des<br>redevances<br>7 | Redevances<br>restant<br>à payer |                        | Prix d'achat<br>résiduel en<br>fin de<br>contrat<br>10 | Observations<br>11 |
|                                      |  |                                     |  |   |  |   | A moins<br>d'un an<br>8          | A plus<br>d'un an<br>9 |  |                    |
| N É A N T                            |  |                                     |  |   |  |   |                                  |                        |  |                    |

## ÉTAT : B11 - DÉTAIL DES POSTES DU C.P.C.

| Exercice du 01/01/2016 au 31/12/2016 |   |                         |                         |
|--------------------------------------|---|-------------------------|-------------------------|
| POSTE                                |   | EXERCICE                | EXERCICE<br>PRÉCÉDENT   |
| <b>611</b>                           | <b>CHARGES D'EXPLOITATION</b>                                       |                         |                         |
|                                      | <b>Achats revendus de marchandises</b>                              |                         |                         |
|                                      | - Achats de marchandises  |                         |                         |
|                                      | - Variation des stocks de marchandises (+/-)                        |                         |                         |
|                                      | <b>Total</b>  |                         |                         |
| <b>612</b>                           | <b>Achats consommés de matières et fournitures</b>                  |                         |                         |
|                                      | - Achats de matières premières                                      | 2 564 075 243,61        | 2 904 757 903,10        |
|                                      | - Variation des stocks de matières premières                        | 3 287 443,08            | 19 029 229,45           |
|                                      | - Achats de matériel et fournitures consommables et d'emballages    | 79 918 246,34           | 161 152 304,85          |
|                                      | - Variation des stocks de matières, fournitures et emballages (+/-) | (7 415 832,99)          | (75 778 745,76)         |
|                                      | - Achats non stockés de matières et de fournitures                  | 59 965 197,36           | 52 322 663,59           |
|                                      | - Achats de travaux, études et prestations de services              | 121 006 234,90          | 112 889 486,78          |
|                                      | <b>Total</b>  | <b>2 820 836 532,30</b> | <b>3 174 372 842,01</b> |
| <b>613/614</b>                       | <b>Autres charges externes</b>                                      |                         |                         |
|                                      | - Locations et charges locatives                                    | 6 506 537,36            | 11 849 528,59           |
|                                      | - Entretien et réparations  | 45 804 396,33           | 38 011 877,03           |
|                                      | - Primes d'assurances   | 27 913 943,32           | 29 789 336,17           |
|                                      | - Rémunérations du personnel extérieur à l'entreprise               | 8 667 743,15            | 16 663 496,05           |
|                                      | - Rémunération d'intermédiaires et honoraires                       | 45 095 419,02           | 33 152 077,94           |
|                                      | - Redevances pour brevets, marques, droits...                       | 6 301 524,24            | 6 210 245,14            |
|                                      | - Etudes, recherches et documentation                               | 899 354,37              | 2 541 159,19            |
|                                      | - Transports  | 2 688 506,63            | 2 663 516,59            |
|                                      | - Déplacements, missions et réceptions                              | 2 131 052,56            | 4 072 126,21            |
|                                      | - Reste du poste des autres charges externes                        | 18 903 985,32           | 29 224 744,61           |
|                                      | <b>Total</b>  | <b>164 912 462,30</b>   | <b>174 178 107,52</b>   |
| <b>616</b>                           | <b>Impôts et taxes</b>  | <b>23 516 745,27</b>    | <b>23 658 209,67</b>    |
| <b>617</b>                           | <b>Charges de personnel</b>   |                         |                         |
|                                      | - Rémunérations du personnel  | 160 154 120,95          | 167 302 956,34          |
|                                      | - Charges sociales  | 26 305 945,77           | 31 620 624,68           |
|                                      | <b>Total</b>  | <b>186 460 066,72</b>   | <b>198 923 581,02</b>   |
| <b>618</b>                           | <b>Autres charges d'exploitation</b>                                |                         |                         |
|                                      | - Jetons de présence  |                         |                         |
|                                      | - Pertes sur créances irrécouvrables                                |                         |                         |
|                                      | - Reste de poste des autres charges d'exploitation                  |                         |                         |
|                                      | <b>Total</b>  |                         |                         |
| <b>638</b>                           | <b>CHARGES FINANCIÈRES</b>  |                         |                         |
|                                      | <b>Autres charges financières</b>                                   |                         |                         |
|                                      | - Charges nettes sur cessions des titres et valeurs de placement    |                         |                         |
|                                      | - Reste du poste des autres charges financières                     |                         |                         |
|                                      | <b>Total</b>  |                         |                         |
| <b>658</b>                           | <b>CHARGES NON COURANTES</b>  |                         |                         |
|                                      | <b>Autres charges non courantes</b>                                 |                         |                         |
|                                      | - Pénalités sur marchés et débits                                   |                         |                         |
|                                      | - Rappels d'impôts (autres qu'impôts sur les résultats)             |                         |                         |
|                                      | - Pénalités et amendes fiscales                                     | 2 403,12                | 132 224,47              |
|                                      | - Créances devenues irrécouvrables                                  |                         |                         |
|                                      | - Reste du poste des autres charges non courantes                   | 3 554 543,17            | 17 784 909,31           |
|                                      | <b>Total</b>  | <b>3 556 946,29</b>     | <b>17 917 133,78</b>    |

## ÉTAT : B11 BIS - DÉTAIL DES POSTES DU C.P.C. (SUITE)

| Exercice du 01/01/2016 au 31/12/2016 |  |                         |                         |
|--------------------------------------|--|-------------------------|-------------------------|
| POSTE                                |  | EXERCICE                | EXERCICE<br>PRÉCÉDENT   |
| <b>711</b>                           | <b>PRODUITS D'EXPLOITATION</b>                                 |                         |                         |
|                                      | <b>Ventes de marchandises</b>                                  |                         |                         |
|                                      | - Ventes de marchandises au Maroc                              |                         |                         |
|                                      | - Ventes de marchandises à l'étranger                          |                         |                         |
|                                      | - Reste du poste des ventes de marchandises                    |                         |                         |
|                                      | <b>Total</b>   |                         |                         |
| <b>712</b>                           | <b>Ventes des biens et services produits</b>                   |                         |                         |
|                                      | - Ventes de biens au Maroc                                     | 4 505 769 456,93        | 4 887 224 375,99        |
|                                      | - Ventes de biens à l'étranger                                 |                         |                         |
|                                      | - Ventes des services au Maroc                                 |                         |                         |
|                                      | - Ventes des services à l'étranger                             |                         |                         |
|                                      | - Redevances pour brevets, marques, droits...                  |                         |                         |
|                                      | - Reste du poste des ventes et services produits               |                         |                         |
|                                      | <b>Total</b>   | <b>4 505 769 456,93</b> | <b>4 887 224 375,99</b> |
| <b>713</b>                           | <b>Variation des stocks de produits</b>                        |                         |                         |
|                                      | - Variation des stocks des biens produits (+/-)                |                         |                         |
|                                      | - Variation des stocks des services produits (+/-)             |                         |                         |
|                                      | - Variation des stocks des produits en cours (+/-)             |                         |                         |
|                                      | <b>Total</b>   |                         |                         |
| <b>718</b>                           | <b>Autres produits d'exploitation</b>                          |                         |                         |
|                                      | - Jetons de présence reçus                                     |                         |                         |
|                                      | - Reste du poste (produits divers)                             | 904 764,58              | 2 165 558,31            |
|                                      | <b>Total</b>   | <b>904 764,58</b>       | <b>2 165 558,31</b>     |
| <b>719</b>                           | <b>Reprises d'exploitation, transferts de charges</b>          |                         |                         |
|                                      | - Reprises   | 17 396 496,40           | 23 285 103,50           |
|                                      | - Transferts de charges  |                         |                         |
|                                      | <b>Total</b>   | <b>17 396 496,40</b>    | <b>23 285 103,50</b>    |
|                                      | <b>PRODUITS FINANCIERS</b>                                     |                         |                         |
| <b>738</b>                           | <b>Intérêts et autres produits financiers</b>                  |                         |                         |
|                                      | - Intérêts et produits assimilés                               | 1 126 181,16            | 606 642,04              |
|                                      | - Revenus des créances rattachées à des participations         |                         |                         |
|                                      | - Produits nets sur cessions de titres et valeurs de placement | 21 658 832,12           | 19 821 238,44           |
|                                      | - Reste du poste intérêts et autres produits financiers        |                         |                         |
|                                      | <b>Total</b>   | <b>22 785 013,28</b>    | <b>20 427 880,48</b>    |

# COMPTES SOCIAUX AU 31 DÉCEMBRE 2016

| ÉTAT : B12 - PASSAGE DU RÉSULTAT NET COMPTABLE AU RÉSULTAT NET FISCAL |  |                         |                       |
|---|--|-------------------------|-----------------------|
| Exercice du 01/01/2016 au 31/12/2016                                  |  |                         |                       |
| INTITULÉ  |  | Montant T1              | Montant T2            |
| <b>I.</b>   | <b>RÉSULTAT NET COMPTABLE</b>  |                         |                       |
|   | Bénéfice net   | 1 102 672 233,11        |                       |
|   | Perte nette  |                         | -                     |
| <b>II.</b>  | <b>RÉINTÉGRATIONS FISCALES</b>   | <b>229 972 592,65</b>   |                       |
|   | <b>1. Courantes</b>  | <b>2 889 898,30</b>     |                       |
|   | - Ecart de conversion passif sur éléments circulants au 31-12-2016             | 2 173 242,88            |                       |
|   | - Surplus d'amortissement fiscalement non déductible sur matériel de transport | 507 838,75              |                       |
|   | - Cadeaux à la clientèle   | 208 816,67              |                       |
|   | <b>2. Non courantes</b>  | <b>227 082 694,35</b>   |                       |
|   | - Dons   | 1 871 905,05            |                       |
|   | - Autres charges sur exercices antérieurs                                      | 750 382,77              |                       |
|   | - Provision pour engagements de retraite au 31 décembre 2016                   | 17 338 168,00           |                       |
|   | - Amortissement des immobilisations recherche et développement                 | 22 966 927,04           |                       |
|   | - Réintégration fiscale amortissements sur révisions mineures                  | 8 671 112,13            |                       |
|   | - Autres charges non courantes   | 11 517 586,14           |                       |
|   | - Impôts sur les sociétés  | 163 966 613,22          |                       |
| <b>III.</b>   | <b>DÉDUCTIONS FISCALES</b>   |                         | <b>639 753 653,78</b> |
|   | <b>1. Courantes</b>  |                         |                       |
|   | - Ecart de conversion passif sur passif circulant au 31/12/2015                |                         | 3 601 651,97          |
|   | <b>2. Non courantes</b>  |                         |                       |
|   | - Reprise sur provisions pour engagements de retraite au 31 décembre 2015      |                         | 15 384 492,00         |
|   | - Reprise sur provisions non courantes   |                         | 19 260 163,11         |
|   | - Déduction fiscale des amortissements sur révisions mineures                  |                         | 32 746 222,19         |
|   | - Reprise sur provisions non courantes   |                         | 7 766 874,70          |
|   | - Produit des titres de participations   |                         | 560 994 249,81        |
|   | <b>Total</b>   | <b>1 332 644 825,76</b> | <b>639 753 653,78</b> |
| <b>IV.</b>  | <b>RÉSULTAT BRUT FISCAL</b>  |                         |                       |
|   | Bénéfice brut fiscal si T1 > T2 (A)  | 692 891 171,98          |                       |
|   | Déficit brut fiscal si T2 > T1 (B)   |                         |                       |
| <b>V.</b>   | <b>REPORTS DÉFICITAIRES IMPUTÉS (C) (1)</b>                                    |                         |                       |
|   | Exercice n-4   |                         |                       |
|   | Exercice n-3   |                         |                       |
|   | Exercice n-2   |                         |                       |
|   | Exercice n-1   |                         |                       |
| <b>VI.</b>  | <b>RÉSULTAT NET FISCAL</b>   |                         |                       |
|   | Bénéfice net fiscal (A-C)<br>ou déficit net fiscal (B)                         |                         | 692 891 171,98        |
| <b>VII.</b>   | <b>CUMUL DES AMORTISSEMENTS FISCALEMENT DIFFÉRÉS</b>                           |                         |                       |
| <b>VIII.</b>  | <b>CUMUL DES DÉFICITS FISCAUX RESTANT A REPORTER</b>                           |                         |                       |
|   | Exercice n-4   |                         |                       |
|   | Exercice n-3   |                         |                       |
|   | Exercice n-2   |                         |                       |
|   | Exercice n-1   |                         |                       |
|   | Exercice n   |                         |                       |

(1) Dans la limite du montant du bénéfice brut fiscal (A)

| ÉTAT : B13 - DÉTERMINATION DU RÉSULTAT COURANT APRÈS IMPÔTS  |            |                         |
|--|------------|-------------------------|
| Exercice du 01/01/2016 au 31/12/2016   |            |                         |
| I. DÉTERMINATION DU RÉSULTAT   |            | MONTANT                 |
| - Résultat courant d'après C.P.C.  | (+/-)      | 1 114 945 027,17        |
| - Réintégrations fiscales sur opérations courantes   | (+)        | 2 889 898,30            |
| - Déductions fiscales sur opérations courantes   | (-)        | -3 601 651,97           |
| <b>- Résultat courant théoriquement imposable</b>  | <b>(=)</b> | <b>1 114 233 273,50</b> |
| - Impôt théorique sur résultat courant   | (-)        | 345 412 314,79          |
| <b>- Résultat courant après impôts</b>   | <b>(=)</b> | <b>769 532 712,39</b>   |
| <b>II. INDICATION DU RÉGIME FISCAL ET DES AVANTAGES OCTROYÉS PAR LES CODES DES INVESTISSEMENTS OU PAR DES DISPOSITIONS LÉGALES SPÉCIFIQUES</b> |            |                         |

| ÉTAT : B14 - DÉTAIL DE LA TAXE SUR LA VALEUR AJOUTÉE         |                                |                                       |                                  |                                      |
|--|--------------------------------|---------------------------------------|----------------------------------|--------------------------------------|
| Exercice du 01/01/2016 au 31/12/2016                         |                                |                                       |                                  |                                      |
| NATURE   | Solde au début de l'exercice 1 | Opérations comptables de l'exercice 2 | Déclarations TVA de l'exercice 3 | Solde fin d'exercice (1 + 2 - 3 = 4) |
| <b>A. T.V.A. Facturée</b>                                    | <b>116 508 116,00</b>          | <b>632 400 233,23</b>                 | <b>643 638 473,80</b>            | <b>105 269 875,43</b>                |
| <b>B. T.V.A Récupérable</b>                                  | <b>56 565 475,75</b>           | <b>643 959 969,61</b>                 | <b>648 833 046,30</b>            | <b>51 692 399,06</b>                 |
| * sur charges  | 56 517 288,89                  | 640 404 003,22                        | 645 228 893,05                   | 51 692 399,06                        |
| * sur immobilisations  | 48 186,86                      | 3 555 966,39                          | 3 604 153,25                     |                                      |
| <b>C. TVA Due ou Crédit de T.V.A = (A - B)</b>               | <b>59 942 640,25</b>           | <b>(11 559 736,38)</b>                | <b>(5 194 572,50)</b>            | <b>53 577 476,37</b>                 |
| NB : Crédit de TVA suivant déclaration au 31 décembre 2016 : |                                |                                       |                                  | (403 304 139,50)                     |

## B.15 PASSIFS ÉVENTUELS

La Société TAQA Morocco a reçu, en date du 23 juin 2016, un avis de vérification au titre de l'Impôt sur les Sociétés et de l'Impôt sur le Revenu concernant les exercices 2012 à 2015, au titre de la Contribution Sociale de Solidarité concernant les exercices 2013 à 2015, ainsi qu'au titre de la Taxe sur la Valeur Ajoutée concernant les exercices 2008 à 2015.

Les première et deuxième notifications ont été reçues respectivement en date du 16 décembre 2016 et 2 mars 2017 faisant état de propositions de redressements. Conformément aux dispositions du CGI (article 220), une réponse a été remise à l'Administration Fiscale dans laquelle la Société a formulé des observations et fourni en annexe les pièces justificatives concernant le non fondement de la majorité des chefs de redressements proposés.

Pour la clôture des comptes au 31 décembre 2016, une provision pour risque a été constituée, sur la base de l'évaluation effectuée par le management et validée par ses conseillers fiscaux, pour faire face aux redressements éventuels qui découleraient de ce contrôle fiscal.

TAQA Morocco estime que les redressements éventuels n'auront pas d'impact significatif sur le résultat, la situation nette et la liquidité de la Société.

Les déclarations fiscales et sociales relatives à l'exercice 2016 ne sont pas encore prescrites et pourraient faire l'objet d'éventuels contrôles.

# COMPTES SOCIAUX AU 31 DÉCEMBRE 2016

## ÉTAT : C1 - ÉTAT DE RÉPARTITION DU CAPITAL SOCIAL

Montant du capital : 2 358 854 200,00 DH

Exercice du 01/01/2016 au 31/12/2016

| Nom, prénom, ou raison sociale des principaux associés (1) | Adresse  | NOMBRE DE TITRE   |                   | Valeur nominale de chaque action ou part sociale | MONTANT DU CAPITAL   |                      |                      |
|--|--|-------------------|-------------------|--|----------------------|----------------------|----------------------|
|  |  | Exerc. précédent  | Exercice actuel   |  | Souscrit             | Appelé               | Libéré               |
| ABU DHABI NATIONAL ENERGY COMPANY (TAQA)                   | Al Maria Island, Level 23,24,25 AL Maqam Tower<br>ABU DHABI, UNITED ARAB EMIRATES  | 20 236 583        | 20 236 583        | 100,00   | 2 023 658 300        | 2 023 658 300        | 2 023 658 300        |
| S.E Abdulaziz Abdulrahman Mubarak Alhemaïdi                | c/o Abu Dhabi National Energy Company PJSC<br>Al Maria Island, Level 23,24,25 AL Maqam Tower<br>Abu Dhabi, Emirats Arabes Unis |                   | 1                 | 100,00   | 100                  | 100                  | 100                  |
| Saeed Hamad Obaid Abuqata Aldhaïheri                       | c/o Abu Dhabi National Energy Company PJSC<br>Al Maria Island, Level 23,24,25 AL Maqam Tower<br>Abu Dhabi, Emirats Arabes Unis |                   | 1                 | 100,00   | 100                  | 100                  | 100                  |
| Mohammed Abdulla Falah Jaber Al Ahbabï                     | c/o Abu Dhabi National Energy Company PJSC<br>Al Maria Island, Level 23,24,25 AL Maqam Tower<br>Abu Dhabi, Emirats Arabes Unis |                   | 1                 | 100,00   | 100                  | 100                  | 100                  |
| Khalid Al Sayari   | Al Maria Island, Level 23,24,25 AL Maqam Tower<br>ABU DHABI, UNITED ARAB EMIRATES  | 1                 | 1                 | 100,00   | 100                  | 100                  | 100                  |
| RMA WATANYA  | Avenue des FAR - Casablanca  | 446 927           | 446 927           | 100,00   | 44 692 700           | 44 692 700           | 44 692 700           |
| SCR  | Tour ATLAS - Place Zellaqa - Casablanca  | 446 927           | 446 927           | 100,00   | 44 692 700           | 44 692 700           | 44 692 700           |
| MCMA   | Rue Abou Inane - Rabat   | 223 464           | 223 464           | 100,00   | 22 346 400           | 22 346 400           | 22 346 400           |
| Public   |  | 2 234 640         | 2 234 637         | 100,00   | 223 463 700          | 223 463 700          | 223 463 700          |
|  |  | <b>23 588 542</b> | <b>23 588 542</b> |  | <b>2 358 854 200</b> | <b>2 358 854 200</b> | <b>2 358 854 200</b> |

(1) Quant le nombre des associés est inférieur ou égal à 10, l'entreprise doit déclarer tous les participants au capital. Dans les autres cas, il y a lieu de ne mentionner que les 10 principaux associés par ordre d'importance décroissante.

## ÉTAT : C2 - ÉTAT D'AFFECTATION DES RÉSULTATS INTERVENUS AU COURS DE L'EXERCICE

Exercice du 01/01/2016 au 31/12/2016

| A. ORIGINE DES RÉSULTATS À AFFECTER                           | MONTANT               | B. AFFECTATION DES RÉSULTATS (Décision de l'AGO du 12 AVRIL 2016) | MONTANT               |
|---|-----------------------|---|-----------------------|
| - Autres réserves (reserves facultatives)                     | 16 968 873,40         | - Réserve légale  | 150 927 276,88        |
| - Résultats nets de l'exercice 2015 en instance d'affectation | 841 614 663,48        | - Autres réserves (reserves facultatives)                         |                       |
| - Résultat net de l'exercice                                  |                       | - Tantièmes   |                       |
| - Prélèvements sur les réserves                               |                       | - Dividendes  | 707 656 260,00        |
| - Autres prélèvements   |                       | - Autres affectations (Résultat en instance d'affectation)        |                       |
|   |                       | - Report à nouveau  |                       |
| <b>TOTAL A</b>  | <b>858 583 536,88</b> | <b>TOTAL B</b>  | <b>858 583 536,88</b> |

Total A = Total B

## ÉTAT : C3 - RÉSULTATS ET AUTRES ÉLÉMENTS CARACTÉRISTIQUES DE L'ENTREPRISE AU COURS DES TROIS DERNIERS EXERCICES

| NATURE DES INDICATIONS  | Exercice N-2<br>Du 01/01/2014<br>au 31/12/2014 | Exercice N-1<br>Du 01/01/2015<br>au 31/12/2015 | Exercice N<br>Du 01/01/2016<br>au 31/12/2016 |
|---|--|--|--|
| <b>SITUATION NETTE DE L'ENTREPRISE</b>  |  |  |  |
| • Capitaux propres plus capitaux propres assimilés moins immobilisations en non-valeurs       | 4 191 935 698,20                               | 4 484 568 287,29                               | 4 667 576 161,11                             |
| <b>OPÉRATIONS ET RÉSULTATS DE L'EXERCICE</b>  |  |  |  |
| 1. Chiffre d'affaires hors taxes  | 4 877 913 258,79                               | 4 887 224 375,99                               | 4 505 769 456,93                             |
| 2. Résultat avant impôts  | 672 696 003,61                                 | 1 008 634 519,36                               | 1 102 672 233,11                             |
| 3. Impôts sur les résultats   | 164 612 268,50                                 | 167 019 855,88                                 | 163 966 613,22                               |
| 4. Bénéfices distribués (y compris les tantièmes) de l'exercice précédent                     | 2 514 538 577,20                               | 518 947 924,00                                 | 707 656 260,00                               |
| 5. Résultats non distribués (mis en réserves ou en instance d'affectation) de l'ex. précédent |  |  |  |
| <b>RÉSULTAT PAR TITRE (Pour les sociétés par actions et SARL)</b>                             |  |  |  |
| • Résultat net par action ou part sociale de l'exercice                                       | 21,54  | 35,68  | 39,79  |
| • Bénéfices distribués par action ou part sociale de l'exercice précédent                     | 106,60   | 22,00  | 30,00  |
| <b>PERSONNEL</b>  |  |  |  |
| • Montant des salaires bruts de l'exercice  | 169 083 055,73                                 | 167 302 956,34                                 | 160 154 120,95                               |
| • Effectif moyen des salariés employés pendant l'exercice                                     | 338  | 332  | 322  |

## ÉTAT : C4 - TABLEAU DES OPÉRATIONS EN DEVICES COMPTABILISÉES PENDANT L'EXERCICE

| NATURE                                    | Entrée<br>Contre-valeur en DH | Sortie<br>Contre-valeur en DH |
|---|-------------------------------|-------------------------------|
| - Financement permanent                   |                               |                               |
| - Immobilisations brutes                  |                               | 16 121 892,96                 |
| - Rentrées sur immobilisations            |                               |                               |
| - Remboursement des dettes de financement |                               |                               |
| - Produits                                | 893 080,37                    |                               |
| - Charges                                 |                               | 2 364 581 922,23              |
| <b>TOTAL DES ENTRÉES</b>                  | <b>893 080,37</b>             |                               |
| <b>TOTAL DES SORTIES</b>                  |                               | <b>2 380 703 815,19</b>       |
| <b>BALANCE DEVICES</b>                    | <b>2 379 810 734,82</b>       |                               |
| <b>TOTAL</b>                              | <b>2 380 703 815,19</b>       | <b>2 380 703 815,19</b>       |

## ÉTAT : C5 - DATATION ET ÉVÉNEMENTS POSTÉRIEURS

| I. DATATION   |                  |
|---|------------------|
| • Date de clôture (1)   | 31 décembre 2016 |
| • Date d'établissement des états de synthèse (2)  | 20 mars 2017     |
| (1) Justification en cas de changement de la date de clôture de l'exercice  |                  |
| (2) Justification en cas de dépassement du délai réglementaire de trois mois prévu pour l'élaboration des états de synthèse |                  |

## II. ÉVÉNEMENTS NES POSTÉRIEUREMENT À LA CLÔTURE DE L'EXERCICE NON RATTACHABLES A CET EXERCICE ET CONNUS AVANT LA 1<sup>ÈRE</sup> COMMUNICATION EXTERNE DES ÉTATS DE SYNTHÈSE

| Dates | Indication des événements |       |
|-------|---------------------------|-------|
|       | - Favorables              | NÉANT |
|       | - Défavorables            | NÉANT |

# COMPTES SOCIAUX AU 31 DÉCEMBRE 2016



Ernst & Young Sarl  
37, Bd Abdellatif Ben Kaddour  
Casablanca



Espace Bureaux Clarence  
13, rue Al Kasr  
Casablanca

## RAPPORT GÉNÉRAL DES COMMISSAIRES AUX COMPTES EXERCICE DU 1<sup>ER</sup> JANVIER AU 31 DÉCEMBRE 2016

Conformément à la mission qui nous a été confiée par votre Assemblée Générale, nous avons effectué l'audit des états de synthèse ci-joints de la société TAQAMOROCCO S.A. comprenant le bilan, le compte de produits et charges, l'état des soldes de gestion, le tableau de financement et l'état des informations complémentaires (ETIC) relatifs à l'exercice clos le 31 décembre 2016. Ces états de synthèse font ressortir un montant de capitaux propres et assimilés de MAD 4.849.177.226,77 dont un bénéfice net de MAD 938.705.619,89.

### Responsabilité de la Direction

La direction est responsable de l'établissement et de la présentation sincère de ces états de synthèse, conformément au référentiel comptable admis au Maroc. Cette responsabilité comprend la conception, la mise en place et le suivi d'un contrôle interne relatif à l'établissement et la présentation des états de synthèse ne comportant pas d'anomalie significative, ainsi que la détermination d'estimations comptables raisonnables au regard des circonstances.

### Responsabilité de l'Auditeur

Notre responsabilité est d'exprimer une opinion sur ces états de synthèse sur la base de notre audit. Nous avons effectué notre audit selon les Normes de la Profession au Maroc. Ces normes requièrent de notre part de nous conformer aux règles d'éthique, de planifier et de réaliser l'audit pour obtenir une assurance raisonnable que les états de synthèse ne comportent pas d'anomalie significative.

Un audit implique la mise en œuvre de procédures en vue de recueillir des éléments probants concernant les montants et les informations fournies dans les états de synthèse. Le choix des procédures relève du jugement de l'auditeur, de même que l'évaluation du risque que les états de synthèse contiennent des anomalies significatives. En procédant à ces évaluations du risque, l'auditeur prend en compte le contrôle interne en vigueur dans l'entité relatif à l'établissement et la présentation des états de synthèse afin de définir des procédures d'audit appropriées en la circonstance, et non dans le but d'exprimer une opinion sur l'efficacité de celui-ci.

Un audit comporte également l'appréciation du caractère approprié des méthodes comptables retenues et le caractère raisonnable des estimations comptables faites par la direction, de même que l'appréciation de la présentation d'ensemble des états de synthèse.

Nous estimons que les éléments probants recueillis sont suffisants et appropriés pour fonder notre opinion.

### Opinion sur les états de synthèse

Nous certifions que les états de synthèse cités au premier paragraphe ci-dessus sont réguliers et sincères et donnent, dans tous leurs aspects significatifs, une image fidèle du résultat des opérations de l'exercice écoulé ainsi que de la situation financière et du patrimoine de la société TAQA MOROCCO S.A. au 31 décembre 2016 conformément au référentiel comptable admis au Maroc.

Sans remettre en cause l'opinion exprimée ci-dessus, nous attirons votre attention sur le fait que la société a fait l'objet au cours de l'exercice 2016 d'un contrôle fiscal portant sur la taxe sur la valeur ajoutée pour la période 2008-2015, l'impôt sur les revenus pour la période 2012-2015, l'impôt sur le résultat pour la période 2012-2015 ainsi que la contribution sociale de solidarité sur les bénéfices et revenus pour la période 2013-2015. La société a reçu une première notification de la part de l'administration fiscale en date du 16 décembre 2016 et une deuxième en date du 2 mars 2017. La société a répondu en rejetant la majorité des chefs de redressements le 13 janvier 2017 et prépare sa réponse à la deuxième notification.

### Vérifications et informations spécifiques

Nous avons procédé également aux vérifications spécifiques prévues par la loi et nous nous sommes assurés notamment de la concordance des informations données dans le rapport de gestion du Directoire destiné aux actionnaires avec les états de synthèse de la société.

Casablanca, le 22 mars 2017

### Les Commissaires aux Comptes

ERNST & YOUNG

Bachir TAZI  
Associé

BENJELLOUN  
TOUIMI CONSULTING

Abdelmajid  
BENJELLOUN  
TOUIMI  
Associé

## RÉSOLUTIONS

### Du ressort de l'Assemblée Générale Ordinaire

#### PREMIÈRE RÉSOLUTION

L'Assemblée Générale Ordinaire, après que le rapport de gestion du Directoire et les observations du Conseil de Surveillance lui aient été présentés et connaissance prise du rapport général des Commissaires aux Comptes, approuve les comptes sociaux de l'exercice clos le 31 décembre 2016, tels qu'ils lui ont été présentés et se traduisant par un bénéfice net de **938.705.619,89 Dirhams**.

#### DEUXIÈME RÉSOLUTION

L'Assemblée Générale Ordinaire, après que le rapport de gestion du Directoire et les observations du Conseil de Surveillance lui aient été présentés et connaissance prise du rapport général des Commissaires aux Comptes, approuve les comptes consolidés de l'exercice clos le 31 décembre 2016, tels qu'ils lui ont été présentés et se traduisant par un Résultat Net Part du Groupe de **978.488.390,83 Dirhams**.

#### TROISIÈME RÉSOLUTION

L'Assemblée Générale Ordinaire décide, sur proposition du Directoire, d'affecter le bénéfice de l'exercice clos le 31 décembre 2016 comme suit :

1. Bénéfice net au 31 décembre 2016 (a) = **938.705.619,89 Dirhams**
2. Réserve légale (b) = 0,00 Dirhams
3. Nouveau solde : (c) = (a)-(b) = **938.705.619,89 Dirhams**

Auquel s'ajoute :

4. Le report à nouveau antérieur = 0,00 Dirhams
  5. Autres réserves (Réserves facultatives) (d) = **150.927.276,88 Dirhams**
  6. Bénéfice disponible pour distribution (e) = (c)+(d) = **1.089.632.896,77 Dirhams**
  7. Dividendes (f) = 37 Dirhams x 23.588.542 actions = **872.776.054,00 Dirhams\***
  8. Reliquat à affecter en réserves facultatives (g) = (e) - (f) = **216.856.842,77 Dirhams**
- \* Les dividendes seront mis en paiement au plus tard le 25 juillet 2017.

#### QUATRIÈME RÉSOLUTION

L'Assemblée Générale Ordinaire donne à tous les membres du Directoire et du Conseil de Surveillance quitus entier et sans réserve de l'exécution de leurs mandats au cours de l'exercice 2016.

Elle décide, en outre, de donner décharge aux Commissaires aux Comptes de l'accomplissement de leur mission durant l'exercice écoulé.

#### CINQUIÈME RÉSOLUTION

L'Assemblée Générale Ordinaire, après avoir entendu lecture du rapport spécial des Commissaires aux Comptes sur les conventions visées à l'article 95 et suivants de la loi n° 17-95 relative aux sociétés anonymes telle que modifiée et complétée par la loi n° 20-05 et la loi n° 78-12, approuve successivement chacune des conventions qui y sont mentionnées.

#### SIXIÈME RÉSOLUTION

L'Assemblée Générale Ordinaire ratifie la cooptation par le Conseil de Surveillance du 15 septembre 2016 de Monsieur Mohammed Abdulla Falah Jaber Al Ahbabi en qualité de Membre du Conseil de Surveillance, en remplacement de Monsieur Ahmed Khalifa Mohamed Obaid Almehairi et ce, pour la durée restant à courir du mandat de son prédécesseur, soit jusqu'à l'issue de l'Assemblée Générale Ordinaire devant statuer sur les comptes de la Société au titre de l'exercice 2019.

#### SEPTIÈME RÉSOLUTION

L'Assemblée Générale Ordinaire confère tous pouvoirs à tout porteur d'un exemplaire, d'un extrait ou copie du présent procès-verbal pour l'accomplissement des formalités légales de dépôt et de publicité.

### Du ressort de l'Assemblée Générale Extraordinaire

#### PREMIÈRE RÉSOLUTION

Après avoir entendu lecture des rapports du Directoire et du Conseil de Surveillance, l'Assemblée Générale Extraordinaire décide de procéder à la mise en harmonie des statuts de la Société avec les dispositions de la loi n° 78-12 modifiant et complétant la loi n° 17-95 relative aux sociétés anonymes.

A ce titre, l'Assemblée Générale Extraordinaire décide :

- d'insérer, au niveau de l'entête, les références relatives à la Société ; et
- de modifier les articles 1er, 7, 16, 17, 19, 21 comme suit :

#### « Article 1 – Forme

(...)

La Société est une société faisant appel public à l'épargne, régie par les lois et règlements en vigueur et notamment par la loi 17-95 promulguée par le dahir n° 1-96-124 du 30 août 1996, telle que modifiée et complétée par la loi n°20-05 du 23 mai 2008 et la loi n°78-12 du 29 juillet 2015 (la «Loi»)

(...)

#### « Article 7 – Capital Social

(...)

Les actions formant le capital social de la Société sont toutes de même catégorie et **jouissent des mêmes droits** ».

#### « Article 16 – Conseil de surveillance

(...)

#### 16.2 - Président et Vice-président du Conseil de Surveillance

Le Conseil de Surveillance élit parmi ses membres personnes physiques un Président et, **le cas échéant**, un Vice-président qui sont chargés de convoquer le Conseil de Surveillance et d'en diriger les débats. Ils exercent leurs fonctions pendant la durée du mandat du Conseil de Surveillance.

La rémunération du Président et, **le cas échéant**, celle du Vice-président est déterminée par le Conseil de Surveillance.

**En cas d'empêchement temporaire ou décès du Président, le Conseil de Surveillance peut déléguer un de ses membres pour exercer les fonctions du Président.**

**En cas d'empêchement temporaire, cette délégation est donnée pour une durée limitée, renouvelable. En cas de décès, ladite délégation demeure valable jusqu'à l'élection d'un nouveau Président ».**

#### « 16.5 Pouvoirs et Missions du Conseil de Surveillance

(...)

**A défaut de convocation par le Directoire, le Conseil de Surveillance peut notamment convoquer, en cas d'urgence, l'Assemblée Générale dans les conditions prévues par la Loi ».**

(...)

#### « 16.7 Comité d'audit

**La Société doit disposer d'un comité d'audit chargé, sous la responsabilité du Conseil de Surveillance, du suivi des questions relatives à l'élaboration et au contrôle des informations comptables et financières. La composition et les prérogatives dudit comité doivent être fixées dans le respect de la Loi ».**

## « Article 17 Conventions réglementées et interdites

I - Toute convention intervenant entre la Société et l'un des membres du Directoire ou du Conseil de Surveillance ou l'un de ses actionnaires détenant, directement ou indirectement, plus de cinq pour cent (5%) du capital **ou** des droits de vote de la Société, doit être soumise à l'autorisation préalable du Conseil de Surveillance.

Il en est de même des conventions auxquelles une des personnes visées ci-dessus est indirectement intéressée ou dans lesquelles elle traite avec la Société par personne interposée.

Sont également soumises à autorisation préalable du Conseil de Surveillance les conventions intervenant entre la Société et une entreprise, si l'un des membres du Directoire ou du Conseil de Surveillance de la Société est propriétaire, associé indéfiniment responsable, gérant, administrateur, directeur général ou membre du directoire ou du conseil de surveillance de cette entreprise.

**Les dispositions ci-dessus ne sont pas applicables aux conventions portant sur des opérations courantes et conclues à des conditions normales. Cependant, ces conventions, sauf lorsqu'en raison de leur objet ou de leurs implications financières ne sont significatives pour aucune des parties, sont communiquées par l'intéressé au président du Conseil de Surveillance. La liste, comprenant l'objet et les conditions desdites conventions est communiquée par le président aux membres du Conseil de Surveillance et aux commissaires aux comptes dans les soixante jours qui suivent la clôture de l'exercice.**

L'intéressé est tenu d'informer le Conseil de Surveillance dès qu'il a connaissance d'une convention soumise à autorisation. S'il siège au Conseil de Surveillance, il ne peut pas prendre part au vote sur l'autorisation sollicitée.

Le Président du Conseil de Surveillance donne avis aux Commissaires aux Comptes de toutes les conventions autorisées dans un délai de trente jours à compter de la date de leur conclusion et soumet celles-ci à l'approbation de la prochaine Assemblée Générale Ordinaire des actionnaires. Les Commissaires aux Comptes présentent sur ces conventions un rapport spécial à l'Assemblée Générale des actionnaires qui statue sur ce rapport. **Le rapport spécial des Commissaires aux comptes doit être publié selon les modalités fixées par les dispositions légales et réglementaires en vigueur applicables.**

L'intéressé ne peut pas prendre part au vote et ses actions ne sont pas prises en compte pour le calcul du quorum et de la majorité.

Les conventions approuvées par l'Assemblée Générale des actionnaires, comme celles qu'elle désapprouve, produisent leurs effets vis-à-vis des tiers, sauf lorsqu'elles sont annulées dans le cas de fraude. Toutefois, même en l'absence de fraude, les conséquences préjudiciables à la Société des conventions désapprouvées peuvent être mises à la charge du membre du Conseil de Surveillance ou du membre du Directoire ou de l'actionnaire intéressé et, éventuellement, des autres membres du Directoire.

**Tout membre du Directoire ou du Conseil de Surveillance ou l'un des actionnaires détenant, directement ou indirectement, plus de cinq pour cent (5%) du capital ou des droits de vote de la Société est tenu d'informer le Conseil de Surveillance des éléments permettant d'évaluer leurs intérêts afférents à la conclusion des conventions visées à l'article 95 de la Loi, et notamment la nature des relations existant entre les parties desdites conventions et les raisons économiques justifiant leur conclusion ainsi que leurs différentes caractéristiques. La Société est tenue de publier lesdits éléments, dans un délai maximum de trois (3) jours à compter de la date de la conclusion de la convention, par tout moyen de publication fixé par l'Autorité marocaine du marché des capitaux.**

(...)»

## « Article 19 – Droit d'information

Les actionnaires ont conformément aux dispositions des textes légaux et réglementaires un droit à l'information que la Société est tenue de respecter et d'appliquer dans les conditions prévues par lesdits textes légaux et réglementaires. **La Société est tenue de disposer d'un site internet afin de remplir ses obligations d'information vis-à-vis de ses actionnaires ».**

## « Article 21 – Convocation

Le **Directoire** convoque les Assemblées Générales des actionnaires, fixe leur ordre du jour, arrête les termes des résolutions à leur soumettre et ceux du rapport à leur présenter sur ces résolutions.

A défaut, **et en cas d'urgence**, les Assemblées Générales Ordinaires des actionnaires peuvent également être convoquées par :

- les Commissaires aux Comptes, mais uniquement après avoir vainement requis **leur** convocation par le Conseil de Surveillance **et le Directoire** ;

- le ou les liquidateurs, en cas de dissolution de la Société et pendant la période de liquidation ;

- un mandataire désigné par le président du tribunal statuant en référé à la demande soit de tout intéressé en cas d'urgence, soit d'un ou plusieurs actionnaires réunissant au moins le dixième du capital social ;

- les actionnaires majoritaires en capital ou en droits de vote après une offre publique d'achat ou d'échange ou après une cession d'un bloc de titres modifiant le contrôle de la Société ;

- **le Conseil de Surveillance.**  
(...)

**Le Directoire** peut décider, lors de la convocation, la retransmission publique de l'intégralité de ces réunions par visioconférence et/ou télétransmission. Le cas échéant, cette décision est communiquée dans l'avis de convocation.

La Société doit publier, trente (30) jours francs au moins avant la réunion de l'Assemblée Générale des actionnaires, dans un journal figurant dans la liste fixée par application de l'article 39 du dahir portant loi n° 1-93-212 du 21 septembre 1993 relatif au Conseil Déontologique des Valeurs Mobilières et aux informations exigées des personnes morales faisant appel public à l'épargne, un avis de réunion contenant les indications prévues à l'article 124 de la **Loi** ainsi que le texte des projets de résolutions qui seront présentés à l'Assemblée Générale par le Directoire, **complétées par une description précise des procédures que les actionnaires doivent suivre pour participer et voter à l'assemblée, en particulier des modalités de vote par procuration ou par correspondance.**

**L'avis de réunion peut ne pas comprendre les informations susvisées lorsque celles-ci sont publiées sur le site Internet de la Société, au plus tard, le jour même de la publication dudit avis de la réunion. Dans ce cas, ce dernier mentionne l'adresse dudit site Internet.**

**Pendant une période ininterrompue commençant au plus tard le vingt-et-unième jour précédant l'assemblée, la Société est tenue de publier sur le site internet susvisé les informations et documents visés dans la Loi ».**

(...)

## DEUXIÈME RÉOLUTION

L'Assemblée Générale Extraordinaire confère tous pouvoirs à tout porteur d'un exemplaire, d'un extrait ou copie du présent procès-verbal pour l'accomplissement des formalités légales de dépôt et de publicité.

**Le Directoire**

**TAQA Morocco**

Centrale Thermique Jorf Lasfar

B.P.99 - Sidi Bouzid - El Jadida - Maroc

Tél : +212 523 380 000 - Fax : +212 523 345 375

[www.taqamorocco.ma](http://www.taqamorocco.ma)